



MODÈLE DE CROCHET

Heart On Crop

Pull

Conception : Laura Hjertefryd | Hobbii Design

FOURNITURES

2 (2) 3 Amigo XL couleur Sunflower (A36)
2 (2) 1 Amigo XL couleur Curry (A38)
2 (2) 3 Amigo XL couleur Light Pink (A57)
2 (2) 3 Amigo XL couleur Cornflower (A17)
2 (2) 3 Amigo XL couleur Black (A12)
2 (2) 1 Amigo XL couleur Mint (A29)
2 (2) 2 Amigo XL couleur Bright Red (A43)
2 (2) 2 Amigo XL couleur Light Peach (A46)

Crochet 5 mm

3 boutons Bling Bling - 15 mm

QUALITE DES FILS

Amigo XL, Hobbii
100 % Acrylique, 50 g = 100 m

ECHANTILLON

10 x 10 cm = 14 m x 17 rangs

ABREVIATIONS

ms = maille serrée
mc = Maille coulée
ml = maille en l'air
rg = rang
ens = ensemble (utilisé lorsque deux mailles sont tricotées ensemble comme une maille)
br = bride

TAILLES

S (M) L

MESURES

Longueur : 45 (45) 50 cm

Largeur : 40 (45) 50 cm

Attention ! Le pull taille assez précis ! Notez que le crochet rend le pull relativement élastique. Choisissez donc la taille que vous portez habituellement.

INFORMATIONS SUR LE MODELE

Le pull Heart On Crop est un beau pull chaud et ample pour Noël un peu cocasse. Le pull a une coupe courte, un col haut et des grandes manches ballon. Le pull est crochété avec des couleurs vifs et splendides comme un vrai sapin de Noël et comporte des cœurs de Noël avec des bulles contrastant la jolie surface autrement lisse.

HASHTAGS POUR LES RESEAUX SOCIAUX

#hobbii design #hobbiiheartoncrop
#hobbiichristmassweater

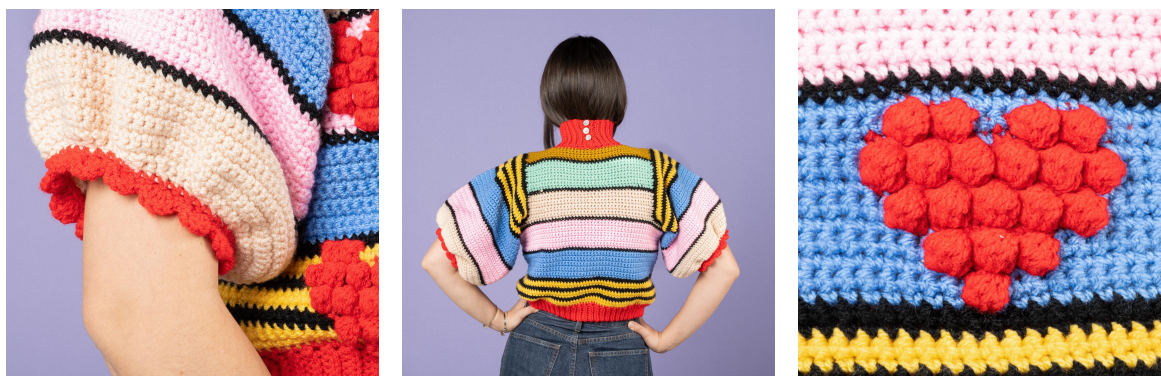
QUESTIONS

En cas de questions sur ce modèle, veuillez écrire à support@hobbii.fr
Merci d'indiquer le nom et le numéro du modèle.

Amusez-vous bien !



Modèle



INFORMATIONS ET ASTUCES

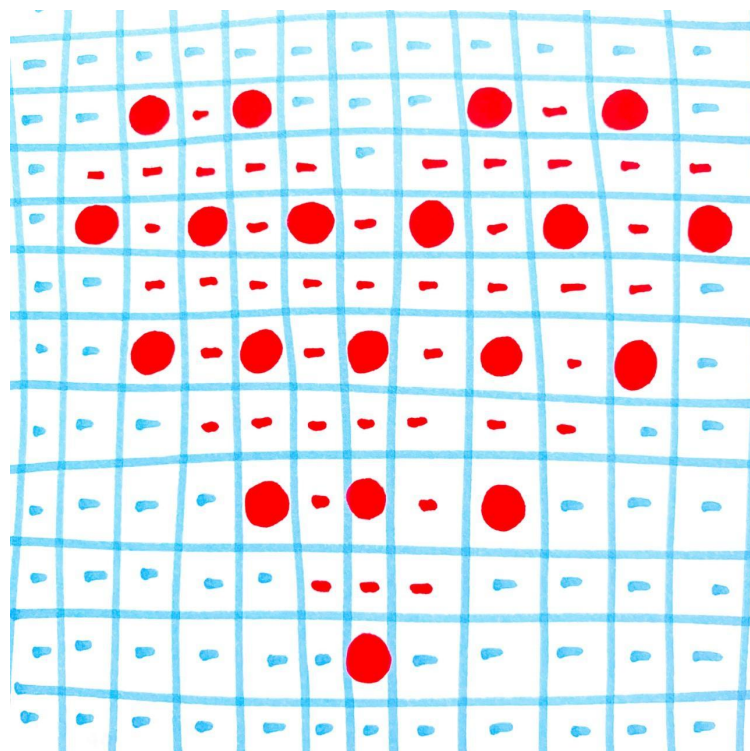


Diagramme Cœur :

Le diagramme montre comment crocheter un cœur. Un cœur est composé respectivement de ms et de points bubbles et se crochète avec la couleur Bright Red (A43), indiqué en rouge dans le diagramme, tandis que l'autre est indiqué en bleu. On commence par la pointe en bas du cœur, puis on suit le diagramme du bas vers le haut. Lorsque l'on crochète un cœur, il faut faire suivre le fil de l'autre couleur derrière les mailles pour ainsi crocheter par-dessus du fil. Le modèle fait référence au diagramme (voir diagramme) à chaque fois qu'un nouveau cœur est commencé. C.-à-d. qu'il n'est pas spécifié dans le modèle comment procéder pour réaliser un cœur. Le diagramme est ainsi expliqué uniquement dans la première section avec les couleurs (rayures avec le fil Sunflower (A36) et le fil Black (A12)).

Point bubble :

Effectuer un jeté pour obtenir deux mailles. Passer le crochet à travers. Ramener ensuite le fil à travers la maille pour ainsi obtenir trois mailles, puis passer le crochet à travers les deux premières mailles pour ainsi avoir deux mailles sur le crochet. Pendant que vous avez encore deux mailles sur le crochet, faire encore un jeté, puis ramener le fil à travers la même maille, puis à travers des deux premières mailles des quatre mailles que vous avez maintenant sur le crochet. Répéter ce processus jusqu'à obtenir cinq mailles sur le crochet. Enfin, faire passer le fil à travers toutes les cinq mailles pour ainsi obtenir un point bubble. Un point bubble se crochète depuis l'endroit de l'ouvrage pour que les bulles sortent sur l'endroit de l'ouvrage.

Les répétitions sont indiquées par des (parenthèses) suivi par le nombre de fois que vous devez répéter l'action.

Chaque rg est tourné avec 1 ml, sauf indiqué autrement.

Corps

Le corps est constitué d'une pièce de devant et une pièce de derrière, qui sont tous deux crochétées en des sections de couleurs séparées par la couleur *Black (A12)*.

DEVANT

Sunflower (A36)

Monter 54 (60) 68 ml + 1 ml pour tourner l'ouvrage.

1ère section : *Sunflower (A36) & Black (A12)*

Sunflower (A36)

Rg 1 : 1 ms dans chaque m (54 (60) 68 m).

Rg 2 : 11 (14) 18 ms, ajouter *Bright Red (A43)*, puis crocheter 1 point bubble (voir le diagramme), changer pour crocheter de nouveau avec la couleur *Sunflower (A36)*, puis crocheter 42 (45) 49 ms.

Black (A12)

Rg 3 : 41 (44) 48 ms, changer pour la couleur *Bright Red (A43)*, puis crocheter 3 ms, changer pour crocheter de nouveau avec la couleur *Black (A12)*, puis crocheter 10 (13) 49 ms.

Rg 4 : 9 (12) 16 ms, changer pour la couleur *Bright Red (A43)*, puis crocheter 1 point bubble, 1 ms, 1 point bubble changer pour crocheter de nouveau avec la couleur *Sunflower (A12)*, puis crocheter 40 (43) 47 ms.

Sunflower (A36)

Rg 5 : 39 (42) 46 ms, *Bright Red (A43)* (voir diagramme), 8 (11) 15 ms.

Rg 6 : 7 (10) 14 ms, *Bright Red (A43)* (voir diagramme), 38 (41) 45 ms.

Black (A12)

Rg 7 : 38 (41) 45 ms, *Bright Red (A43)* (voir diagramme), 7 (10) 14 ms.

Rg 8 : 6 (9) 13 ms, *Bright Red (A43)* (voir diagramme), 37 (40) 44 ms.

Sunflower (A36)

Rg 9 : 37 (40) 44 ms, *Bright Red (A43)* (voir diagramme), 6 (9) 13 ms.

Rg 10 : 7 (10) 14 ms, *Bright Red (A43)* (voir diagramme), 38 (41) 44 ms.

Black (A12)

Rg 11 - 12 : 1 ms dans chacune des m.

2ème section : *Cornflower (A17)*

Rg 1 : 1 ms dans chaque m (54 (60) 68 m).

Rg 2 : 31 ms, *Bright Red (A43)* (voir diagramme), ms dans chacune des mailles restantes.

Rg 3 - 10 : Voir diagramme.

Rg 11 : 1 ms dans chacune des m.

Si vous crochetez la taille L, ajoutez 1 rg supplémentaire en crochétant 1 ms dans chacune des m.

Black (A12)

Crocheter 1 rg avec 1 ms dans chacune des m.

3ème section : *Light Pink (A57)*

Rg 1 : 1 ms dans chaque m (54 (60) 68 m).

Rg 2 : 14 ms, (le premier cœur) *Bright Red (A43)* (voir diagramme), 24 (30) 36 ms (le deuxième cœur) *Bright Red (A43)* (voir diagramme) ms dans chacune des mailles restantes.

Rg 3 - 10 : Voir diagramme.

Rg 11 : 1 ms dans chacune des m.

Si vous crochetez la taille L, ajoutez 1 rg supplémentaire en crochétant 1 ms dans chacune des m.

Black (A12)

Crocheter 1 rg avec 1 ms dans chacune des m.

4ème section : *Light Peach (A46)*

Rg 1 : 1 ms dans chaque m (54 (60) 68 m).

Rg 2 : 10 mc, 18 (21) 25 ms, *Bright Red (A43)* (voir diagramme), 15 (18) 22 ms, tourner (34 (40) 48 m). Attention : Les diminutions pour les emmanchures ont maintenant été effectuées.

Rg 3 - 10 : Voir diagramme.

Rg 11 : 1 ms dans chacune des m.

Si vous crochetez la taille L, ajoutez 1 rg supplémentaire en crochétant 1 ms dans chacune des m.

Black (A12)

Crocheter 1 rg avec 1 ms dans chacune des m.

5ème section : *Mint (A29)*

Rg 1 - 11 : 1 ms dans chacune des m (34 (40) 48 m)

Black (A12)

Crocheter 1 rg avec 1 ms dans chacune des m.

Si vous crochetez la taille L, ajoutez 1 rg supplémentaire en crochétant 1 ms dans chacune des m.

6ème section : *Curry (A38)*

Rg 1 - 4 : 1 ms dans chacune des m (34 (40) 48 m)

Si vous crochetez la taille L, ajoutez 2 rg supplémentaire en crochétant 1 ms dans chacune des m.

Rg 5 : 7 (10) 14 ms, tourner (7 (10) 14 m). Attention. Ceci est l'une des épaules.

Rg 6 - 8 : 1 ms dans chacune des m.

Casser le fil et crocheter ensuite l'autre épaule en procédant de la même manière, 4 rgs x 7 (10) 14 ms.

LA PIÈCE DE DERRIÈRE

Sunflower (A36)

Monter 58 (64) 72 ml + 1 ml pour tourner l'ouvrage.

1ère section : *Sunflower (A36) & Black (A12)*

Sunflower (A36)

Rg 1 - 2 : 1 ms dans chacune des m (58 (64) 72 m).

Black (A12)

Rg 3 - 4 : 1 ms dans chacune des m.

Sunflower (A36)

Rg 5 - 6 : 1 ms dans chacune des m.

Black (A12)

Rg 7 - 8 : 1 ms dans chacune des m.

Sunflower (A36)

Rg 9 - 10 : 1 ms dans chacune des m.

Black (A12)

Rg 11 - 12 : 1 ms dans chacune des m.

2ème section : *Cornflower (A17)*

Rg 1 - 11 : 1 ms dans chacune des m (58 (64) 72 m).

Si vous crochetez la taille L, ajoutez 1 rg supplémentaire en crochétant 1 ms dans chacune des m.

Black (A12)

Crocheter 1 rg avec 1 ms dans chacune des m.

3ème section : *Light Pink (A57)*

Rg 1 - 11 : 1 ms dans chacune des m (58 (64) 72 m).

Si vous crochetez la taille L, ajoutez 1 rg supplémentaire en crochétant 1 ms dans chacune des m.

Black (A12)

Crocheter 1 rg avec 1 ms dans chacune des m.

4ème section : *Light Peach (A46)*

Rg 1 : 1 ms dans chacune des m (58 (64) 72 m).

Rg 2 : 12 mc, 40 ms, tourner (34 (40) 48 m). Attention : Les diminutions pour les emmanchures ont maintenant été effectuées.

Rg 3 - 11 : 1 ms dans chacune des m.

Si vous crochetez la taille L, ajoutez 1 rg supplémentaire en crochétant 1 ms dans chacune des m.

Black (A12)

Crocheter 1 rg avec 1 ms dans chacune des m.

5ème section : Mint (A29)

Rg 1 - 11 : 1 ms dans chacune des m (34 (40) 48 m)

Si vous crochetez la taille L, ajoutez 1 rg supplémentaire en crochétant 1 ms dans chacune des m.

Black (A12)

Crocheter 1 rg avec 1 ms dans chacune des m.

6ème section : Curry (A38)

Rg 1 - 6 : 1 ms dans chacune des m (34 (40) 48 m)

Si vous crochetez la taille L, ajoutez 2 rgs supplémentaires en crochétant 1 ms dans chacune des m.

Rg 7 : 7 (10) 14 ms, tourner (7 (10) 14 m). Attention. Ceci est l'une des épaules.

Rg 8 : 1 ms dans chacune des m.

Casser le fil et crocheter ensuite l'autre épaule en procédant de la même manière, 2 rgs x 7 (10) 14 ms.

Assemblage de la pièce de devant et la pièce de derrière : Poser la pièce de devant et la pièce de derrière l'endroit sur l'endroit. Crocheter en assemblant les pièces respectivement dans la couture de l'épaule de droite et de gauche avec un rg constitué de 7 (10) 14 ms.

MANCHES

Les manches se crochètent directement sur le corps le long des emmanchures, le long des épaules, puis en longeant le côté opposé du haut vers le bas.

1ère section : Sunflower (A36) & Black (A12)

Manche gauche (lorsque le pull est porté) :

Commencer dans la maille à l'extrême extérieur de l'emmanchure sur la pièce de devant et sur l'endroit de l'ouvrage.

Black (A12)

Rg 1 : Crocheter 10 ms vers l'intérieur le long de l'emmanchure sur la pièce de devant, 1 ms dans le coin, (31 (31) 35) ms vers le haut le long de la pièce de devant, 1 ms au milieu des coutures de l'épaule, (31 (31) 35) ms du vers le bas le long de la pièce de derrière, 1 ms dans le coin, 12 ms vers l'extérieur de l'emmanchure sur la pièce de derrière, tourner (87 (87) 95 m).

Rg 2 : 1 ms dans chacune des m.

Sunflower (A36)

Rg 3 - 4 : 1 ms dans chacune des m (87 (87) 95 m).

Black (A12)

Rg 5 - 6 : 1 ms dans chacune des m.

Sunflower (A36)

Rg 7 - 8 : 1 ms dans chacune des m.

Black (A12)

Rg 9 - 10 : 1 ms dans chacune des m.

Sunflower (A36)

Rg 11 - 12 : 1 ms dans chacune des m.

Black (A12)

Rg 13 - 14 : 1 ms dans chacune des m.

2ème section : Cornflower (A17)

Rg 1 - 11 : 1 ms dans chacune des m (87 (87) 95 m).

Black (A12)

Rg 12 : 1 ms dans chacune des m.

3ème section : Light Pink (A57)

Rg 1 - 11 : 1 ms dans chacune des m (87 (87) 95 m).

Black (A12)

Rg 12 : 1 ms dans chacune des m.

4ème section : Light Peach (A46)

Rg 1 - 9 : 1 ms dans chacune des m (87 (87) 95 m).

Tailles S et M :

Rg 10 : (1 ms, 2 ms ens) répéter 29 fois (58 m).

Rg 11 : (1 ms, 2 ms ens) répéter 19 fois, 1 ms (39 m).

Taille L :

Rg 10 : 2 ms, (1 ms, 2 ms ens), répéter 30 fois, 3 ms (65 m).

Rg 11 : 2 ms, (1 ms, 2 ms ens) répéter 21 fois (44 m).

Bordure de la manche : Bright Red (A43)

Rg 1 : 1 ms dans chacune des m (39 (39) 44 m).

Rg 2 : 1 mc dans chacune des m.

Tailles S et M :

Rg 3 : (1 ms, 4 br dans une seule m, 1 ms) répéter 13 fois. Terminer.

Tailles L :

Rg 3. 1 ms, (1 ms, 4 br dans une seule m, 1 ms) répéter 14 fois, 1 ms. Terminer.

Crocheter maintenant l'un des côtés du pull depuis l'envers de l'ouvrage (avec la couleur souhaitée), vers l'intérieur le long de la manche et vers le bas le long du corps avec 1 mc dans chaque rg.

Manche droite (lorsque le pull est porté) :

Commencer dans la maille à l'extrême extérieur de l'emmanchure sur la pièce de derrière et sur l'endroit de l'ouvrage.

Rg 1 : Crocheter 12 ms vers l'intérieur le long de l'emmanchure sur la pièce de derrière, 1 ms dans le coin, (31(31) 35) ms vers le haut le long de la pièce de derrière, 1 ms au milieu des coutures de l'épaule, (31(31) 35) ms du vers le bas le long de la pièce de devant, 1 ms dans le coin, 12 ms vers l'extérieur de l'emmanchure sur la pièce de devant, tourner (87 (87) 95 m).

Le reste de la manche se crochète de la même manière que la manche gauche, et le pull est également croché de la même manière pour l'assembler depuis l'envers de l'ouvrage avec 1 mc dans chaque rg.

BORDURE DE L'ENCOLURE :

La bordure d'encolure se crochète en côtes. Pour obtenir des côtes, il faut crocheter toutes les mailles dans le brin arrière, sauf indiqué autrement.

Ce qui suit est valable pour toutes les tailles.

Bright Red (A43)

Monter 15 ml + 1 ml pour tourner l'ouvrage

Rg 1 - 78 : 1 mc dans chacune des m.

Rg 79 : 1 mc, (1 ml, 3 mc), répéter 3 fois, 2 mc. Vous avez maintenant obtenu 3 boutonnières. Continuer le fil pour l'assemblage du cou en côtes.

Assemblage de la bordure d'encolure :

Commencer dans la maille au milieu sur la pièce de derrière, puis crocheter la bordure de l'encolure en l'assemblant au pull au niveau de l'encolure sur l'envers de l'ouvrage avec des ms TRES souples, pour que le pull puisse passer la tête. Crocheter 1 ms dans chacune des m/rg. Assembler maintenant la partie basse de la bordure de l'encolure avec 5 mc. Fixer maintenant les boutons en les cousant parallèlement aux boutonnières du côté opposé.

Côtes pour la taille :

La bordure pour la taille est réalisée en côtes. Pour obtenir des côtes, il faut crocheter toutes les mailles dans le brin arrière, sauf indiqué autrement.

Bright Red (A43)

Monter 8 (8) 10 ml + 1 ml pour tourner l'ouvrage.

Crocheter 112 (124) 140 rgs avec 1 mc dans chacune des m.

Assemblage de la bordure en côtes pour la taille :

Commencer dans une des coutures latérales, peu n'importe laquelle, puis fixer la bordure en côtes en la crochant sur la taille du corps sur l'envers de l'ouvrage avec des ms souples. Crocheter 1 ms dans chacune des m/rg. Assembler ensuite la bordure en côtes sur le côté opposé du corps avec 8 (8) 10 mc. Terminer, puis cacher tous les fils du pull.

Amusez-vous bien !

Laura Hjertefryd // Laura Takahashi Christiansen

