



MODELE DE TRICOT

Fade

Gilet


Modèle : Stine Radicke | Hobbii Design

FOURNITURES

1 (1) 1 (1) pelotes Evergreen,
White (01) - **A**
2 (2) 2 (3) pelotes Super Kid Silk,
Light Honey (39) - **C**
2 (3) 3 (3) pelotes Super Kid Silk,
Radiant Yellow (48) - **D**
3 (3) 3 (4) pelotes Super Kid Silk,
Red (20) - **E**

Aiguilles doubles-pointes 4,5 mm
Aiguilles doubles-pointes 6 mm
Aiguille circulaire 4,5 mm 60 cm
Aiguille circulaire 6 mm 80 cm

QUALITE DES FILS

 **Evergreen Organic Wool**, Hobbii
100% Laine/ 50 g = 230 meter

 **Super Kid Silk**, Mayflower
76% Mohair, 24% Sole
25 g = 195 m

ÉCHANTILLON

Sur aiguilles 6 mm avec deux brins
15 mailles sur 10 cm
21 tours sur 10 cm

TAILLE

S (M) L (XL)

MESURES

Largeur: 50 (55) 60 (65) cm
Longueur: 70 (70) 70 (70) cm

INFORMATIONS SUR LE MODELE

Le pull se tricote en rond, de haut en bas
avec des augmentations raglan.
En cours de route on change 1 fil à la fois,
pour changer les couleurs.

HASHTAGS POUR LES RÉSEAUX SOCIAUX

#hobbiidesign #hobbiisummer

OBTENEZ VOTRE FIL ET VOS ACCESSOIRES ICI

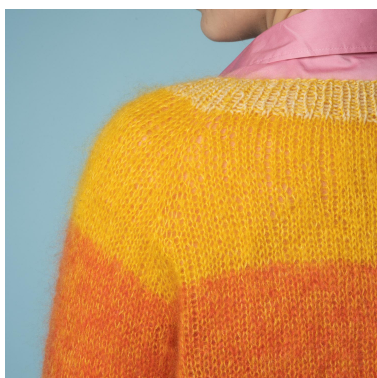
<http://shop.hobbii.fr/fade-gilet-evergreen>

QUESTIONS

En cas de questions sur ce modèle, veuillez écrire à support@hobbii.fr
Merci d'indiquer le nom et le numéro du modèle.

Amusez-vous bien!

Modèle



INFO ET CONSEILS

En cours de route on change 1 fil à la fois, pour changer les couleurs.

ENCOLURE

Monter 96 m sur l'aiguille circulaire 4,5 mm avec 1 brin de Kid Silk col. C et 1 brin de Evergreen col. A. Tricoter en rond sur l'aiguille circulaire. Tricoter 4 cm de côtes *1 end, 1 env*.

EMPIÈCEMENT

Changer le fil Evergreen avec un fil de Kid Silk col. C, afin de tricoter à présent avec 2 brins de Kid Silk de la même couleur. Changer pour l'aiguille circulaire 6 mm.

Répartir les mailles pour le raglan

Placer un marqueur autour de la 1ère mn 11 m pour la manche, placer un marqueur autour de la m suivante, 35 m pour le devant, placer un marqueur autour de la m suivante, 11 m pour la manche, placer un marqueur autour de la m suivante, 35 m pour le dos = 4 mailles marquées.

Commencer les augmentations pour le raglan

Augmenter d'une m de chaque côté des m marquées, en tricotant le brin entre deux m torsé à l'end = 8 m en plus sur le tour. Augmenter tous les 2 rangs.

NB On augmenter pour le raglan en même temps qu'on tricote des rayures. Voir le paragraphe suivant où il est indiqué pour chaque taille, combien de m doivent être augmentées.

RAYURES

Tricoter des rayures en échangeant une couleur de cette manière:

1ère rayure

Tricoter 18 tours avec 2 brins de Kid Silk col. **C**

2ème rayure

Tricoter 34 tours avec 1 brin de Kid Silk col. **C** et 1 brin de Kid Silk col. **D**

3ème rayure

Tricoter 34 tours avec 1 brin de Kid Silk col. **D** et 1 brin de Kid Silk col. **E**

4ème rayure

Tricoter 34 tours avec 2 brins de Kid Silk col. **E**

5ème rayure: bordure en côtes

Changer pour l'aiguille circulaire 4,5 mm et tricoter avec 1 brin de Kid Silk col. **E** et 1 brin de Evergreen col. **A**. Tricoter 4 cm de côtes *1 end, 1 env*.

Taille S

Continuer les augmentations jusqu'à avoir 248 m.
Séparer ici les manches du corps.

Taille M

Continuer les augmentations jusqu'à avoir 280 m.
Séparer ici les manches du corps.

Taille L

Continuer les augmentations jusqu'à avoir 312 m.

Taille XL

Continuer les augmentations jusqu'à avoir 344 m.

Toutes les tailles

Ici on sépare les m des manches et du corps de cette manière:

Placer 50 (58) 66 (74) m sur un ramasse-mailles avec câble pour la manche

Tricoter les 74 (82) 90 (98) m suivantes

Placer 50 (58) 66 (74) m sur un ramasse-mailles avec câble pour la manche

Tricoter les 74 (82) 90 (98) m suivantes

Tricoter en rond les 148 (164) 180 (196) m du corps.

CORPS

Continuer tout droit avec les rayures jusqu'à ce que la bordure en côtes soit tricotée. Rabattre les m souplement.

MANCHES

Placer les 50 (58) 66 (74) m des manches sur les aiguilles doubles-pointes.

Placer un marqueur au début du tour.

Tricoter en rond en jersey et en rayures, en diminuant d'une m de chaque côté du marqueur.

Tricoter jusqu'à 3 m avant le marqueur, 2 m ens torse à l'end, 2 end, 2 m ens = 2 m en moins.

NB Tricoter 38 tours de chaque rayure pour que la longueur des manches corresponde.

Effectuer les diminutions tous les 7 (6) 5 (4) cm en tout 4 (5) 6 (7) fois = 42 (48) 54 (60) m.

Tricoter tout droit jusqu'à ce que la manche mesure 38 cm ou la longueur désirée.

Diminuer de manière régulière sur le dernier tour, pour avoir 34 (36) 38 (40) m.

Côtes - poignet

Changer pour les aiguilles 4,5 mm. Tricoter 8 cm de côtes *1 end, 1 env*. Rabattre les m souplement en côtes.

Tricoter l'autre manche identique.

Patte de boutonnage

Marquer la dernière m sur le devant du gilet avec un fil de contraste. Faire une couture en zig-zag de chaque côté du fil. Couper le travail.

Bordure droite

Remonter les m de long de la bordure sur l'end. Remonter environ 2 m sur 3 rgs, afin que la boutonnrière ne devienne pas trop longue par rapport au gilet.

Sur le 1er rang, les m torses se tricotent ainsi *1 torse end, 1 torse env* pour fermer les trous de la bordure où les m ont été remontées.

Tricoter en côte '1 end, 1 env' avec le fil Evergreen col. 16 et Kid Silk col. 03 jusqu'à ce que le travail mesure 3 cm.

Rabattre les m en côtes.

Bordure gauche

Remonter les m de long de la bordure sur l'end.

Sur le 1er rang, les m torses se tricotent ainsi *1 m torse end, 1 m torse env* pour fermer les trous de la bordure où les m ont été remontées.

Tricoter en côte '1 end, 1 env' avec le fil Evergreen col. 16 et Kid Silk col. 03 jusqu'à ce que le travail mesure 1,5 cm.

Boutonnères

Répartir uniformément les 7 boutonnères le long de la patte de boutonnage en plaçant 7 marqueurs sur le côté droit. Comparer les 2 côtés: lorsque vous tombez sur un marqueur sur le côté gauche, tricotez une boutonnière *2 m ens, 1 jeté*. Répéter *-* 7 fois en tout.

Continuer en côtes jusqu'à ce que le travail mesure 3 cm. Fermer en côtes.

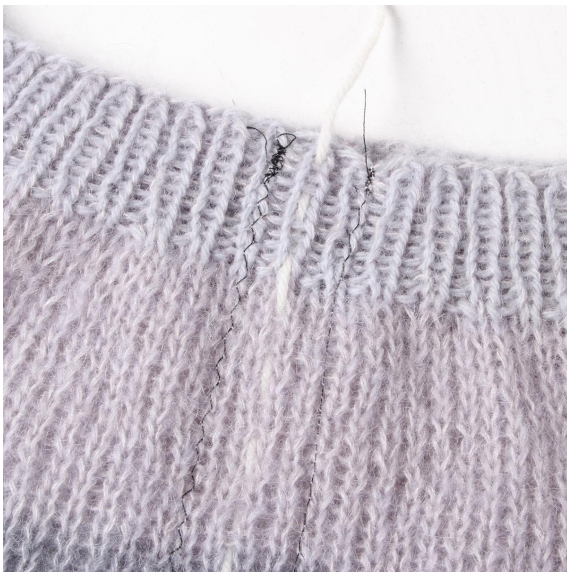


1. Marquer l'endroit où vous devez couper.



2. Coudre en zig-zag avec la machine, de chaque côté du fil contraste.

Coudre un fil de couleur contraste le long de la bordure



3. La couture en zig-zag maintient les mailles. Attention à ne pas trop la serrer.



4. Retirer le fil contraste et couper le long de la maille centrale.



5. La bordure ressemble désormais à cela.



6. Relever les mailles le long de la bordure.



7. Marquer l'emplacement des boutons.



8. Le montage est terminé.

Amusez-vous bien !

Stine Radicke