



TUTORIEL TRICOT

Dalle de Verre

Haut à Manches Volantées

Design: Clare Lakewood | Summer 2024

Matériel

Hobbii Rainbow Bamboo

Fil A: 28 Powder Rose; 3 (3, 3, 3, 4, 4, 4, 4, 5) pelotes

Fil B: 29 Dusty Pink Velvet; 1 (1, 1, 1, 1, 1, 2, 2, 2) pelotes

Fil C: 34 Soft Blue; 1 pelote

Aiguilles 3,5mm **et** aiguille circulaire 40-60 cm (pour les manches et l'encolure)

1 aiguille supplémentaire 3,25 mm pour le rabattage à 3 aiguilles

Utilisez toujours une taille d'aiguille qui donnera le bon échantillon après le blocage.

Environ 10 mètres d'un reste de fil pour le montage provisoire et pour les mailles en attente, 4 marqueurs amovible, 1 marqueur de maille de toute sorte, une aiguille à laine

Qualité du Fil

 **Rainbow Bamboo**, Hobbii

Sport

60% Viscose de bambou, 40% Coton

100 g = 250 m

Échantillon

25 m et 35 rangs = 10 cm en suivant le Point des Manches avec les aiguilles 3,25 mm après blocage.

Comme le vêtement est travaillé latéralement, l'échantillon des m dicte la longueur, et celui des rangs dicte la circonférence du vêtement.

Hashtags pour les Réseaux Sociaux

#DalleDeVerreTop #PomPomXHobbii

#PomPomXHobbiiSummer2024

Tailles

1 (2, 3, 4, 5, 6, 7, 8, 9)

Mesures

Tour de poitrine (à l'endroit le plus large):

82,5 (94, 105,5, 117, 129, 140,5, 152, 163,5, 175,5) cm – à porter avec un aisance positive de 12,5-20cm.

Le modèle mesure 170 cm avec un tour de poitrine (au plus large) de 86,5 cm et porte une taille 3.

Information sur le Tutoriel

Le haut est travaillé à plat, en commençant par le montage provisoire au centre du devant et en travaillant vers la couture du corps du côté droit. Les mailles sont transférées sur un reste de fil. Les mailles provisoires sont relevées au centre du devant et la pièce travaillée vers la couture du corps du côté gauche et les mailles transférées sur un reste de fil. Le dos est travaillé de la même façon, en commençant par le dos gauche. Les mailles des manches du devant et du dos sont transférées sur les aiguilles. Chaque manche est travaillée en rond à partir des mailles de l'emmanchure jusqu'au bord inférieur de la manche. Enfin, les mailles latérales de l'avant et du dos sont cousues avec un rabattage à 3 aiguilles. Les mailles sont ensuite relevées autour de l'encolure pour terminer.

Acheter le Fil Ici

<https://shop.hobbii.fr/dalle-de-verre-haut-a-manches-volantees>

Tutoriel



QUESTIONS

En cas de questions sur ce modèle, veuillez écrire à support@hobbii.fr
Merci d'indiquer le nom et le numéro du modèle.

Amusez-vous bien!

ABRÉVIATIONS

approx: approximativement

déb: début/er

dim: diminuer/ée/ées/ation

aug: augmenter/ée/ées/ation

m end: maille endroit

2m ens end: tricoter 2 mailles ensemble à l'endroit

aug barr: augmentation barrée: tricoter à l'endroit sur le devant et le derrière d'une maille

aug barrd: augmentation barrée double: tricoter à l'endroit sur le devant, le derrière et le devant d'une maille.

aig.G: aiguille gauche

Al: augmentation intercalaire; relever le brin entre les deux aiguilles de l'avant vers l'arrière avec la pointe de l'aiguille gauche, le tricoter à l'endroit sur l'arrière de cette maille

mt: motif

PM: placer marqueur

m env: maille envers

rest: restant/e/s

rép: répéter

aig.D: aiguille droite

END: endroit du tissu

gl: glisser

GIM: glisser marqueur

ggt: glisser 2 mailles à l'endroit en même temps, les tricoter ensemble en maille endroit torse

m: maille(s)

ENV: envers du tissu

afder: avec fil derrière

afdev: avec fil devant

jeté: passer fil par dessus l'aiguille ou le crochet et en position de travail

NOTES

Ourlet en Tricot Double

L'ourlet inférieur du haut est en tricot double, pour créer un parement qui est travaillé en même temps que le vêtement principal et ne nécessite aucune finition. Les rangs de parement à 12 mailles sont indiqués dans les instructions par des lettres et les rangs complets par des chiffres. « Rang » / « Rangs » dans les instructions du modèle se rapporte aux rangs complets, sauf indication contraire; par exemple, « travailler 2 rangs » = travailler deux rangs complets y compris les rangs de parement adjacents ou subséquents.

Comme indiqué dans le modèle, aucun rang de parement n'est travaillé en fil C. Le parement se présente comme un point jersey avec 4 rangs de rayures en fil B sur l'ENV du travail.

Faire suivre le fil

Faire suivre le fil A sur les rangs 1-6 des diagrammes. Faire suivre le fil B sur les rangs 3-4 des diagrammes, couper pour travailler le fil A de nouveau. Ne pas faire suivre le fil C. Cacher les fils au fur et à mesure.

Sur les Coutures

Le fil et le point utilisés pour la couture du côté dépendent du placement du motif sur le côté, qui dépend de la taille travaillée.

Le haut est délibérément conçu avec des coutures aux épaules et sur les côtés pour fournir la structure. Le rabattage à 3 aiguilles sur les coutures latérales donne la stabilité d'une couture avec la facilité d'un rabattage. Les coutures aux épaules et sur les côtés aident à prévenir le désalignement, ou que le vêtement se déforme au fil du temps.

GLOSSAIRES DES POINTS

Rabattre en Picot

Tricoter 2 m end, passer la 2ème m par dessus la première et en dehors de l'aiguille, (1 m end, passer la 2ème m par dessus la première et en dehors de l'aiguille, gl m de l'aig.D de nouveau sur l'aig.G, monter 2 m en utilisant la méthode de montage tricoté, gl 3 m sur l'aig.D, passer la 2ème m par dessus 1ère m et en dehors de l'aiguille, passer celle qui est maintenant la 2ème m par dessus 1ère m et en dehors de l'aiguille, 1 m end, passer la 2ème m par dessus la première et en dehors de l'aiguille) jusqu'à la fin.

LE TUTORIEL COMMENCE

DEVANT DROIT DU CORPS

En utilisant le montage provisoire, monter 89 (87, 83, 81, 81, 81, 77, 77, 77) m.

Former l'Encolure

Rang 1 (END): Travailler Diagramme du Corps A rang 1 jusqu'à ce qu'il reste 12 m, PM, travailler les 12 dernières m du Diagramme du Corps A.

Tricoter rangs A-8 du Diagramme du Corps A.

Tricoter rangs 9-20 du Diagramme Augmentation Encolure du Devant A. 107 (105, 101, 99, 99, 99, 95, 95, 95) m

Tricoter rangs 1-16 (18, 20, 20, 20, 20, 20, 20, 20) du Diagramme Augmentation Encolure du Devant A. 125 (126, 125, 123, 123, 123, 119, 119, 119) m

Tailles - (-, -, 4, 5, 6, 7, 8, 9) UNIQUEMENT

Rép rangs 1- - (-, -, 2, 4, 4, 6, 6, 8) du Diagramme Augmentation Encolure du Devant A. - (-, -, 126, 126, 126, 125, 125, 125) m

TOUTES les tailles de nouveau

Former l'Épaule

Note: Le dernier rang travaillé est un rang 16 (18, 20, 2, 4, 4, 6, 6, 8) du Diagramme Augmentation Encolure du Devant A.

Avec l'END face à vous, PM autour de la première m du rang (pas sur l'aiguille) pour marquer la fin de l'encolure.

Déb au rang 17 (19, 1, 3, 5, 5, 7, 7, 9), travailler 2 (4, 4, 8, 10, 12, 10, 12, 14) rangs du Diagramme du Corps A.

Rang suivant (END)(dim): ggt, en maintenant le mt établi travailler Diagramme du Corps A jusqu'à la fin. 1 m dim

Continuer en travaillant le Diagramme du Corps A et rép rang de dim tous les 6 (8, 8, 12, 14, 16, 14, 16, 18)ème rang pour 5 (4, 5, 4, 4, 4, 5, 5, 5) fois de plus. 119 (121, 119, 121, 121, 121, 119, 119, 119) m

Travailler pour 5 (7, 9, 3, 3, 1, 7, 3, 1) rangs de plus du Diagramme du Corps A.

Le dernier rang travaillé est un rang 14 (2, 14, 2, 14, 2, 14, 2, 14) du Diagramme du Corps A.

Tailles 1 (-, 3, -, 5, -, 7, -, 9) UNIQUEMENT

Avec l'END face à vous, rabattre 1 m, couper en laissant un fil d'environ 3 m. Transférer 118 (-, 118, -, 120, -, 118, -, 118) m rest sur un reste de fil et laisser en attente.

Tailles - (2, -, 4, -, 6, -, 8, -) UNIQUEMENT

Rang 1 (END): rabattre 1 m, couper fil B. Transférer les - (56, -, 62, -, 66, -, 72, -) premières m du rang sur un reste de fil pour la manche. Travailler rang 3 du Diagramme du Corps A sur les - (64, -, 58, -, 54, -, 46, -) m rest du corps.

Rang 2 (ENV): Travailler rang 4 du Diagramme du Corps A. Transférer - (64, -, 58, -, 54, -, 46, -) m sur le même reste de fil que pour les m de la manche et laisser en attente.

DEVANT GAUCHE DU CORPS

Retirer le montage provisoire du Devant Droit du Corps et transférer 88 (86, 82, 80, 80, 80, 76, 76, 76) m sur l'aiguille, avec l'END face à vous, PM après la 12ème m sur l'aiguille pour

marquer la fin du parement. S'assurer que les 12 m du parement et les m du vêtement sont disposées de manière à ce que la première m travaillée est pour l'END du vêtement, et non pour le parement.

Former l'Encolure

Rang suivant (END): Travailler rang 7 du Diagramme Augmentation Encolure du Devant B, Al (cette aug créer la m finale sur le rang 7). 89 (87, 83, 81, 81, 81, 77, 77, 77) m

Tricoter rangs 8-20 du Diagramme Augmentation Encolure du Devant B. 107 (105, 101, 99, 99, 99, 95, 95, 95) m

Tricoter rangs 1-16 (18, 20, 20, 20, 20, 20, 20, 20) du Diagramme Augmentation Encolure du Devant B. 125 (126, 125, 123, 123, 123, 119, 119, 119) m

Tailles - (-, -, 4, 5, 6, 7, 8, 9) UNIQUEMENT

Rép rangs 1- (-, -, 2, 4, 4, 6, 6, 8) du Diagramme Augmentation Encolure du Devant B. - (-, -, 126, 126, 126, 125, 125, 125) m

Former l'Épaule

Le dernier rang travaillé est un rang 16 (18, 20, 2, 4, 4, 6, 6, 8) du Diagramme Augmentation Encolure du Devant B.

Avec l'END face à vous, PM autour de la dernière m du rang (pas sur l'aiguille) pour marquer la fin de l'encolure.

Déb au rang 17 (19, 1, 3, 5, 5, 7, 7, 9), travailler 2 (4, 4, 8, 10, 12, 10, 12, 14) rangs du Diagramme du Corps B.

Rang suivant (END)(dim): Travailler Diagramme du Corps B jusqu'à ce qu'il reste 2 m, 2m ens end. 1 m dim

Continuer en travaillant le Diagramme du Corps B et rép rang de dim tous les 6 (8, 8, 12, 14, 16, 14, 16, 18)ème rang pour 5 (4, 5, 4, 4, 4, 5, 5, 5) fois de plus. 119 (121, 119, 121, 121, 121, 119, 119, 119) m

Travailler pour 4 (6, 8, 2, 2, 0, 6, 2, 0) rangs de plus du Diagramme du Corps B.

Rang suivant (ENV): rabattre 1 m, travailler Diagramme du Corps B jusqu'à la fin. 118 (120, 118, 120, 120, 120, 118, 118, 118) m

Le dernier rang travaillé est un rang 14 (2, 14, 2, 14, 2, 14, 2, 14) du Diagramme du Corps B.

Tailles 1 (-, 3, -, 5, -, 7, -, 9) UNIQUEMENT

Couper le fil, en laissant un fil d'environ 3 m. Transférer les m sur un reste de fil et laisser de côté.

Tailles - (2, -, 4, -, 6, -, 8, -) UNIQUEMENT

Rang 1 (END): Couper le fil B. Transférer les - (56, -, 62, -, 66, -, 72, -) dernières m du rang sur un reste de fil pour la manche. Travailler rang 3 du Diagramme du Corps B sur les - (64, -, 58, -, 54, -, 46, -) m rest du corps.

Rang 2: Travailler rang 4 du Diagramme du Corps B. Transférer- (64, -, 58, -, 54, -, 46, -) m sur le même reste de fil que les m des manches et laisser en attente.

DOS GAUCHE DU CORPS

En utilisant le montage provisoire, monter 119 m.

Déb au rang 1, travailler 24 (24, 28, 28, 30, 30, 34, 34, 36) rangs du Diagramme du Corps A. Le dernier rang travaillé est un rang 4 (4, 8, 10, 10, 10, 14, 14, 16) du Diagramme du Corps A.

Former l'Encolure

Maintenir le mt établi tout le long.

Rang d'aug (END)(aug): 1 m end, Al, travailler le rang numéroté suivant du Diagramme du Corps A jusqu'à la fin. *1 m aug*

Rang de parement 1 (ENV): Travailler rang lettré suivant du Diagramme du Corps A jusqu'au marqueur, tourner.

Rang de parement 2 (END): Travailler rang lettré suivant du Diagramme du Corps A jusqu'à la fin.

Rang suivant (ENV): Travailler rang numéroté suivant rang du Diagramme du Corps A en mt jusqu'à ce qu'il reste 2 m, 2 m env.

Rép les 4 derniers rangs pour 5 (6, 5, 6, 6, 5, 5, 5) fois de plus. Le dernier rang travaillé est un rang 16 (18, 20, 2, 4, 4, 6, 6, 8) du Diagramme du Corps A. *125 (126, 125, 126, 126, 126, 125, 125, 125) m*

Former l'Épaule

Avec l'END face à vous, PM autour de la première m du rang (pas sur l'aiguille) pour marquer la fin de l'encolure.

Déb au rang 17 (19, 1, 3, 5, 5, 7, 7, 9), travailler 2 (4, 4, 8, 10, 12, 10, 12, 14) rangs du Diagramme du Corps A.

Rang suivant (END)(dim): ggt, travailler Diagramme du Corps A jusqu'à la fin. *1 m dim*
Continuer en travaillant le Diagramme du Corps A et rép rang de dim tous les 6 (8, 8, 12, 14, 16, 14, 16, 18)ème rang pour 5 (4, 5, 4, 4, 4, 5, 5, 5) fois de plus. *119 (121, 119, 121, 121, 121, 119, 119, 119) m*

Travailler pour 5 (7, 9, 3, 3, 1, 7, 3, 1) rangs de plus du Diagramme du Corps A.

Le dernier rang travaillé est un rang 14 (2, 14, 2, 14, 2, 14, 2, 14) du Diagramme du Corps A.

Avec l'END face à vous, rabattre 1 m, couper fil et le cacher. Transférer 118 (120, 118, 120, 120, 120, 118, 118, 118) m sur un reste de fil et laisser en attente

DOS DROIT DU CORPS

Retirer le montage provisoire du Dos Gauche du Corps et transférer 118 m sur l'aiguille, avec l'END face à vous, PM après la 12ème m de l'aiguille pour marquer la fin du parement. S'assurer que les 12 m du parement et les m du vêtement sont disposées de manière à ce que la première m travaillée est pour l'END du vêtement, et non pour le parement.

Rang suivant (END): Travailler rang 7 du Diagramme du Corps B, Al. *119 m*

Travailler 17 (17, 21, 21, 23, 23, 27, 27, 29) rangs du Diagramme du Corps B.

Le dernier rang travaillé est un rang 4 (4, 8, 8, 10, 10, 14, 14, 16) du Diagramme du Corps B.

Former l'Encolure

Maintenir le mt établi tout le long.

Rang d'aug (END)(aug): Travailler rang numéroté suivant rang du Diagramme du Corps B jusqu'à la dernière m, A1, 1 m end. *1 m aug*

Rang suivant (ENV): 2 m env, travailler rang numéroté suivant rang du Diagramme du Corps B jusqu'à la fin.

Rang de parement 1 (END): Travailler rang lettré suivant du Diagramme du Corps B jusqu'au marqueur, tourner.

Rang de parement 2 (ENV): Travailler rang lettré suivant du Diagramme du Corps B jusqu'à la fin.

Rép les 4 derniers rangs pour 5 (6, 5, 6, 6, 6, 5, 5, 5) fois de plus. Le dernier rang travaillé est un rang 16 (18, 20, 2, 4, 4, 6, 6, 8) du Diagramme du Corps B. *125 (126, 125, 126, 126, 126, 125, 125, 125) m*

Former l'Épau

Avec l'END face à vous, PM autour de la dernière m du rang (pas sur l'aiguille) pour marquer la fin de l'encolure.

Déb au rang 17 (19, 1, 3, 5, 5, 7, 7, 9), travailler 2 (4, 4, 8, 10, 12, 10, 12, 14) rangs du Diagramme du Corps B.

Rang suivant (END)(dim): Travailler Diagramme du Corps B jusqu'à ce qu'il reste 2 m, 2m ens end. *1 m dim*

Continuer en travaillant le Diagramme du Corps B et rép rang de dim tous les 6 (8, 8, 12, 14, 16, 14, 16, 18)ème rang pour 5 (4, 5, 4, 4, 4, 5, 5, 5) fois de plus. *119 (121, 119, 121, 121, 121, 119, 119, 119) m*

Travailler pour 4 (6, 8, 2, 2, 0, 6, 2, 0) rangs de plus du Diagramme du Corps B.

Rang suivant (ENV): rabattre 1 m, travailler Diagramme du Corps B jusqu'à la fin. *118 (120, 118, 120, 120, 120, 118, 118, 118) m*

Le dernier rang travaillé est un rang 14 (2, 14, 2, 14, 2, 14, 2, 14) du Diagramme du Corps B.

Tailles 1 (-, 3, -, 5, -, 7, -, 9) UNIQUEMENT

Couper le fil, en laissant un fil d'environ 3 m. Le rabattage à 3 aiguilles est travaillé avec le Fil A.

Tailles - (2, -, 4, -, 6, -, 8, -) UNIQUEMENT

Couper Fil A et le cacher. Couper Fil B en laissant un fil d'environ 3 m. Le rabattage à 3 aiguilles est travaillé avec le Fil B.

TOUTES les Tailles

Laver et bloquer les Devant et Dos du Corps aux mesures, en prenant soin de ne pas emmêler les extrémités de fil.

Assembler les Épaules

Avec le Fil A, déb à l'encolure, coudre les épaules du Devant Droit et le Dos Droit ensemble.

Rép pour les épaules du Devant Gauche et le Dos Gauche.

Retirer le marqueur d'encolure.

MANCHE DROITE

Couture Latérale Droite

Disposer l'aiguille tenant les m du devant du corps et de la manche et l'aiguille tenant les m du dos du corps et de la manche afin qu'elles soient parallèles, les END ensemble, le Devant du Corps à l'avant. Les m du parement doivent être à l'extrémité de travail de l'aiguille.

Étape 1: En utilisant l'extrémité du fil au bord du parement du Dos du Corps, insérer l'aiguille dans la 1ère et 2ème m de l'aiguille du devant et du dos comme pour faire 2m ens end (c-à-d, aig.D insérée à travers 4 m au total, 1 m du vêtement et 1 m du parement sur chaque aiguille). Tricoter à l'end, en glissant la 1ère et la 2ème m en dehors des aiguilles du devant et dos. Une m restante sur aig.D.

Étape 2: rép Étape 1.

Étape 3: Passer 2ème m sur aig.D par dessus la 1ère m et en dehors de l'aiguille.

Rép étapes 2-3 pour 4 fois de plus (12 m rabattues). Retirer marqueurs.

Étape 1: Insérer l'aiguille dans la 1ère m de l'aiguille du devant et du dos comme pour tricoter à l'end. Travailler comme pour tricoter à l'end, en glissant la 1ère m en dehors des aiguilles du devant et du dos.

Étape 2: Passer 2ème m sur aig.D par dessus la 1ère et en dehors de l'aiguille.

Rép Étapes 1-2 jusqu'à ce qu'il reste 54 (56, 60, 62, 62, 66, 66, 72, 76) m sur chaque aig.G.

Transférer la m de l'aig.D sur l'aig.G. Ne pas couper le fil.

Manche Droite

Tourner le travail de façon à ce que l'END soit sur l'extérieur. Arranger les m de la manche pour travailler en rond, avec la m utilisée pour le rabattage de la couture latérale comme première m sur l'aiguille.

Tailles 1 (-, 3, -, 5, -, 7, -, 9) UNIQUEMENT

En utilisant l'aiguille circulaire ou les double pointes, gl 1 m (la dernière m utilisée lors du rabattage du côté). Utiliser le Fil A, m end sur les m de la manche du Dos Droit, monter 1 m, m end sur les m de la manche du Devant Droit, m end sur les m du rabattage du côté, PM pour le déb du tour. 110 (-, 122, -, 126, -, 134, -, 154) m

** Déb au tour 18, travailler en suivant le Motif de Manche pour 9 tours. Le dernier tour travaillé est le tour 6 du Motif de Manche.

Tour d'Aug: [1 m end, A1, gl1, aug barrd, gl1] jusqu'à ce qu'il reste 2 m, 1 m end, A1, gl1. 192 (-, 213, -, 220, -, 234, -, 269) m

Tour suivant: [2 m end, gl1, 3 m end, gl1] jusqu'à ce qu'il reste 3 m, 2 m end, gl1.

Tailles - (2, -, 4, -, 6, -, 8, -) UNIQUEMENT

En utilisant l'aiguille circulaire ou les double pointes, gl 1 m (la dernière m utilisée lors du rabattage du côté). Utiliser le Fil B, relever 1 m de l'aisselle, gl1, continuer en travaillant tour 5 de Motif de Manche sur les m de la manche du Dos Droit, monter 1 m, continuer en travaillant tour 5 de Motif de Manche sur les m de la manche du Devant Droit, relever 1 m de l'aisselle, m end sur les m du rabattage du côté, PM pour le déb du tour. - (116, -, 128, -, 136, -, 148, -) m

**** Tour suivant:** Travailler tour 6 de Motif de Manche.

Tour d'Aug: [1 m end, Al, gl1, aug barrd, gl1] jusqu'à ce qu'il reste 4 m, 1 m end, Al, gl1, aug barr, gl1. - (202, -, 223, -, 237, -, 258, -) m

Tour suivant: [2 m end, gl1, 3 m end, gl1] jusqu'à ce qu'il reste 6 m, 2 m end, gl1, 2 m end, gl1.

TOUTES les Tailles

Travailler tours 9-20 du Motif de Manche, ensuite tours 1-6 une fois.

Rabattre toutes les m en Rabattage Picot (voir notes).

MANCHE GAUCHE

Couture Latérale Gauche

Disposer l'aiguille tenant les m du devant du corps et l'aiguille tenant les m du dos du corps afin qu'elles soient parallèles, avec les END ensemble, le Dos du Corps à l'avant. Les m du parement sont à l'extrémité de travail de l'aiguille.

Rép les Étapes comme la Couture Latérale Droite.

MANCHE GAUCHE

Tourner le travail de façon à ce que l'END soit sur l'extérieur. Arranger les m de la manche pour travailler en rond, avec la m utilisée pour le rabattage de la couture latérale comme première m sur l'aiguille.

Tailles 1 (-, 3, -, 5, -, 7, -, 9) UNIQUEMENT (demi-rép)

En utilisant l'aiguille circulaire ou les double pointes, gl 1 m (la dernière m utilisée lors du rabattage du côté). Utiliser le Fil A, m end sur les m de la manche du Devant Gauche, monter 1 m, m end sur les m de la manche du Dos Gauche, m end sur les m du rabattage du côté, PM pour déb du tour. 110 (-, 122, -, 126, -, 134, -, 154) m

Terminer comme pour Manche Droite depuis **.

Tailles - (2, -, 4, -, 6, -, 8, -) UNIQUEMENT

En utilisant l'aiguille circulaire ou les double pointes, gl 1 m (la dernière m utilisée lors du rabattage du côté). Utiliser le Fil B, relever et tricoter à l'end 1 m de l'aisselle, gl1, continuer en travaillant tour 5 du Motif de Manche sur les m de la manche du Devant Gauche, monter 1 m, continuer en travaillant tour 5 du Motif de Manche sur les m de la manche du Dos Gauche, relever et tricoter à l'end 1 m de l'aisselle, m end sur les m du rabattage du côté, PM pour déb du tour. - (116, -, 128, -, 136, -, 148, -) m

Terminer comme pour Manche Droite depuis **.

FINITION

Bord de l'Encolure

À titre indicatif, les nombres de m relevées approximatifs sont fournis ci-dessous pour la finition de l'encolure, mais avoir le nombre exact de m n'est pas essentiel. Relever environ 3 m pour 4 rangs travaillés.

Déb à l'épaule gauche, avec Fil A, relever et tricoter à l'end 23 (24, 26, 27, 29, 29, 30, 30, 32) m sur le bord de l'encolure gauche du devant, 3 m sur l'encolure du centre, 23 (24, 26, 27, 29, 29, 30, 30, 32) m sur le bord de l'encolure du devant droit, 11 (9, 9, 9, 9, 9, 9, 9, 9) m sur

l'encolure du dos droit, 17 (20, 21, 23, 24, 24, 26, 26, 27) m sur l'encolure du dos, 11 (9, 9, 9, 9, 9, 9, 9, 9) m m sur l'encolure du dos gauche. Joindre pour travailler en rond. 88 (89, 94, 98, 103, 103, 107, 107, 112) m

Tour 1: Rabattre toutes les m.

Cacher tous les fils restants et bloquer aux mesures.

Amusez-vous!

Schéma



- a. **Tour de poitrine:** 82,5 (94, 105,5, 117, 129, 140,5, 152, 163,5, 175,5) cm
- b. **Longueur (ourlet jusqu'à aisselle):** 48,5 (49, 48,5, 49, 49, 49, 48,5, 48,5, 48,5)cm
- c. **Profondeur d'emmanchure:** 22 (23, 24, 25,5, 25,5, 26,5, 26,5, 29, 31)cm
- d. **Longueur de manche:** 9,5 (7, 9,5, 7, 9,5, 7, 9,5, 7, 9,5)cm
- e. **Largeur d'encolure:** 19 (20,5, 21,5, 23, 23,5, 23,5, 25, 25, 26)cm
- f. **Profondeur d'encolure avant:** 14,5 (16, 17, 18,5, 18,5, 19, 19,5, 19,5, 20,5)cm

Clare Lakewood a rebondi autour du monde, en s'assurant toujours que sa maison est là où le soleil se couche sur l'océan: actuellement, elle est basée sur la côte ouest de l'Australie. Lorsqu'elle crée, elle privilégie les formes simples et les motifs aux reliefs audacieux.
Instagram : @Lakewoodknits / Ravelry : @Lakewoodknits

Diagramme

Légende



Fil A



Fil B



Fil C



END: maille endroit
ENV: maille envers



END: maille envers
ENV: maille endroit



g1 à l'env afder



g1 à l'env afdev



A1



répéter



Grise, pas de maille

Diagramme du Corps A

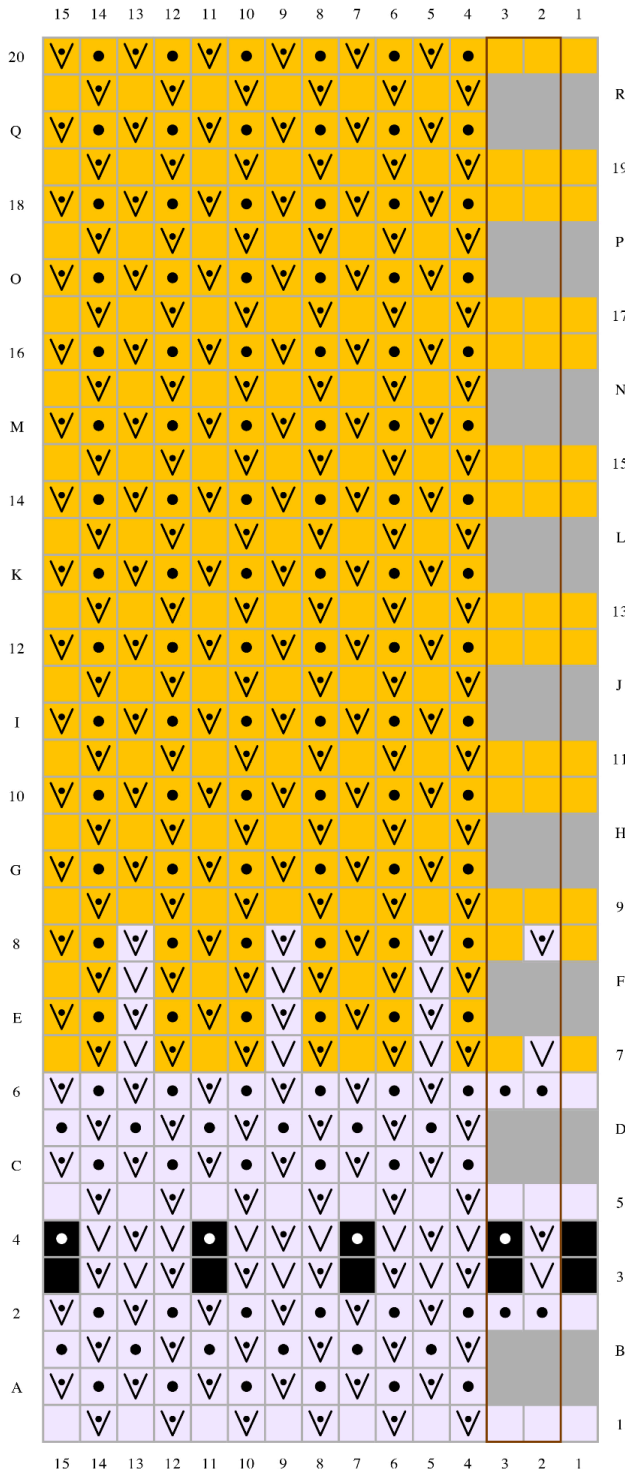
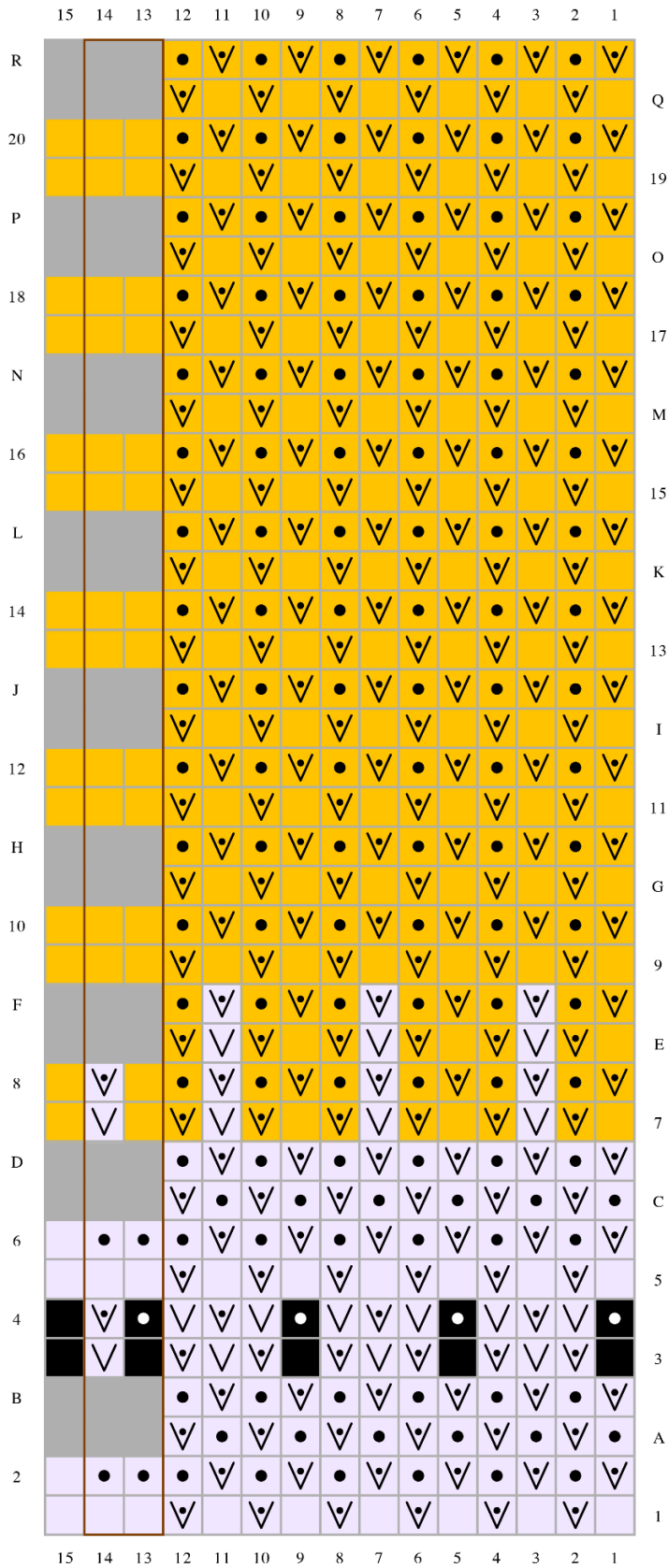
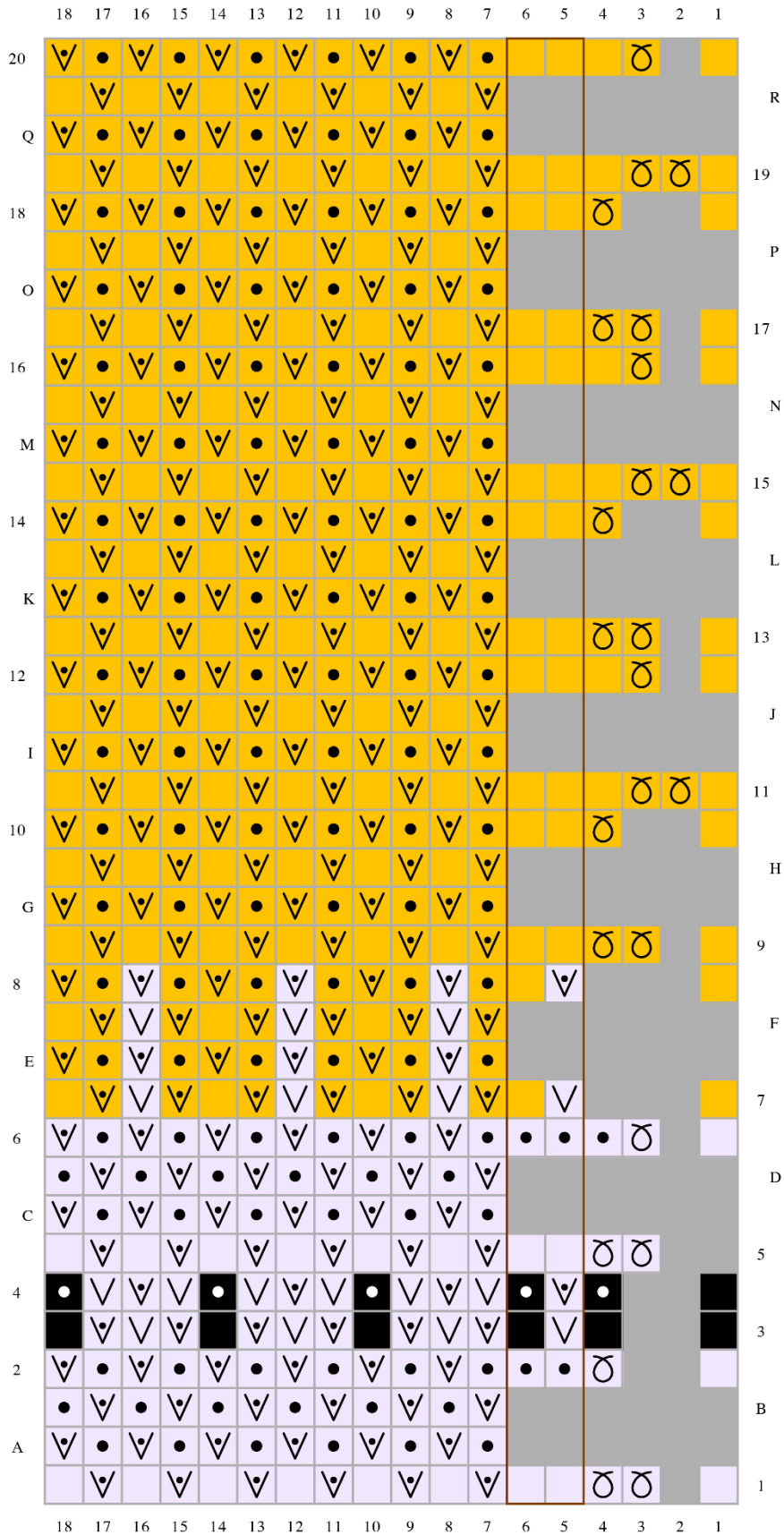


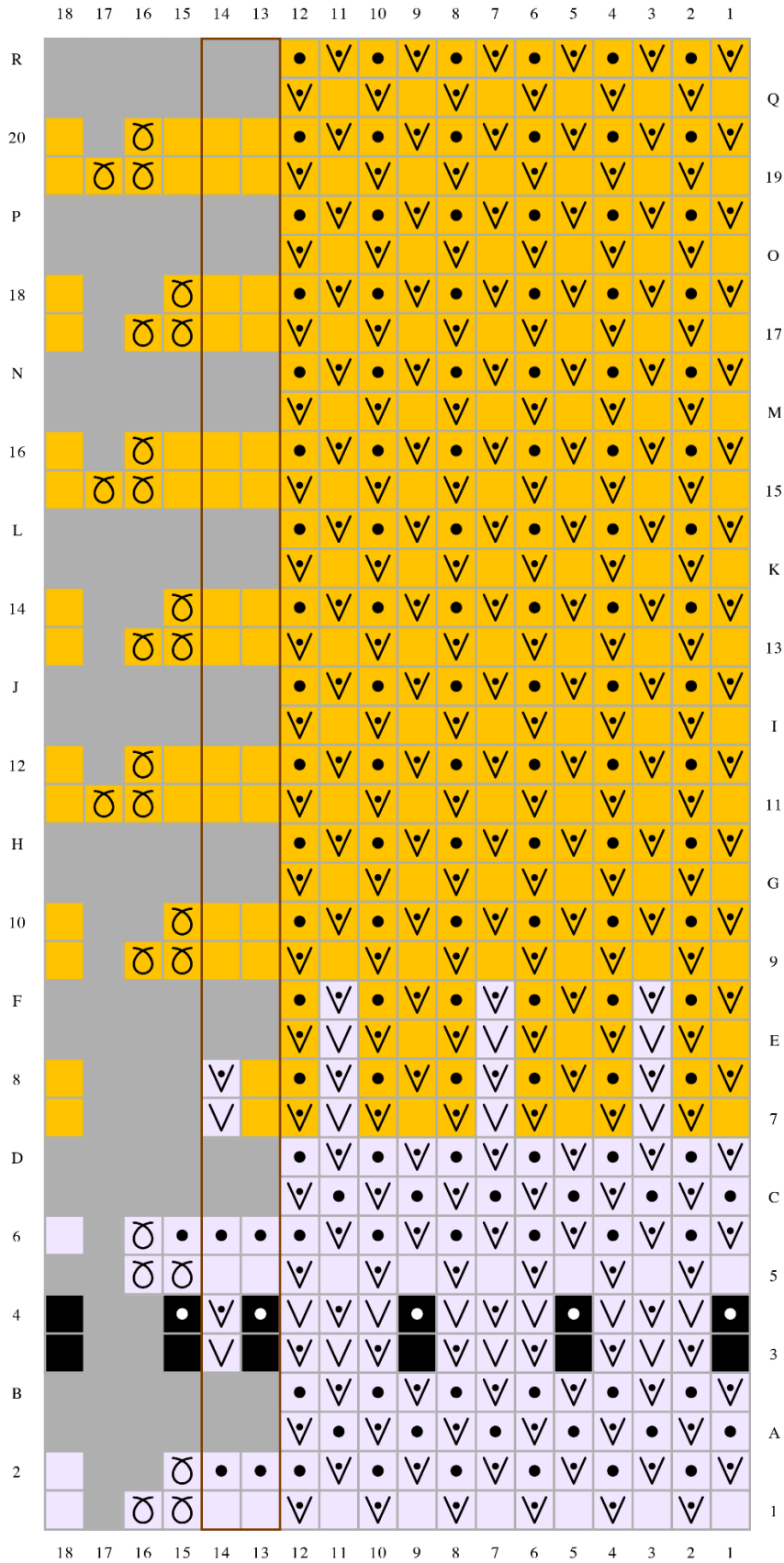
Diagramme du Corps B



Augmentation Encolure du Devant A



Augmentation Encolure du Devant B



Motif de Manche

