



TUTORIEL TRICOT

Vintage Tiles

Pull Texturé

Design: Marianne Nørbo | Garland, Autumn 2024

MATÉRIEL

Hobbii x Pom Pom Garland

Fil A: Cygnet (26); 7 (8, 9, 10, 10, 11, 12, 13, 14) pelotes

Fil B: Vinnie (13); 3 (3, 4, 4, 4, 5, 5, 6, 6) pelotes

Fil C: Terrazzo (04); 2 (3, 3, 3, 3, 4, 4, 4, 4) pelotes

Aiguille circulaire 4,5 mm, 80-100cm de long
et des aiguilles adaptées pour tricoter des petites circonférences en rond.

Aiguille circulaire 6 mm, 80-100 cm de long
et des aiguilles adaptées pour tricoter des petites circonférences en rond.

Utilisez toujours une taille d'aiguille qui donnera le bon échantillon après le blocage.

4 marqueurs de maille, 1-2 arrête-mailles, aiguille à laine

QUALITÉ DU FIL

 **Garland**, Hobbii x Pom Pom

70% Coton, 30% Alpaga

105 m pour 50 g

ÉCHANTILLON

20 m et 25 rangs = 10 cm en Point Carreau
Texturé sur les aiguilles 6 mm après blocage
22 m et 28 rangs = 10 cm en côtes [1 m end, 2 m env] sur les aiguilles 4,5 mm après blocage

QUESTIONS

En cas de questions sur ce modèle, veuillez écrire à support@hobbii.fr

Merci d'indiquer le nom et le numéro du modèle.

Amusez-vous bien!

TAILLE

1 (2, 3, 4, 5, 6, 7, 8, 9)

MESURES

Tour de poitrine terminé (à l'endroit le plus large): 90 (102, 111, 123, 132, 141, 150, 162, 171)cm – à porter avec une aisance positive de 18 cm.

Le modèle à un tour de poitrine de 86,5 cm et porte une taille 2.

INFORMATION SUR LE TUTORIEL

Le Pull Vintage Tiles est travaillé dans un motif de couleur texturé avec une finition en côtes 1/2 du bas vers le haut. Les corps et les manches sont travaillés séparément et joints en empiècement. Après avoir travaillé les diminutions raglan l'encolure est travaillée avec des rangs raccourcis Allemand. En finissant avec un col en côtes 1/2.

HASHTAGS POUR LES RÉSEAUX

SOCIAUX

#VintageTilesPullover

#PomPomxHobbiiGarland

#PomPomXHobbii

ACHETEZ VOTRE FIL ICI

<https://shop.hobbii.fr/vintage-tiles-pull-texture>

Tutoriel



ABRÉVIATIONS

côtes 1/2	côtes 1 m end, 2 m env
approx	Approximativement
déb	début/er
dim	diminuer/ée/ées/tion
éta	établi
aug	augmenter/ée/ées/ation
m end	maille endroit
2m ens end	tricoter 2 mailles ensemble à l'endroit
AIG	augmenter 1 inclinée à Gauche; relever le brin entre les deux aiguilles de l'avant vers l'arrière avec la pointe de l'aiguille gauche, maille endroit sur le brin arrière de cette maille
AID	augmenter 1 inclinée à Droite; relever le brin entre les deux aiguilles de l'arrière vers l'avant avec la pointe de l'aiguille gauche, maille endroit sur le brin avant de cette maille
mt	motif
PM	Placer Marqueur
m env	maille envers
2m ens env	tricoter 2 mailles ensemble à l'envers
rép	répéter
END	endroit du travail
gIM	glisser marqueur
ggt	glisser 2 m à l'end une à la fois, les tricoter ensemble à l'end sur le brin arrière
ggt-env	glisser 2 mailles à l'endroit en même temps, les placer de nouveau sur l'aiguille gauche, les tricoter ensemble à l'envers sur le brin arrière
m	maille(s)
ENV	envers du travail

GLOSSAIRES DES POINTS

Côtes 1/2 (travaillé en rond, multiple de 3 m)

Tour 1: [1 m end, 2 m env] jusqu'à la fin.

Rép Tour 1 pour le motif.

Point Carreau Texturé (travaillé en rond, multiple de 3 m)

Tour 1: [1 m env en fil B, 2 m end en fil A] jusqu'à la fin.

Tour 2: [1 m end en fil A, 2 m env en fil C] jusqu'à la fin.

Tour 3: Rép tour 1.

Rép tours 1-3 pour le motif.

Rangs Raccourcis Allemand

Créer une Double Maille (MD): Ramener le fil vers l'avant, glisser la première maille comme pour la tricoter à l'envers, ramener le fil par-dessus l'aiguille vers l'arrière du travail et tirer (cela ressemblera à une maille double = MD)

Résoudre les Mailles Doubles: Quand vous rencontrez une MD sur les rangs suivants, travailler la MD en suivant le point, en insérant l'aiguille à travers les deux jambes de la MD et la traiter comme une maille.

LE TUTORIEL COMMENCE

BAS DU CORPS

Utiliser les aiguilles les plus petites et le fil A, monter 180 (204, 222, 246, 264, 282, 300, 324, 342) m. Joindre pour travailler en rond en prenant garde de ne pas tourner. PM pour indiquer le déb du tour.

Travailler 20 tours en Côtes 1/2.

Joindre fil B.

Tour suivant: [1 m end avec fil B, 2 m env avec fil A] jusqu'à la fin.

Changer pour les aiguilles les plus larges.

Tour suivant: travailler tour 1 du Diagramme Corps jusqu'à la fin.

Travailler le tour suivant du Diagramme Corps à chaque fois, continuer comme établi jusqu'à ce que le Corps mesure 31 (31, 29,5, 28, 28, 26,5, 26,5, 26,5, 25) cm depuis le rang de montage, finir avec un tour 1 du Diagramme Corps.

Former l'emmanchure

Tour suivant: [Rabattre 6 (6, 6, 6, 6, 9, 9, 9, 9) m, travailler 79 (91, 100, 112, 121, 124, 133, 145, 154) m en mt, rabattre 5 (5, 5, 5, 5, 8, 8, 8, 8) m] deux fois.

Couper le fil et laisser le corps en attente pendant le travail les manches.

MANCHES

Utiliser les aiguilles les plus petites et fil A, monter 66 (66, 72, 72, 78, 78, 81, 81, 81) m. Joindre pour travailler en rond en prenant garde de ne pas tourner. PM pour indiquer le déb du tour.

Travailler 20 tours en Côtes 1/2.

Joindre fil B.

Tour suivant (dim): [1 m end avec fil B, 2 m env avec fil A] jusqu'à ce qu'il reste 3 m, 1 m end avec fil B, 2m ens env avec fil A. 65 (65, 71, 71, 77, 77, 80, 80, 80) m

Changer pour les aiguilles les plus larges.

Tour suivant: travailler tour 1 du Diagramme Manche jusqu'à la fin, en travaillant rép de 3-m 19 (21, 21, 23, 23, 24, 24, 24) fois sur le tour.

Travailler le tour suivant du Diagramme Manche à chaque fois, continuer comme établi pour 17 (11, 11, 9, 8, 5, 5, 5, 5) tours de plus.

Tour Aug: travailler première m du Diagramme Manche, AIG, travailler en mt jusqu'à 2 m avant marqueur, AID, travailler les 2 dernières m du Diagramme Manche. 2 m *aug*
Continuer de travailler le Diagramme Manche et travailler des augmentations en mt, rép Tour Aug tous les 18ème (12ème, 12ème, 9ème, 8ème, 6ème, 5ème, 4ème, 4ème) tour pour 3 (5, 5, 8, 9, 12, 13, 16, 18) fois de plus. 73 (77, 83, 89, 97, 103, 108, 114, 118) m

Continuer droit en mt jusqu'à ce que la Manche mesure approx 46 (46, 46, 45, 45, 45, 44, 44, 44)cm depuis le rang de montage, en finissant avec rang 1 du Diagramme Manche.

Tour suivant: Rabattre 6 (6, 6, 6, 6, 9, 9, 9, 9) m, travailler 62 (66, 72, 78, 86, 86, 91, 97, 101) m en mt, rabattre 5 (5, 5, 5, 5, 8, 8, 8, 8) m. Couper le fil et placer les m en attente.
Travailler l'autre manche de la même façon.

EMPIÈCEMENT

Arranger le corps et les manches sur les aiguilles les plus larges et travailler le Tour de Mise en place.

Tour de Mise en place: Déb avec les m du dos, [travailler les 4 dernières m du Diagramme Raglan, travailler 71 (83, 92, 104, 113, 116, 125, 137, 146) m en mt, travailler tout le Diagramme Raglan et PM comme indiqué, travailler 56 (60, 66, 72, 80, 80, 85, 91, 95) m de la manche en attente en mt, travailler 3 premières m du Diagramme Raglan, PM] deux fois, en finissant au marqueur de déb du tour entre la manche droite et le dos. 282 (314, 344, 380, 414, 420, 448, 484, 510) m

Travailler 1 (0, 0, 0, 1, 1, 1, 0, 1) rang en mt.

DIMINUTIONS RAGLAN

Les diminutions sont faites avec fil B sur les tours travaillés fils A+B et en fil A sur les tours travaillés en fil A+C, voir Diagramme Raglan.

Tour dim: [travailler m 4-6 du Diagramme Raglan, ggt avec fil A ou B, travailler en mt jusqu'à ce qu'il reste 4 m avant marqueur, 2m ens end avec fil A ou B, travailler Diagramme Raglan jusqu'au marqueur, gLM] 4 fois. *8 m dim*
274 (306, 336, 372, 406, 412, 440, 476, 502) m

Taille 1 SEULEMENT:

Travailler Tour Dim tous les 2ème tours encore 17 fois. *138 m*

Tailles - (2, 3, 4, 5, 6, 7, 8, 9) SEULEMENT:

Tour Dim 1: [Travailler m 4-6 du Diagramme Raglan, ggt avec fil A ou B, travailler en mt jusqu'à 4 m avant marqueur, 2m ens end avec fil A ou B, travailler Diagramme Raglan, gLM, travailler en mt jusqu'à 3 m avant marqueur, travailler Diagramme Raglan jusqu'au marqueur, gLM] deux fois. *4 m dim*

Tour Dim 2: [Travailler m 4-6 du Diagramme Raglan, ggt avec fil A ou B, travailler en mt jusqu'à 4 m avant marqueur, 2m ens end avec fil A ou B, travailler Diagramme Raglan jusqu'au marqueur, gLM] 4 fois. *8 m dim*

Rép Tour Dims 1-2 pour - (3, 3, 6, 5, 5, 10, 13, 14) fois de plus, ensuite rép Tour Dim tous les 2ème tours - (15, 18, 18, 23, 23, 19, 19, 20) fois. - (138, 144, 144, 150, 156, 156, 162) m

Toutes les tailles de nouveau

Travailler 1 (1, 1, 1, 1, 1, 2, 0, 1) tour(s) droit en mt. Couper le fil B et C.

Changer pour les aiguilles les plus petites et le fil A.

Tour suivant: [1 m end, 2m ens env, ggt, m end jusqu'à ce qu'il reste 4 m avant marqueur, 2m ens end, 2m ens env] 4 fois. *122 (122, 128, 128, 134, 140, 140, 140, 146) m*

MISE EN FORME DIMINUTIONS ET RANGS RACCOURCIS

Rang 1 (END)(dim): [1 m end, 1 m env, ggt, m end jusqu'à ce qu'il reste 3 m avant marqueur, 2m ens end, 1 m env, gLM] deux fois, 1 m end, 1 m env, ggt, 7 m env, tourner. *5 m dim*

Rang 2 (ENV)(dim): créer MD, m env jusqu'à ce qu'il reste 2 m avant marqueur, 1 m end, 1 m env, [gLM, 1 m end, m env jusqu'à ce qu'il reste 2 m avant marqueur, 1 m end, 1 m env] deux fois, gLM (début du tour), 1 m end, 2m ens env, m env jusqu'à ce qu'il reste 4 m avant marqueur, ggt-env, 1 m end, 1 m env, gLM, 1 m end, 2m ens env, 7 m env, tourner. *3 m dim*

Rang 3 (dim): créer MD, m end jusqu'à ce qu'il reste 1 m avant marqueur, 1 m env, gLM, 1 m end, 1 m env, m end jusqu'à ce qu'il reste 1 m avant marqueur, 1 m env, gLM (début du tour), [1 m end, 1 m env, ggt, m end jusqu'à ce qu'il reste 3 m avant marqueur, 2m ens end, 1 m env, gLM] deux fois, 1 m end, 1 m env, ggt, 3 m end, tourner. *5 m dim*

Rang 4 (dim): créer MD, m env jusqu'à ce qu'il reste 2 m avant marqueur, 1 m end, 1 m env, [gIM, 1 m end, m env jusqu'à ce qu'il reste 2 m avant marqueur, 1 m end, 1 m env] deux fois, gIM (début du tour), 1 m end, 2m ens env, m env jusqu'à ce qu'il reste 4 m avant marqueur, ggt-env, 1 m end, 1 m env, gIM, 1 m end, 2m ens env, 3 m env, tourner. *3 m dim*

Rang 5 (dim): créer MD, m end jusqu'à ce qu'il reste 1 m avant marqueur, 1 m env, gIM, 1 m end, 1 m env, m end jusqu'à ce qu'il reste 1 m avant marqueur, 1 m env, gIM (début du tour).
106 (106, 112, 112, 118, 124, 124, 124, 130) m

COL

Tour 1: [1 m end, 1 m env, [1 m end, 2 m env] jusqu'à ce qu'il reste 1 m avant marqueur, 1 m end, 1 m env, gIM] 4 fois, en résolvant les MD.

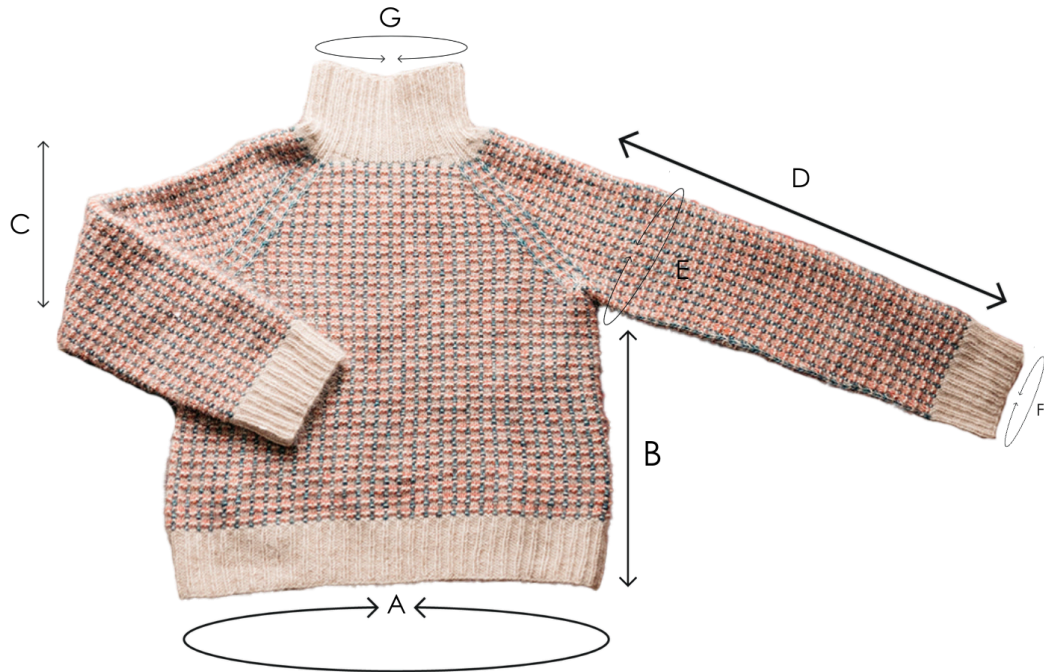
Rép Tour 1 pour 29 fois ou jusqu'à ce que le col en côtes mesure approx 10 cm. Rabattre en côtes sur le tour suivant.

FINITIONS

Coudre en grafting pour fermer les aisselles. Cacher les fils et bloquer aux mesures.

Amusez-vous!

SCHÉMA



- A. Tour de poitrine:** 90 (102, 111, 123, 132, 141, 150, 162, 171)cm
- B. Longueur (ourlet à aisselle):** 31 (31, 29,5, 28, 28, 26,5, 26,5, 26,5, 25)cm
- C. Profondeur d'emmanchure:** 20 (21, 23,5, 26, 27, 30, 31,5, 32,5, 35)cm
- D. Longueur de manche:** 46 (46, 46, 45, 45, 45, 44, 44, 44)cm
- E. Tour de bras:** 36,5 (38,5, 41,5, 44,5, 48,5, 51,5, 54, 57, 59)cm
- F. Tour de poignet:** 30 (30, 32,5, 32,5, 35,5, 35,5, 37, 37, 37)cm
- G. Largeur d'encolure:** 48 (48, 51, 51, 53,5, 56,5, 56,5, 56,5, 59)cm

Marianne Nørbo est une créatrice tricot basée à Copenhague, au Danemark. En tant que designer et rédactrice technique, elle publie son travail de manière indépendante et collabore avec des publications. Une passion pour les couleurs, les matériaux et le savoir-faire la pousse à créer de beaux designs qui inspirent créativité et joie chez d'autres tricoteuses. @marianne_bo

Diagrammes

Diagramme Corps

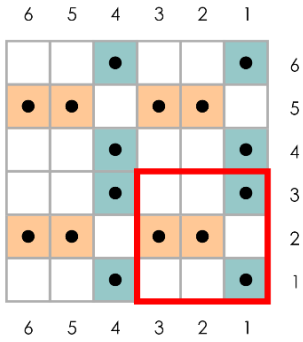


Diagramme Manche

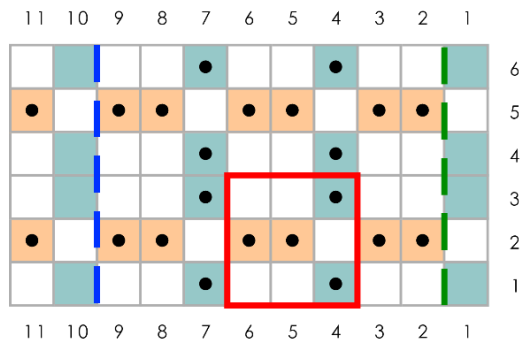
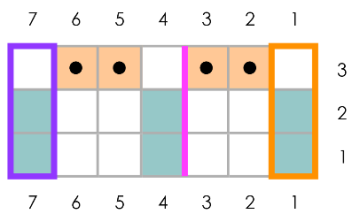


Diagramme Raglan



Légende

-  Maille endroit
-  Maille envers
-  Fil A
-  Fil B
-  Fil C
-  Répétition du motif
-  Travailler AID quand indiqué
-  Travailler AIG quand indiqué
-  Travailler ggt quand indiqué
-  Travailler 2m ens end quand indiqué
-  Marqueur Raglan ou début du tour