

pompom x  hobbii



TUTORIEL TRICOT

Antanilla

Gilet Ajouré

Design: Esti Juango | Garland, Autumn 2024

pompom x hobbii

MATÉRIEL

Hobbii x Pom Pom Garland

Shade: Muse, 7 (8, 8, 9, 10, 12, 13, 14, 16
17) pelotes

Aiguilles droites 4 mm **et** aiguilles
adaptées pour travailler des petites
circonférences en rond

Aiguilles droites 3,5 mm

Crochet 4 mm pour les bobbles

Utilisez toujours une taille d'aiguille qui
donnera le bon échantillon après le
blocage.

Marqueurs de maille (4), marqueurs de
mailles amovibles (4), un reste de fil, aiguille à
torsade, arrête-mailles, boutons 15 mm (4)

QUALITÉ DU FIL

 **Garland**, Hobbii x Pom Pom

70% Coton, 30% Alpaga

105 m pour 50 g

ÉCHANTILLON

18 m et 26 rangs = 10 cm en motif ajouré sur
les aiguilles 4 mm après blocage.

17 m et 26 rangs = 10 cm en jersey sur les
aiguilles 4 mm après blocage.

QUESTIONS

En cas de questions sur ce modèle, veuillez écrire à support@hobbii.fr

Merci d'indiquer le nom et le numéro du modèle.

Amusez-vous bien!

TAILLE

1 (2, 3, 4, 5, 6, 7, 8, 9, 10)

MESURES

**Tour de poitrine terminé (à l'endroit le plus
large):** 91,5 (100,5, 109,5, 118,5, 127, 136,
145, 154, 163, 171,5) cm – à porter avec
une aisance positive de 10-15cm

Le modèle a un tour de poitrine de 86,5 cm
et porte une taille 3.

INFORMATION SUR LE TUTORIEL

Le gilet commence à l'encolure du dos et
est ensuite augmenté jusqu'à la largeur
complète du dos. Les mailles sont relevées
le long des épaules inclinées pour les
devants. Les pièces sont jointes sous l'aisselle
et le corps est tricoté en une pièce. Les
mailles de la manche sont ensuite relevées
sur le corps et travaillées en rond. La
boutonnière est travaillée en i-cord
rabbattue. Les noppes peuvent être tricotées
ou crochétées.

HASHTAGS POUR LES RÉSEAUX

SOCIAUX

#AntanillaCardigan

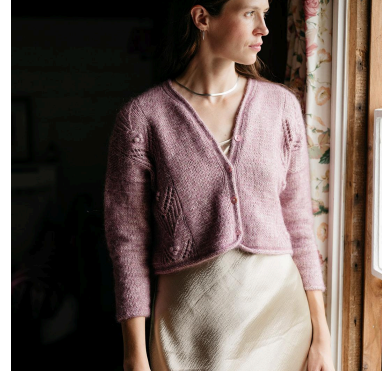
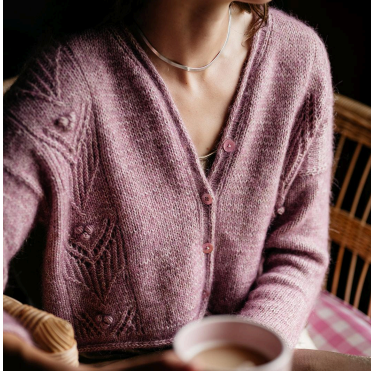
#PomPomxHobbiiGarland

#PomPomXHobbii

ACHETEZ VOTRE FIL ICI

<https://shop.hobbii.fr/antanilla-gilet-ajoure>

Tutoriel



ABRÉVIATIONS

approx	approximativement
déb	début/er
dim	diminuer/ée/ées/tion
aug	augmenter/ée/ées/ation
m end	maille endroit
2m ens end	tricoter 2 mailles ensemble à l'endroit
3m ens end	tricoter 3 mailles ensemble à l'endroit
aug barr	tricoter une maille endroit à l'avant et à l'arrière d'une maille
aig.G	aiguille de la main gauche
AIG	augmenter 1 inclinée à Gauche; relever le brin entre les deux aiguilles de l'avant vers l'arrière avec la pointe de l'aiguille gauche, maille endroit sur le brin arrière de cette maille
AID	augmenter 1 inclinée à Droite; relever le brin entre les deux aiguilles de l'arrière vers l'avant avec la pointe de l'aiguille gauche, maille endroit sur le brin avant de cette maille
AIGenv	augmenter 1 m env inclinée à Gauche; relever le brin entre les deux aiguilles de l'avant vers l'arrière avec la pointe de l'aiguille gauche, maille envers sur le brin arrière de cette maille
AIDenv	augmenter 1 m env inclinée à Droite; relever le brin entre les deux aiguilles de l'arrière vers l'avant avec la pointe de l'aiguille gauche, maille envers sur le brin avant de cette maille
mt	motif
PM	Placer Marqueur
PC	Popcorn
m env	maille envers
2m ens env	tricoter 2 mailles ensemble à l'envers
rép	répéter
aig.D	aiguille de la main droite

END	endroit du travail
gl	glisser
gIM	glisser marqueur
ggt	gl 2 m à l'end une à la fois, les tricoter ensemble à l'end sur le brin arrière
m	maille
jers	point jersey
torse	travailler sur le brin arrière
ENV	envers du travail
jeté	passer fil par dessus l'aiguille ou le crochet et en position de travail
br	bride

GLOSSAIRES DES POINTS

PC (Point Popcorn)

Version Crochet: glisser la m suivante sur un crochet, faire 3 ml, travailler 4 br dans la base de la m, allonger la dernière boucle et retirer la du crochet, insérer le crochet de l'avant vers l'arrière en haut des 3 ml de départ, replacer la dernière boucle, jeté et passer à travers les deux boucles. Glisser la m sur l'aig.G et tricoter 1 m end.

Version Tricot: tricoter à l'endroit sur le devant, le derrière, le devant, le derrière, le devant de la maille suivante (5 m). Tourner, 5 m env, tourner, 5 m end, tourner, 5 m env, tourner, surjet double, glisser la m sur l'aig.G, passer la 2ème et 3ème m par-dessus la première m, glisser la m de nouveau sur l'aig.D.

1/2 TG gl 1 sur l'aiguille à torsade, placer à l'avant, 2 m end, 1 m end sur l'aiguille à torsade.

1/1 TG (1 m end, 1 m end torsé) gl 1 sur l'aiguille à torsade, placer à l'avant, 1 m end, 1 m end torsé sur l'aiguille à torsade.

1/1 TD (1 m end torsé, 1 m end) gl 1 sur l'aiguille à torsade, placer à l'arrière, 1 m end torsé, 1 m end sur l'aiguille à torsade.

I-cord Rabattue

Monter 3 m en montage tricoté au début du rang, *2 m end, 2m ens end torsé, glisser 3 m de l'aig.D à l'aig.G; rép depuis * jusqu'à la fin, rabattre 3 m.

LE TUTORIEL COMMENCE

DOS

Utiliser les aiguilles plus grandes, monter 21 m pour l'encolure du dos. Ne pas joindre en rond. Placer les marqueurs amovibles dans le rang de montage en dessous de la première et la dernière maille du rang.

Rang de mise en place (ENV): 2 m end, 17 m env, 2 m end.

Rang 1 (END): Travailler Rang 1 du Diagramme Augmentation Dos. 2 m aug, 23 m

Rang 2 (ENV): Travailler Rang 2 du Diagramme Augmentation Dos. 2 m aug, 25 m

En travaillant le Rang suivant du Diagramme à chaque fois, continuer jusqu'au Rang 30 du Diagramme Augmentation Dos. *56 m aug, 81 m*

TAILLE 1 UNIQUEMENT

Placer marqueurs amovibles dans la première et la dernière maille du Rang.

Rang 1 (END): 1 m env, 1 m end, PM, travailler Rang 1 du Diagramme du Dos sur les 77 m suivantes, PM, 1 m end, 1 m env. *81 m*

Rang 2 (ENV): 1 m end, 1 m env, gLM, travailler Rang 2 du Diagramme du Dos jusqu'au marqueur, gLM, 1 m env, 1 m end.

TAILLES 2, 3, 4, 5, 6, 7, 8 et 9 UNIQUEMENT

Rang 1 (END): 1 m env, AIG, 1 m end, PM, travailler Rang 1 du Diagramme du Dos sur les 77 m suivantes, PM, 1 m end, AID, 1 m env. *83 m*

Rang 2 (ENV): 1 m end, AIDenv, 2 m env, gLM, travailler Rang 2 du Diagramme du Dos, gLM, 2 m env, AIGenv, 1 m end. *85 m*

Rang 3 (END): 1 m env, AIG, m end jusqu'au marqueur, gLM, travailler Rang suivant du Diagramme du Dos jusqu'au marqueur, gLM, m end jusqu'à la dernière m, AID, 1 m env. *2 m aug*

Rang 4 (ENV): 1 m end, AIDenv, m env jusqu'au marqueur, gLM, travailler Rang suivant du Diagramme du Dos, gLM, m env jusqu'à la dernière m, AIGenv, 1 m end. *2 m aug*
Rép Rangs 3-4 pour – (–, 2, 4, 6, 8, 10, 12, 14, 16) fois de plus. – (–, 8, 16, 24, 32, 40, 48, 56, 64) *m aug.* – (–, 97, 105, 113, 121, 129, 137, 145, 153) *m*

Placer marqueurs amovibles dans la première et la dernière maille du Rang. Les augmentations du Dos sont terminées.

Toutes les tailles de nouveau

En travaillant le Rang suivant du Diagramme à chaque fois, continuer droit en travaillant le Diagramme Dos entre les marqueurs jusqu'à ce que le Dos mesure 11 (13, 13, 13, 13, 12, 11, 10, 9)cm depuis le marqueur amovible de la fin des augmentations, finir avec un rang ENV. Prendre note du dernier Rang du Diagramme travaillé pour faire correspondre les devants. Couper le fil et placer le m en attente.

ÉPAULE DEVANT DROITE

Avec l'END face à vous et en commençant au marqueur amovible à la fin des augmentations sur l'épaule droite, relever et tricoter à l'end 32 (36, 40, 44, 48, 52, 56, 60, 64, 68) m (1 m pour chaque Rang) le long de la ligne de l'épaule droite jusqu'au marqueur amovible dans le coin droit du montage de l'encolure du dos.

Rang de mise en place (ENV): 2 m env, 1 m end, 8 m env, PM, 1 m end, 17 m env, 1 m end, PM, m env jusqu'à la dernière m, 1 m end.

Rang 1 (END): 1 m env, m end jusqu'au marqueur, gLM, travailler Diagramme Devant, gLM, m end jusqu'à ce qu'il reste 3 m, 1 m env, 2 m end.

Rang 2 (ENV): 2 m env, 1 m end, 8 m env, gLM, travailler Diagramme Devant, gLM, m env jusqu'à la dernière m, 1 m end.

Rangs 3-14: travailler le Rang suivant du Diagramme Devant à chaque fois, rép Rangs 1-2 pour 6 fois de plus.

Former l'Encolure

Continuer en travaillant Diagramme Devant comme établi.

Rang 15 (END): 1 m env, m end jusqu'au marqueur, gLM, travailler Diagramme Devant, gLM, m end jusqu'à ce qu'il reste 3 m, AID, 1 m env, 2 m end. *1 m aug*

Rang 16 (ENV): 2 m env, 1 m end, m env jusqu'au marqueur, gLM, travailler Diagramme Devant, gLM, m env jusqu'à la dernière m, 1 m end.

Rangs 17-26: Rép Rangs 15-16 pour 5 fois de plus. 38 (42, 46, 50, 54, 58, 62, 66, 70, 74) m

Rang 27 (END): 1 m env, m end jusqu'au marqueur, gLM, travailler Diagramme Devant, gLM, m end jusqu'à ce qu'il reste 3 m, AID, 1 m env, 2 m end. *1 m aug*

Rang 28 (ENV): 2 m env, 1 m end, AIDenv, m env jusqu'au marqueur, gLM, travailler Diagramme Devant, gLM, m env jusqu'à la dernière m, 1 m end. *1 m aug*

Rangs 29-30: Rép Rangs 27-28 une fois de plus. 42 (46, 50, 54, 58, 62, 66, 70, 74, 78) m
Les augmentations d'encolure sont terminées.

Rang 31 (END): 1 m env, m end jusqu'au marqueur, gLM, travailler Diagramme Devant, gLM, m end jusqu'à ce qu'il reste 3 m, 1 m env, 2 m end.

Rang 32 (ENV): 2 m env, 1 m end, m env jusqu'au marqueur, gLM, travailler Diagramme Devant, gLM, m env jusqu'à la dernière m, 1 m end.

Continuer en travaillant Diagramme Devant en mt, rép Rangs 31-32 jusqu'à ce que le Devant droit mesure 23,5 (26, 27,5, 29, 30,5, 32, 33, 33,5, 34, 34,5) cm, depuis l'épaule où les mailles ont été relevées, finir avec un Rang ENV.

Couper le fil et placer les m en attente.

ÉPAULE DEVANT GAUCHE

Avec l'END face à vous et en commençant au marqueur amovible dans le coin gauche du montage de l'encolure du dos, relever et tricoter à l'end 32 (36, 40, 44, 48, 52, 56, 60, 64, 68) m (1 m pour chaque Rang) le long de la ligne de l'épaule gauche jusqu'au marqueur amovible à la fin des augmentations de l'épaule gauche.

Rang de mise en place (ENV): 1 m end, 1 (5, 9, 13, 17, 21, 25, 29, 33, 37) m env, PM, 1 m end, 17 m env, 1 m end, PM, 8 m env, 1 m end, 2 m env.

La position du Diagramme Devant est centrée avec la position du Diagramme de Dos.

Rang 1 (END): 2 m end, 1 m env, m end jusqu'au marqueur, gLM, travailler Diagramme Devant, gLM, m end jusqu'à la dernière m, 1 m env.

Rang 2 (ENV): 1 m end, m env jusqu'au marqueur, gLM, travailler Diagramme Devant, gLM, m env jusqu'à ce qu'il reste 3 m, 1 m end, 2 m env.

Rangs 3-14: travailler le Rang suivant du Diagramme Devant à chaque fois, rep Rangs 1-2 pour 6 fois de plus.

Former l'Encolure

Continuer en travaillant Diagramme Devant comme établi.

Rang 15 (END): 2 m end, 1 m env, AIG, m end jusqu'au marqueur, gLM, travailler Diagramme Devant, gLM, m end jusqu'à la dernière m, 1 m env. *1 m aug*

Rang 16 (ENV): 1 m end, m env jusqu'au marqueur, gLM, travailler Diagramme Devant, gLM, m env jusqu'à ce qu'il reste 3 m, 1 m end, 2 m env.

Rangs 17-26: Rép Rangs 15-16 pour cinq fois de plus. 38 (42, 46, 50, 54, 58, 62, 66, 70, 74) m

Rang 27 (END): 2 m end, 1 m env, AIG, m end jusqu'au marqueur, gLM, travailler Diagramme Devant, gLM, m end jusqu'à la dernière m, 1 m env. *1 m aug*

Rang 28 (ENV): 1 m end, m env jusqu'au marqueur, gLM, travailler Diagramme Devant, gLM, m env jusqu'à ce qu'il reste 3 m, AIGenv, 1 m end, 2 m env. *1 m aug*

Rangs 29-30: Rép Rangs 27-28 une fois de plus. 42 (46, 50, 54, 58, 62, 66, 70, 74, 78) m
Les augmentations d'encolure sont terminées.

Rang 31 (END): 2 m end, 1 m env, m end jusqu'au marqueur, gLM, travailler Diagramme Devant, gLM, m end jusqu'à la dernière m, 1 m env.

Rang 32 (ENV): 1 m end, m env jusqu'au marqueur, gLM, travailler Diagramme Devant, gLM, m env jusqu'à ce qu'il reste 3 m, 1 m end, 2 m env.

Continuer en travaillant Diagramme Devant en mt, rép Rangs 31-32 jusqu'à ce que le Devant Gauche mesure 23,5 (26, 27,5, 29, 30,5, 32, 33, 33,5, 34, 34,5) cm depuis l'épaule où les mailles ont été relevées, en finissant avec le même Rang ENV du Diagramme que pour le Devant Droit.

BAS DU CORPS

Joindre les Devants et Dos

Rang Suivant (END): Déb avec le Devant Gauche, 2 m end, 1 m env, m end jusqu'au marqueur, gLM, travailler le Rang suivant du Diagramme Devant, gLM, travailler jusqu'à la fin du Devant Gauche, travailler en mt sur le Dos en reprenant le Diagramme Dos, travailler en mt sur le Devant Droit en reprenant le Diagramme Devant jusqu'à ce qu'il reste 3 m, 1 m env, 2 m end. 165 (181, 197, 213, 229, 245, 261, 277, 293, 309) m

Note: le Rang de Diagramme peut être différent entre le Devant et le Dos. Continuer en mt comme établi.

Continuer en travaillant en mt jusqu'à ce que le travail mesure 20 (20, 20, 20, 25, 25, 25, 25, 30, 30) cm depuis l'aisselle ou la longueur désirée.

Couper le fil et placer les m en attente.

MANCHES

Déb à l'aisselle, relever et tricoter à l'end 62 (66, 68, 70, 74, 82, 92, 98, 100, 108) m le long de l'emmanchure (approx. 3 m pour 4 rangs). PM pour indiquer le déb du tour.

Tricoter 2 (10, 4, 2, 7, 6, 15, 2, 26, 16) tours en m end.

Tour de Dim: 1 m end, 2m ens end, m end jusqu'à ce qu'il reste 3 m, ggt, 1 m end. 2 m dim

Rép le Tour de Dim tous les 8 (6, 6, 6, 5, 4, 3, 3, 2, 2)ème tour pour 11 (13, 14, 14, 16, 20, 24, 27, 28, 32) fois de plus. 38 (38, 38, 40, 40, 40, 42, 42, 42, 42) m

Travailler droit jusqu'à ce que la Manche mesure 39 (38, 38, 37, 37, 36, 36, 35, 34, 33) cm ou 1 cm de moins que la longueur désirée.

Rab les m avec la méthode en i-cord.

BOUTONNIÈRE

En utilisant les aiguilles les plus petites et avec l'endroit face à vous, commencer en relevant les mailles à droite du dos. Relever 21 m le long du rang de montage du dos, relever et tricoter à l'end 3 m pour 4 Rangs régulièrement le long du bord du devant gauche, placer les 165 (181, 197, 213, 229, 245, 261, 277, 293, 309) m en attente du Corps sur l'aiguille, relever et tricoter à l'end 3 m pour 4 Rangs régulièrement le long du bord du devant droit, en finissant à droite du dos. PM pour indiquer le déb du tour.

Note: Le nombre total de mailles varie selon la longueur du corps.

Tour 1: m end jusqu'à la fin.

Placer 4 marqueurs le long du Devant Gauche pour marquer le placement des boutons, avec le marqueur du bas à 2,5 cm de l'ourlet et les marqueurs restants régulièrement espacés le long du devant.

Tour 2: m end jusqu'à la fin, en travaillant 1 jeté, ggt à chaque position de bouton marqué.

Tour 3: m end jusqu'à la fin.

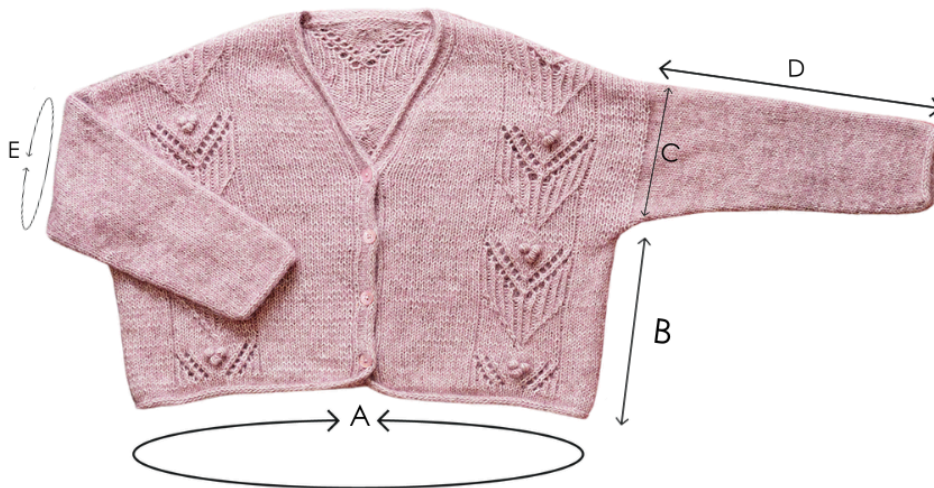
Rabattre les m avec la méthode en i-cord.

FINITIONS

Cacher les fils et bloquer aux mesures. Coudre les boutons à l'opposé des boutonnières.

Amusez-vous!

SCHÉMA

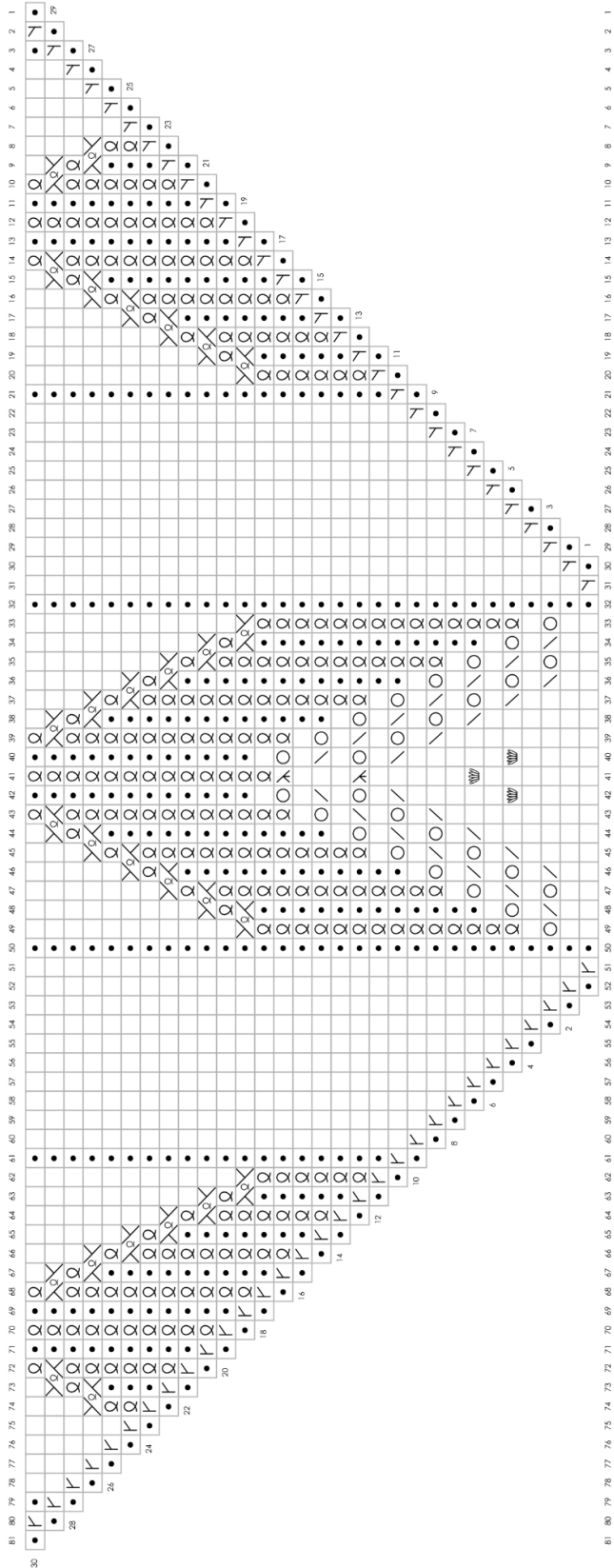


- A. Tour de poitrine:** 91,5 (100,5, 109,5, 118,5, 127, 136, 145, 154, 163, 171,5)cm
- B. Longueur (aisselle à ourlet):** 20 (20, 20, 20, 25, 25, 25, 25, 30, 30)cm
- C. Profondeur d'emmanchure:** 23,5 (26, 27,5, 29, 30,5, 32, 33, 33,5, 34, 34,5)cm
- D. Longueur de manche:** 40 (39, 39, 38, 38, 37, 37, 36, 35, 34)cm
- E. Tour de bras:** 36,5 (39, 40, 41, 43,5, 48, 54, 57,5, 59, 63,5)cm

Esti Juango est une créatrice tricot basée à Pampelune dans le nord de l'Espagne. Elle adore créer des motifs ajourés qui vous amènent au moment présent tout en les tricotant.
www.ileradebu.com / @ileradebu

Diagramme A

Diagramme Augmentation Dos



pompom x hobbii













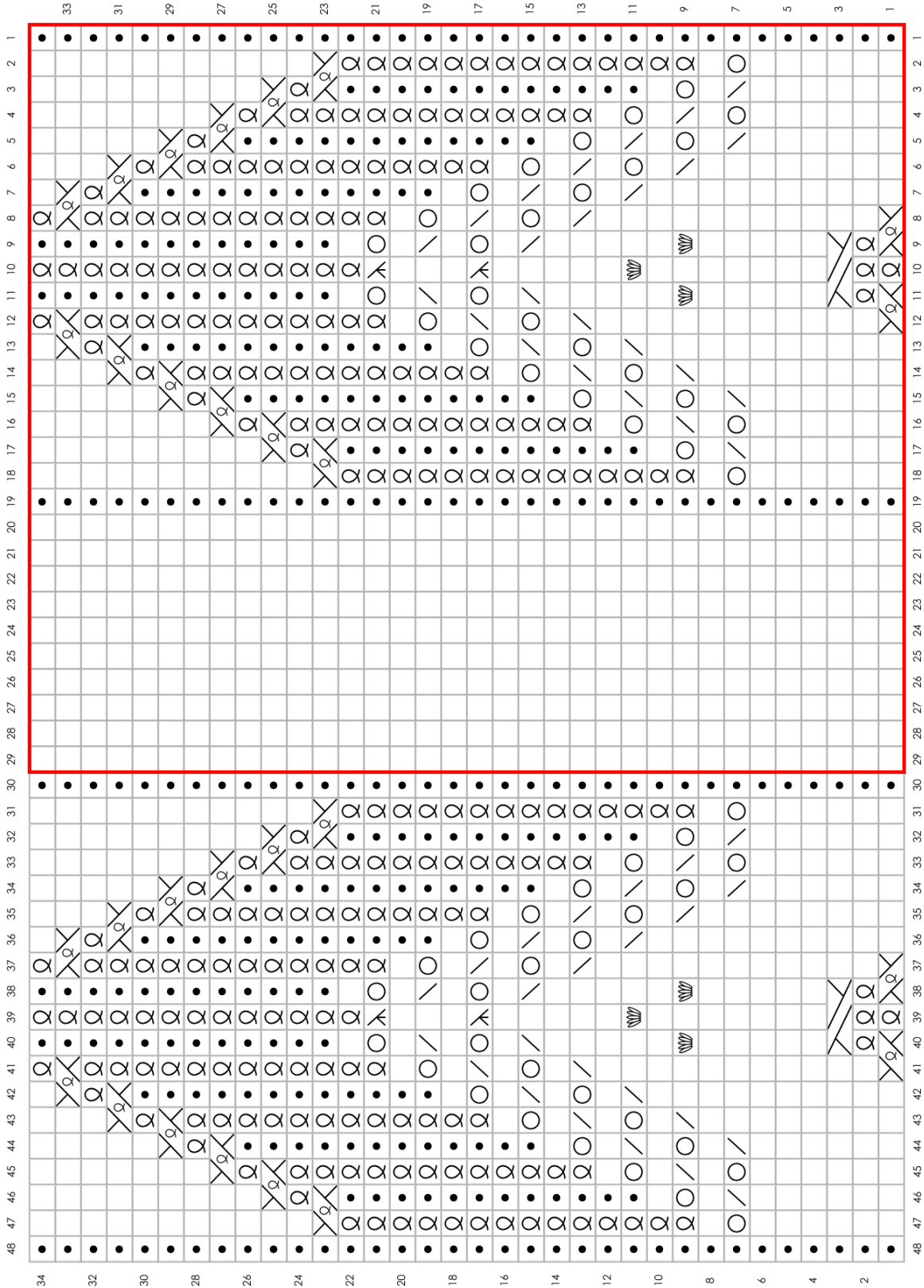
-  END: maille endroit
ENV: maille envers
-  END: maille envers
ENV: maille endroit
-  END: 1 m end torsé
ENV: 1 m env torsé
-  jeté
-  END: 2m ens end
ENV: 2m ens env
-  END: ggt
ENV: ggt-env
-  END: aug 1 m inclinée à droite
ENV: aug 1 m envers inclinée à droite
-  END: aug 1 m inclinée à gauche
ENV: aug 1 m envers inclinée à droite
-  END: 3m ens end torsé
-  PC (point popcorn)
-  1/1 TD (1 m end torsé, 1 m end)
-  1/1 TG (1 m end, 1 m end torsé)
-  1/2 TG

Diagramme B

Diagramme Dos

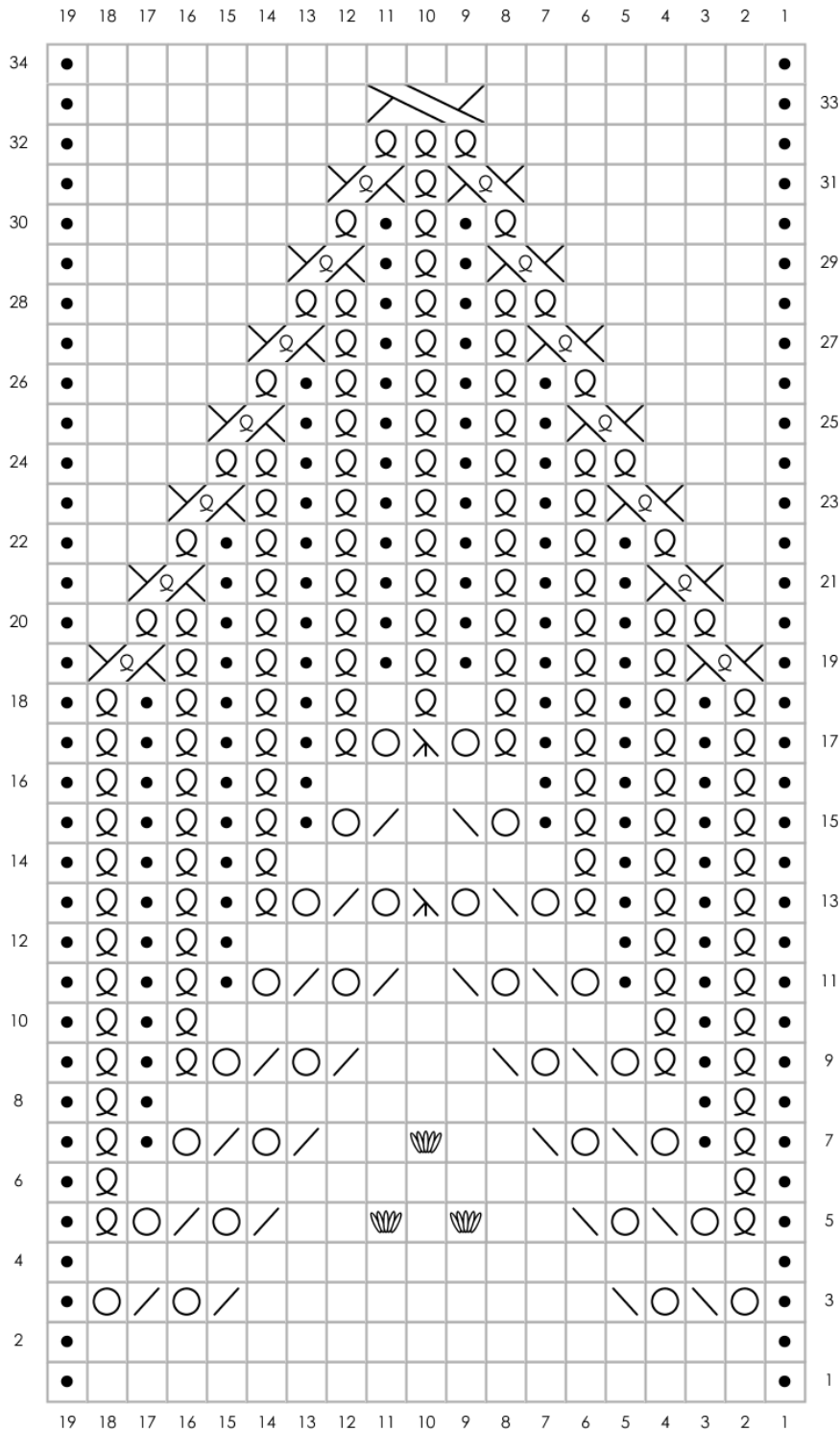


pompom x hobbii

-  END: maille endroit
ENV: maille envers
-  END: maille envers
ENV: maille endroit
-  END: 1 m end torse
ENV: 1 m env torse
-  jeté
-  END: 2m ens end
ENV: 2m ens env
-  END: ggt
ENV: ggt-env
-  END: 3m ens end torse
-  Point Popcorn
-  1/1 TD (m end torse, 1 m end)
-  1/1 TG (1 m end, m end torse)
-  1/2 TD
-  Travailler deux fois

Diagramme C

Diagramme Devant



INSTRUCTIONS ÉCRITES POUR LES DIAGRAMMES

DIAGRAMME A – Augmentations Dos

Rang 1 (END): 1 m env, AIG, 1 m env, 17 m end, 1 m env, AID, 1 m env. 23 m

Rang 2 (ENV): 1 m end, AIDenv, 1 m env, 1 m end, 17 m env, 1 m end, 1 m env, AIGenv, 1 m end. 25 m

Rang 3: 1 m env, AIG, 2 m end, 1 m env, [jeté, ggt] deux fois, 9 m end, [2m ens end, jeté] deux fois, 1 m env, 2 m end, AID, 1 m env. 27 m

Rang 4: 1 m end, AIDenv, 3 m env, 1 m end, 17 m env, 1 m end, 3 m env, AIGenv, 1 m end. 29 m

Rang 5: 1 m env, AIG, 4 m end, 1 m env, 1 m end torsse, [jeté, ggt] deux fois, 2 m end, PC, 1 m end, PC, 2 m end, [2m ens end, jeté] deux fois, 1 m end torsse, 1 m env, 4 m end, AID, 1 m env. 31 m

Rang 6: 1 m end, AIDenv, 5 m env, 1 m end, 1 m env torsse, 15 m env, 1 m env torsse, 1 m end, 5 m env, AIGenv, 1 m end. 33 m

Rang 7: 1 m env, AIG, 6 m end, 1 m env, 1 m end torsse, 1 m env, [jeté, ggt] deux fois, 2 m end, PC, 2 m end, [2m ens end, jeté] deux fois, 1 m env, 1 m end torsse, 1 m env, 6 m end, AID, 1 m env. 35 m

Rang 8: 1 m end, AIDenv, 7 m env, 1 m end, 1 m env torsse, 1 m end, 13 m env, 1 m end, 1 m env torsse, 1 m end, 7 m env, AIGenv, 1 m end. 37 m

Rang 9: 1 m env, AIG, 8 m end, [1 m env, 1 m end torsse] deux fois, [jeté, ggt] deux fois, 3 m end, [2m ens end, jeté] deux fois, [1 m end torsse, 1 m env] deux fois, 8 m end, AID, 1 m env. 39 m

Rang 10: 1 m end, AIDenv, 9 m env, [1 m end, 1 m env torsse] deux fois, 11 m env, [1 m env torsse, 1 m end] deux fois, 9 m env, AIGenv, 1 m end. 41 m

Rang 11: 1 m env, AIG, 10 m end, [1 m env, 1 m end torsse] deux fois, 1 m env, [jeté, ggt] deux fois, 1 m end, [2m ens end, jeté] deux fois, [1 m env, 1 m end torsse] deux fois, 1 m env, 10 m end, AID, 1 m env. 43 m

Rang 12: 1 m end, AIDenv, 1 m end, 10 m env, [1 m end, 1 m env torsse] deux fois, 1 m end, 9 m env, [1 m end, 1 m env torsse] deux fois, 1 m end, 10 m env, 1 m end, AIGenv, 1 m end. 45m

Rang 13: 1 m env, AIG, 1 m end torsse, 1 m env, 10 m end, [1 m env, 1 m end torsse] 3 fois, jeté, ggt, jeté, 3m ens end torsse, jeté, 2m ens end, jeté, [1 m end torsse, 1 m env] 3 fois, 10 m end, 1 m env, 1 m end torsse, AID, 1 m env. 47 m

Rang 14: 1 m end, AIDenv, 1 m end, 1 m env torsse, 1 m end, 10 m env, [1 m end, 1 m env torsse] 3 fois, 7 m env, [1 m env torsse, 1 m end] 3 fois, 10 m env, 1 m end, 1 m env torsse, 1 m end, AIGenv, 1 m end. 49 m

Rang 15: 1 m env, AIG, [1 m end torsse, 1 m env] deux fois, 10 m end, [1 m env, 1 m end torsse] 3 fois, 1 m env, jeté, ggt, 1 m end, 2m ens end, jeté, [1 m env, 1 m end torsse] 3 fois, 1 m env, 10 m end, [1 m env, 1 m end torsse] deux fois, AID, 1 m env. 51 m

Rang 16: 1 m end, AIDenv, [1 m end, 1 m env torse] deux fois, 1 m end, 10 m env, [1 m end, 1 m env torse] 3 fois, 1 m end, 5 m env, [1 m end, 1 m env torse] 3 fois, 1 m end, 10 m env, [1 m end, 1 m env torse] deux fois, 1 m end, AIGenv, 1 m end. 53 m

Rang 17: 1 m env, AIG, [1 m end torse, 1 m env] 3 fois, 10 m end, [1 m env, 1 m end torse] 4 fois, jeté, 3m ens end torse, jeté, [1 m end torse, 1 m env] 4 fois, 10 m end, [1 m env, 1 m end torse] 3 fois, AID, 1 m env. 55 m

Rang 18: 1 m end, AIDenv, [1 m end, 1 m env torse] 3 fois, 1 m end, 10 m env, [1 m end, 1 m env torse] 4 fois, [1 m env, 1 m env torse] deux fois, [1 m end, 1 m env torse] 3 fois, 1 m end, 10 m env, [1 m end, 1 m env torse] 3 fois, 1 m end, AIGenv, 1 m end. 57 m

Rang 19: 1 m env, AIG, [1 m end torse, 1 m env] deux fois, 1 m end torse, 1/1 TD (1 m end torse, 1 m end), 1 m env, 10 m end, 1 m env, 1/1 TG (1 m end, 1 m end torse), [1 m end torse, 1 m env] 6 fois, 1 m end torse, 1/1 TD (1 m end torse, 1 m end), 1 m env, 10 m end, 1 m env, 1/1 TG (1 m end, 1 m end torse), [1 m end torse, 1 m env] deux fois, 1 m end torse, AID, 1 m env. 59 m

Rang 20: 1 m end, AIDenv, [1 m end, 1 m env torse] deux fois, 1 m end, 2 m env torse, 1 m env, 1 m end, 10 m env, 1 m end, 1 m env, 2 m env torse, [1 m end, 1 m env torse] 5 fois, 1 m end, 2 m env torse, 1 m env, 1 m end, 10 m env, 1 m end, 1 m env, 2 m env torse, [1 m end, 1 m env torse] deux fois, 1 m end, AIGenv, 1 m end. 61 m

Rang 21: 1 m env, AIG, [1 m end torse, 1 m env] 3 fois, 1/1 TD (1 m end torse, 1 m end), 1 m end, 1 m env, 10 m end, 1 m env, 1 m end, 1/1 TG (1 m end, 1 m end torse), [1 m env, 1 m end torse] 5 fois, 1 m env, 1/1 TD (1 m end torse, 1 m end), 1 m end, 1 m env, 10 m end, 1 m env, 1 m end, 1/1 TG (1 m end, 1 m end torse), [1 m env, 1 m end torse] 3 fois, AID, 1 m env. 63 m

Rang 22: 1 m end, AIDenv, [1 m end, 1 m env torse] 4 fois, 2 m env, 1 m end, 10 m env, 1 m end, 2 m env, [1 m env torse, 1 m end] 6 fois, 1 m env torse, 2 m env, 1 m end, 10 m env, 1 m end, 2 m env, [1 m env torse, 1 m end] 4 fois, AIGenv, 1 m end. 65 m

Rang 23: 1 m env, AIG, [1 m end torse, 1 m env] 3 fois, 1 m end torse, 1/1 TD (1 m end torse, 1 m end), 2 m end, 1 m env, 10 m end, 1 m env, 2 m end, 1/1 TG (1 m end, 1 m end torse), [1 m end torse, 1 m env] 4 fois, 1 m end torse, 1/1 TD (1 m end torse, 1 m end), 2 m end, 1 m env, 10 m end, 1 m env, 2 m end, 1/1 TG (1 m end, 1 m end torse), [1 m end torse, 1 m env] 3 fois, 1 m end torse, AID, 1 m env. 67 m

Rang 24: 1 m end, AIDenv, [1 m end, 1 m env torse] 3 fois, 2 m end, 1 m env torse, 3 m env, 1 m end, 10 m env, 1 m end, 3 m env, 2 m env torse, [1 m end, 1 m env torse] 3 fois, 1 m end, 2 m env torse, 3 m env, 1 m end, 10 m env, 1 m end, 3 m env, 1 m env torse, 2 m end, [1 m env torse, 1 m end] 3 fois, AIGenv, 1 m end. 69 m

Rang 25: 1 m env, AIG, [1 m end torse, 1 m env] 4 fois, [1/1 TD (1 m end torse, 1 m end), 3 m end, 1 m env, 10 m end, 1 m env, 3 m end, 1/1 TG (1 m end, 1 m end torse), (1 m env, 1 m end torse)] 3 fois, 1 m env] deux fois, 1 m end torse, AID, 1 m env. 71 m

Rang 26: 1 m end, AIDenv, 1 m env, [1 m env torse, 1 m end] 4 fois, [1 m env torse, 4 m env, 1 m end, 10 m env, 1 m end, 4 m env, (1 m env torse, 1 m end) 4 fois] deux fois, 1 m env torse, 1 m env, AIGenv, 1 m end. 73 m

Rang 27: 1 m env, AIG, 2 m end, [(1/1 TG (1 m end, 1 m end torsé), 1 m end torsé, (1 m env, 1 m end torsé) deux fois, 1/1 TD (1 m end torsé, 1 m end), 4 m end, 1 m env, 10 m end, 1 m env, 4 m end] deux fois, 1/1 TG (1 m end, 1 m end torsé), [1 m end torsé, 1 m env] deux fois, 1 m end torsé, 1/1 TD (1 m end torsé, 1 m end), 2 m end, AID, 1 m env. 75 m

Rang 28: 1 m end, AIDenv, 4 m env, [2 m env torsé, 1 m end, 1 m env torsé, 1 m end, 2 m env torsé, 5 m env, 1 m end, 10 m env, 1 m end, 5 m env] deux fois, 2 m env torsé, 1 m end, 1 m env torsé, 1 m end, 2 m env torsé, 4 m env, AIGenv, 1 m end. 77 m

Rang 29: 1 m env, AIG, [5 m end, 1/1 TG (1 m end, 1 m end torsé), 1 m env, 1 m end torsé, 1 m env, 1/1 TD (1 m end torsé, 1 m end), 5 m end, 1 m env, 10 m end, 1 m env] deux fois, 5 m end, 1/1 TG (1 m end, 1 m end torsé), 1 m env, 1 m end torsé, 1 m env, 1/1 TD (1 m end torsé, 1 m end), 5 m end, AID, 1 m env. 79 m

Rang 30: 1 m end, AIDenv, [1 m end, 6 m env, (1 m env torsé, 1 m end) deux fois, 1 m env torsé, 6 m env, 1 m end, 10 m env] deux fois, 1 m end, 6 m env, [1 m env torsé, 1 m end] deux fois, 1 m env torsé, 6 m env, 1 m end, AIGenv, 1 m end. 81 m

DIAGRAMME B – Dos

Rang 1 (END): [1 m env, 6 m end, 1/1 TG (1 m end, 1 m end torsé), 1 m end torsé, 1/1 TD (1 m end torsé, 1 m end), 6 m end, 1 m env, 10 m end] deux fois, 1 m env, 6 m end, 1/1 TG (1 m end, 1 m end torsé), 1 m end torsé, 1/1 TD (1 m end torsé, 1 m end), 6 m end, 1 m env.

Rang 2 (ENV): [1 m end, 7 m env, 3 m env torsé, 7 m env, 1 m end, 10 m env] deux fois, 1 m end, 7 m env, 3 m env torsé, 7 m env, 1 m end.

Rang 3: [1 m env, 7 m end, 1/2 TG, 7 m end, 1 m env, 10 m end] deux fois, 1 m env, 7 m end, 1/2 TG, 7 m end, 1 m env.

Rang 4: [1 m end, 17 m env, 1 m end, 10 m env] deux fois, 1 m end, 17 m env, 1 m end.

Rang 5: [1 m env, 17 m end, 1 m env, 10 m end] deux fois, 1 m env, 17 m end, 1 m env.

Rang 6: Rép Rang 4.

Rang 7: [1 m env, (jeté, ggt) deux fois, 9 m end, (2m ens end, jeté) deux fois, 1 m env, 10 m end] deux fois, 1 m env, [jeté, ggt] deux fois, 9 m end, [2m ens end, jeté] deux fois, 1 m env.

Rang 8: Rép Rang 4.

Rang 9: [1 m env, 1 m end torsé, (jeté, ggt) deux fois, 2 m end, PC, 1 m end, PC, 2 m end, (2m ens end, jeté) deux fois, 1 m end torsé, 1 m env, 10 m end] deux fois, 1 m env, 1 m end torsé, [jeté, ggt] deux fois, 2 m end, PC, 1 m end, PC, 2 m end, [2m ens end, jeté] deux fois, 1 m end torsé, 1 m env.

Rang 10: [1 m end, 1 m env torsé, 15 m env, 1 m env torsé, 1 m end, 10 m env] deux fois, 1 m end, 1 m env torsé, 15 m env, 1 m env torsé, 1 m end.

Rang 11: [1 m env, 1 m end torsé, 1 m env, (jeté, ggt) deux fois, 2 m end, PC, 2 m end, (2m ens end, jeté) deux fois, 1 m env, 1 m end torsé, 1 m env, 10 m end] deux fois, 1 m env, 1 m end torsé, 1 m env, [jeté, ggt] deux fois, 2 m end, PC, 2 m end, [2m ens end, jeté] deux fois, 1 m env, 1 m end torsé, 1 m env.

Rang 12: [1 m end, 1 m env torsé, 1 m end, 13 m env, 1 m end, 1 m env torsé, 1 m end, 10 m env] deux fois, 1 m end, 1 m env torsé, 1 m end, 13 m env, 1 m end, 1 m env torsé, 1 m end.

Rang 13: [1 m env, 1 m end torse] deux fois, [jeté, ggt] deux fois, [3 m end, (2m ens end, jeté) deux fois, (1 m end torse, 1 m env) deux fois, 10 m end, (1 m env, 1 m end torse) deux fois, (jeté, ggt) deux fois] deux fois, 3 m end, [2m ens end, jeté] deux fois, [1 m end torse, 1 m env] deux fois.

Rang 14: [1 m end, 1 m env torse] deux fois, [11 m env, (1 m env torse, 1 m end) deux fois, 10 m env, (1 m end, 1 m env torse) deux fois] deux fois, 11 m env, [1 m env torse, 1 m end] deux fois.

Rang 15: [1 m env, 1 m end torse] deux fois, [1 m env, (jeté, ggt) deux fois, 1 m end, (2m ens end, jeté) deux fois, 1 m env, (1 m end torse, 1 m env) deux fois, 10 m end, (1 m env, 1 m end torse) deux fois.] deux fois, 1 m env, [jeté, ggt] deux fois, 1 m end, [2m ens end, jeté] deux fois, [1 m env, 1 m end torse] deux fois, 1 m env.

Rang 16: [1 m end, 1 m env torse] deux fois, [1 m end, 9 m env, (1 m end, 1 m env torse) deux fois, 1 m end, 10 m env, (1 m end, 1 m env torse) deux fois] deux fois, 1 m end, 9 m env, [1 m end, 1 m env torse] deux fois, 1 m end.

Rang 17: [1 m env, 1 m end torse] 3 fois, [jeté, ggt, jeté, (3m ens end torse), jeté, 2m ens end, jeté, 1 m end torse, 1 m env, 1 m end torse, 1 m env, 1 m end torse, 1 m env, 10 m end, 1 m env, 1 m end torse, 1 m env, 1 m end torse, 1 m env, 1 m end torse] deux fois, jeté, ggt, jeté, (3m ens end torse), jeté, 2m ens end, jeté, [1 m end torse, 1 m env] 3 fois.

Rang 18: [1 m end, 1 m env torse] 3 fois, [7 m env, (1 m env torse, 1 m end) deux fois, 1 m env torse, 1 m end, 10 m env, (1 m end, 1 m env torse) 3 fois] deux fois, 7 m env, [1 m env torse, 1 m end] 3 fois.

Rang 19: [1 m env, 1 m end torse] 3 fois, [1 m env, jeté, ggt, 1 m end, 2m ens end, jeté, (1 m env, 1 m end torse) 3 fois, 1 m env, 10 m end, (1 m env, 1 m end torse) 3 fois.] deux fois, 1 m env, jeté, ggt, 1 m end, 2m ens end, jeté, [1 m env, 1 m end torse] 3 fois, 1 m env.

Rang 20: [1 m end, 1 m env torse] 3 fois, [1 m end, 5 m env, (1 m end, 1 m env torse) 3 fois, 1 m end, 10 m env, (1 m end, 1 m env torse) 3 fois] deux fois, 1 m end, 5 m env, [1 m end, 1 m env torse] 3 fois, 1 m end.

Rang 21: [1 m env, 1 m end torse] 4 fois, [jeté, 3m ens end torse, jeté, (1 m end torse, 1 m env) 4 fois, 10 m end, (1 m env, 1 m end torse) 4 fois.] deux fois, jeté, 3m ens end torse, jeté, [1 m end torse, 1 m env] 4 fois.

Rang 22: [1 m end, 1 m env torse] 4 fois, [1 m env, 1 m env torse] deux fois, [1 m end, 1 m env torse] 3 fois, [1 m end, 10 m env, (1 m end, 1 m env torse) 4 fois, (1 m env, 1 m env torse) deux fois, (1 m end, 1 m env torse) 3 fois] deux fois, 1 m end.

Rang 23: [1 m env, 1/1 TG (1 m end, 1 m end torse), (1 m end torse, 1 m env) 6 fois, 1 m end torse, 1/1 TD (1 m end torse, 1 m end), 1 m env, 10 m end] deux fois, 1 m env, 1/1 TG (1 m end, 1 m end torse), [1 m end torse, 1 m env] 6 fois, 1 m end torse, 1/1 TD (1 m end torse, 1 m end), 1 m env.

Rang 24: [1 m end, 1 m env, 2 m env torse, (1 m end, 1 m env torse) 5 fois, 1 m end, 2 m env torse, 1 m env, 1 m end, 10 m env] deux fois, 1 m end, 1 m env, 2 m env torse, [1 m end, 1 m env torse] 5 fois, 1 m end, 2 m env torse, 1 m env, 1 m end.

Rang 25: [1 m env, 1 m end, 1/1 TG (1 m end, 1 m end torsse), (1 m env, 1 m end torsse) 5 fois, 1 m env, 1/1 TD (1 m end torsse, 1 m end), 1 m end, 1 m env, 10 m end] deux fois, 1 m env, 1 m end, 1/1 TG (1 m end, 1 m end torsse), [1 m env, 1 m end torsse] 5 fois, 1 m env, 1/1 TD (1 m end torsse, 1 m end), 1 m end, 1 m env.

Rang 26: [1 m end, 2 m env, (1 m env torsse, 1 m end) 6 fois, 1 m env torsse, 2 m env, 1 m end, 10 m env] deux fois, 1 m end, 2 m env, [1 m env torsse, 1 m end] 6 fois, 1 m env torsse, 2 m env, 1 m end.

Rang 27: [1 m env, 2 m end, 1/1 TG (1 m end, 1 m end torsse), (1 m end torsse, 1 m env) 4 fois, 1 m end torsse, 1/1 TD (1 m end torsse, 1 m end), 2 m end, 1 m env, 10 m end] deux fois, 1 m env, 2 m end, 1/1 TG (1 m end, 1 m end torsse), [1 m end torsse, 1 m env] 4 fois, 1 m end torsse, 1/1 TD (1 m end torsse, 1 m end), 2 m end, 1 m env.

Rang 28: [1 m end, 3 m env, 2 m env torsse, (1 m end, 1 m env torsse) 3 fois, 1 m end, 2 m env torsse, 3 m env, 1 m end, 10 m env] deux fois, 1 m end, 3 m env, 2 m env torsse, [1 m end, 1 m env torsse] 3 fois, 1 m end, 2 m env torsse, 3 m env, 1 m end.

Rang 29: [1 m env, 3 m end, 1/1 TG (1 m end, 1 m end torsse), (1 m env, 1 m end torsse) 3 fois, 1 m env, 1/1 TD (1 m end torsse, 1 m end), 3 m end, 1 m env, 10 m end] deux fois, 1 m env, 3 m end, 1/1 TG (1 m end, 1 m end torsse), [1 m env, 1 m end torsse] 3 fois, 1 m env, 1/1 TD (1 m end torsse, 1 m end), 3 m end, 1 m env.

Rang 30: [1 m end, 4 m env, (1 m env torsse, 1 m end) 4 fois, 1 m env torsse, 4 m env, 1 m end, 10 m env] deux fois, 1 m end, 4 m env, [1 m env torsse, 1 m end] 4 fois, 1 m env torsse, 4 m env, 1 m end.

Rang 31: [1 m env, 4 m end, 1/1 TG (1 m end, 1 m end torsse), (1 m end torsse, 1 m env) deux fois, 1 m end torsse, 1/1 TD (1 m end torsse, 1 m end), 4 m end, 1 m env, 10 m end] deux fois, 1 m env, 4 m end, 1/1 TG (1 m end, 1 m end torsse), [1 m end torsse, 1 m env] deux fois, 1 m end torsse, 1/1 TD (1 m end torsse, 1 m end), 4 m end, 1 m env.

Rang 32: [1 m end, 5 m env, 2 m env torsse, 1 m end, 1 m env torsse, 1 m end, 2 m env torsse, 5 m env, 1 m end, 10 m env] deux fois, 1 m end, 5 m env, 2 m env torsse, 1 m end, 1 m env torsse, 1 m end, 2 m env torsse, 5 m env, 1 m end.

Rang 33: [1 m env, 5 m end, 1/1 TG (1 m end, 1 m end torsse), 1 m env, 1 m end torsse, 1 m env, 1/1 TD (1 m end torsse, 1 m end), 5 m end, 1 m env, 10 m end] deux fois, 1 m env, 5 m end, 1/1 TG (1 m end, 1 m end torsse), 1 m env, 1 m end torsse, 1 m env, 1/1 TD (1 m end torsse, 1 m end), 5 m end, 1 m env.

Rang 34: [1 m end, 6 m env, (1 m env torsse, 1 m end) deux fois, 1 m env torsse, 6 m env, 1 m end, 10 m env] deux fois, 1 m end, 6 m env, [1 m env torsse, 1 m end] deux fois, 1 m env torsse, 6 m env, 1 m end.

DIAGRAMME C - Devant

Rang 1 (END): 1 m env, 17 m end, 1 m env.

Rang 2 (ENV): 1 m end, 17 m env, 1 m end.

Rang 3: 1 m env, [jeté, ggt] deux fois, 9 m end, [2m ens end, jeté] deux fois, 1 m env.

Rang 4: 1 m end, 17 m env, 1 m end.

Rang 5: 1 m env, 1 m end torse, [jeté, ggt] deux fois, 2 m end, PC, 1 m end, PC, 2 m end, [2m ens end, jeté] deux fois, 1 m end torse, 1 m env.

Rang 6: 1 m end, 1 m env torse, 15 m env, 1 m env torse, 1 m end.

Rang 7: 1 m env, 1 m end torse, 1 m env, [jeté, ggt] deux fois, 2 m end, PC, 2 m end, [2m ens end, jeté] deux fois, 1 m env, 1 m end torse, 1 m env.

Rang 8: 1 m end, 1 m env torse, 1 m end, 13 m env, 1 m end, 1 m env torse, 1 m end.

Rang 9: [1 m env, 1 m end torse] deux fois, [jeté, ggt] deux fois, 3 m end, [2m ens end, jeté] deux fois, [1 m end torse, 1 m env] deux fois.

Rang 10: [1 m end, 1 m env torse] deux fois, 11 m env, [1 m env torse, 1 m end] deux fois.

Rang 11: [1 m env, 1 m end torse] deux fois, 1 m env, [jeté, ggt] deux fois, 1 m end, [2m ens end, jeté] deux fois, [1 m env, 1 m end torse] deux fois, 1 m env.

Rang 12: [1 m end, 1 m env torse] deux fois, 1 m end, 9 m env, [1 m end, 1 m env torse] deux fois, 1 m end.

Rang 13: [1 m env, 1 m end torse] 3 fois, jeté, ggt, jeté, 3m ens end torse, jeté, 2m ens end, jeté, [1 m end torse, 1 m env] 3 fois.

Rang 14: [1 m end, 1 m env torse] 3 fois, 7 m env, [1 m env torse, 1 m end] 3 fois.

Rang 15: [1 m env, 1 m end torse] 3 fois, 1 m env, jeté, ggt, 1 m end, 2m ens end, jeté, [1 m env, 1 m end torse] 3 fois, 1 m env.

Rang 16: [1 m end, 1 m env torse] 3 fois, 1 m end, 5 m env, [1 m end, 1 m env torse] 3 fois, 1 m end.

Rang 17: [1 m env, 1 m end torse] 4 fois, jeté, (3m ens end torse), jeté, [1 m end torse, 1 m env] 4 fois.

Rang 18: [1 m end, 1 m env torse] 4 fois, [1 m env, 1 m env torse] deux fois, [1 m end, 1 m env torse] 3 fois, 1 m end.

Rang 19: 1 m env, 1/1 TG (1 m end, 1 m end torse), [1 m end torse, 1 m env] 6 fois, 1 m end torse, 1/1 TD (1 m end torse, 1 m end), 1 m env.

Rang 20: 1 m end, 1 m env, 2 m env torse, [1 m end, 1 m env torse] 5 fois, 1 m end, 2 m env torse, 1 m env, 1 m end.

Rang 21: 1 m env, 1 m end, 1/1 TG (1 m end, 1 m end torse), [1 m env, 1 m end torse] 5 fois, 1 m env, 1/1 TD (1 m end torse, 1 m end), 1 m end, 1 m env.

Rang 22: 1 m end, 2 m env, [1 m env torse, 1 m end] 6 fois, 1 m env torse, 2 m env, 1 m end.

Rang 23: 1 m env, 2 m end, 1/1 TG (1 m end, 1 m end torse), [1 m end torse, 1 m env] 4 fois, 1 m end torse, 1/1 TD (1 m end torse, 1 m end), 2 m end, 1 m env.

Rang 24: 1 m end, 3 m env, 2 m env torse, [1 m end, 1 m env torse] 3 fois, 1 m end, 2 m env torse, 3 m env, 1 m end.

Rang 25: 1 m env, 3 m end, 1/1 TG (1 m end, 1 m end torse), [1 m env, 1 m end torse] 3 fois, 1 m env, 1/1 TD (1 m end torse, 1 m end), 3 m end, 1 m env.

Rang 26: 1 m end, 4 m env, [1 m env torse, 1 m end] 4 fois, 1 m env torse, 4 m env, 1 m end.

Rang 27: 1 m env, 4 m end, 1/1 TG (1 m end, 1 m end torse), [1 m end torse, 1 m env] deux fois, 1 m end torse, 1/1 TD (1 m end torse, 1 m end), 4 m end, 1 m env.

pompom x hobbii

Rang 28: 1 m end, 5 m env, 2 m env torse, 1 m end, 1 m env torse, 1 m end, 2 m env torse, 5 m env, 1 m end.

Rang 29: 1 m env, 5 m end, 1/1 TG (1 m end, 1 m end torse), 1 m env, 1 m end torse, 1 m env, 1/1 TD (1 m end torse, 1 m end), 5 m end, 1 m env.

Rang 30: 1 m end, 6 m env, [1 m env torse, 1 m end] deux fois, 1 m env torse, 6 m env, 1 m end.

Rang 31: 1 m env, 6 m end, 1/1 TG (1 m end, 1 m end torse), 1 m end torse, 1/1 TD (1 m end torse, 1 m end), 6 m end, 1 m env.

Rang 32: 1 m end, 7 m env, 3 m env torse, 7 m env, 1 m end.

Rang 33: 1 m env, 7 m end, 1/2 TG, 7 m end, 1 m env.

Rang 34: 1 m end, 17 m env, 1 m end.