



MODÈLE DE TRICOT

# Barley Field

## Pull

Conception : JoJo Knitwear | Hobbii Design

## FOURNITURES

6 (6) 7 (8) 9 (9) pelotes **Divina** coul. Cloudy Gray (03)

2 (2) 3 (3) 3 (4) pelotes coul. **Soft Alpaca Lace** Light Gray coul. (04)

Tricoter avec un fil de chaque qualité

Aiguille circulaire 5 mm (40 cm) et 5,5 mm (40 et 80-100 cm)

Marqueurs

Arrêt de mailles

## QUALITÉ DES FILS

 **Divina**, Hobbii

65 % Alpaga, 28 % Polyamide, 7 % laine  
50 g = 150 m

 **Soft Alpaca Lace**, Hobbii

100 % Alpaga  
50 g = 400 m

## ECHANTILLON

10 x 10 cm = 15 m x 26 rgs au point jersey

## ABBREVIATIONS

end = endroit

env = envers

m = maille(s)

rg(s) = rang(s)

tr(s) = tour(s)

m lis = maille lisière

M1R = augmentation intercalaire droite

M1L = augmentation intercalaire gauche

## TAILLES

S (M) L (XL) 2XL 3XL

## MESURES

Longueur : 54 (56) 58 (60) 62 (64) cm

Largeur : 52,5 (55,5) 58 (62) 67,5 (72,5) cm

## INFORMATIONS SUR LE MODÈLE

Le pull Barley Field est tricoté du haut vers le bas. Il comporte des manches en raglan et il y a un point ajouré devant. Le reste est tricoté au point jersey. L'ouvrage est tricoté sur une aiguille circulaire du col jusqu'à l'emmanchure. L'ouvrage est ensuite divisé. Les manches sont tricotées à la fin.

## HASHTAGS POUR LES RÉSEAUX SOCIAUX

#hobbiidesign #hobbiibarleyfield

#jojoknitwearxhobbii #hobbiinaturalbeauty

## OBTENEZ VOTRE FIL ET VOS ACCESSOIRES ICI

<https://shop.hobbii.fr/barley-field-pull>

## QUESTIONS

En cas de questions sur ce modèle, veuillez écrire à [support@hobbii.fr](mailto:support@hobbii.fr)

Merci d'indiquer le nom et le numéro du modèle.

Amusez-vous bien !

# Modèle



## GUIDE DE TAILLES

Attention, les mesures indiquées dans le modèle valent si l'échantillon est respecté. Les tailles S (M) L (XL) 2XL (3XL) correspondent à une circonférence de poitrine d'environ 85-90 (90-95) 95-100 (100-110) 110-120 (120-130) cm.

## ASTUCES POUR RÉALISER LES AUGMENTATIONS (pour le raglan)

Les augmentations sont réalisées de chaque côté d'une maille raglan. Les mailles raglan sont des mailles classiques tricotées au point jersey. Lorsque l'on effectue une augmentation, elle peut soit pencher vers la droite, soit vers la gauche.

**M1R** : Piquer l'aiguille gauche sous le brin entre deux mailles depuis l'arrière et tricoter le brin end.

**M1L** : Piquer l'aiguille gauche sous le brin entre deux mailles depuis le devant et tricoter le brin torsé à l'end.

## ASTUCES POUR RÉALISER DES DIMINUTIONS (pour les manches)

Diminuer de 1 maille de chaque côté du marqueur, comme suit : Tricoter jusqu'à ce qu'il reste 3 mailles avant le marqueur, glisser 1 maille comme pour la tricoter à l'end, tricoter 1 m end et faire passer la maille glissée par-dessus la maille tricotée, tricoter 2 mailles à l'endroit (le marqueur se situe entre ces mailles), tricoter 2 mailles ensemble à l'endroit.

## BORDURE DE L'ENCOLURE

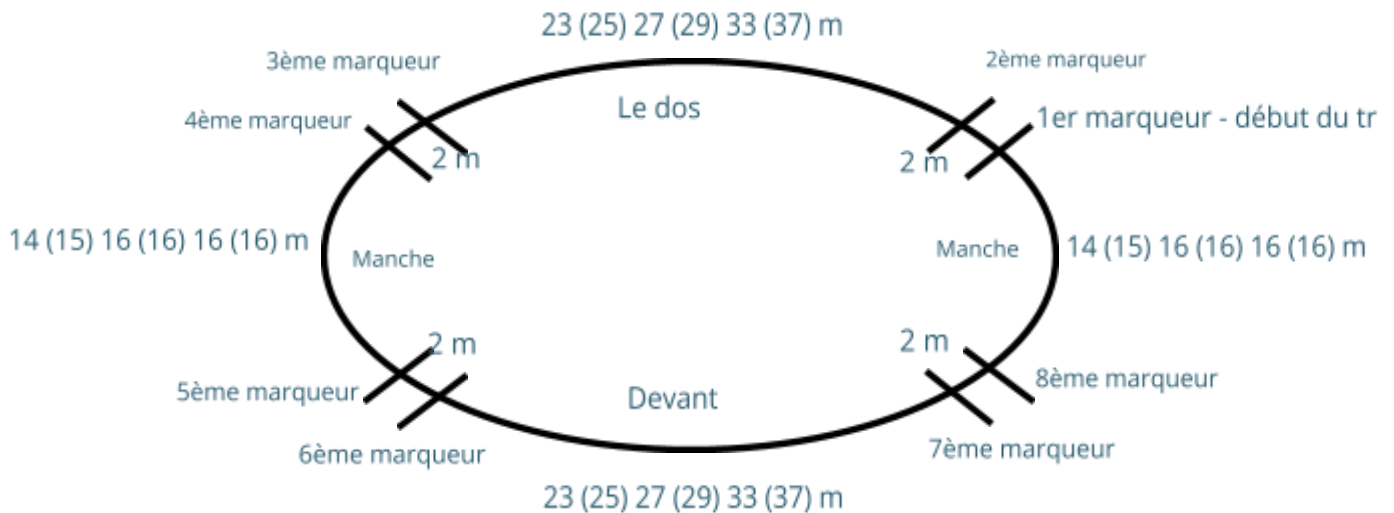
Monter 80 (84) 88 (88) 92 (96) m sur l'aiguille circulaire 5 mm. Tricoter en côtes 2 m end/2 m env. Continuer jusqu'à ce que les côtes mesurent 3 cm. Changer pour l'aiguille 5,5 mm. Tricoter un tr de m à l'end. En même temps, aug de 2 (4) 6 (10) 14 (18) m à intervalles réguliers. L'ouvrage compte 82 (88) 94 (98) 106 (114) m.

## EMPIÈCEMENT

Sur l'END, diviser pour le raglan en plaçant des marqueurs de chaque côté des 2 m raglan comme suit : 2 m end (m raglan), 23 (25) 27 (29) 33 (37) m end (dos), 2 m end (m raglan), 14 (15) 16 (16) 16 (16) m end (manche), 2 m end (m raglan), 23 (25) 27 (29) 33 (37) m end (devant), 2 m



end (m raglan), 14 (15) 16 (16) 16 (16) m end (manche). Il y a maintenant 8 marqueurs dans l'ouvrage qui indiquent l'endroit où les augmentations raglan doivent être effectuées.



Commencer le motif sur le devant au tr suivant. Tricoter selon le diagramme A. En même temps, réaliser des aug avant et après les m raglan. Voir les astuces pour réaliser les augmentations. Penser à tricoter des M1R lorsque l'augmentation se trouve à droite du marqueur et M1L lorsque l'augmentation se trouve à gauche du marqueur. Augmenter tous les 2 trs pour le raglan 23 (23) 24 (26) 27 (28) fois. L'ouvrage compte 266 (272) 286 (306) 322 (338) m. Continuer à tricoter sans aug jusqu'à ce que l'ouvrage mesure 23 (25) 27 (29) 31 (33) cm dans le sens du tricot.

Au tr suivant, diviser l'ouvrage pour former le corps et les manches, comme suit : Tricoter 2 m raglan, 73 (75) 79 (85) 91 (97) m (dos), 2 m raglan, mettre les prochaines 60 (61) 64 (68) 70 (72) m (manche) en attente sur un arrêt de mailles. Monter 6 (6) 8 (8) 10 (12) m, tricoter 2 m raglan, 73 (75) 79 (85) 91 (97) m (devant), 2 m raglan, mettre les prochaines 60 (61) 64 (68) 70 (72) m (manche) en attente sur un arrêt de mailles. Monter 6 (8) 8 (8) 10 (12) m. L'ouvrage compte 166 (174) 182 (194) 210 (226) m. Placer un marqueur de chaque côté. Le diagramme du motif est élargi pour aller jusqu'au marqueur sous la manche de chaque côté. Continuer jusqu'à ce que l'ouvrage mesure environ 50 (52) 54 (56) 58 (60) cm de l'épaule et jusqu'en bas (vérifier que la longueur convient à votre souhait). Terminer par le 3ème rg du diagramme. Les m du prochain rg sont tricotées à l'end. En même temps, aug de 10 (12) 14 (14) 18 (18) m à intervalles réguliers. Changer pour l'aiguille 5 mm. Tricoter en côtes 2 m end/ 2 m env jusqu'à ce que les côtes mesurent 4 cm. Rabattre.

## MANCHE

Placer les 60 (61) 64 (68) 70 (72) m de l'aiguille auxiliaire sur l'aiguille circulaire et relever 1 m dans chacune des 6 (8) 8 (8) 10 (12) nouvelles m montées sous la manche. La manche compte maintenant 66 (69) 72 (76) 80 (84) m. Lorsque l'ouvrage mesure 2 cm depuis la division, dim de 2 m au milieu sous la manche - voir les astuces pour réaliser des diminutions. Dim de cette

manière tous les 3 (3,5) 3,5 (3) 3 (3) cm 11 (11) 10 (10) 10 (10) fois au total = 44 (48) 52 (56) 60 (64) m. Continuer à tricoter jusqu'à ce que la manche mesure 39 (38) 37 (37) 36 (36) cm depuis la division. Vérifier que la longueur convient à vos souhaits. Au rg suivant, dim de 0 (1) 0 (0) 2 (4) m à intervalles réguliers. Changer pour l'aiguille 5 mm. Tricoter en côtes 2 m end/ 2 m env jusqu'à ce que les côtes mesurent 8 cm. Rabattre. Tricoter une autre manche de la même manière.

## ASSEMBLAGE

Cacher et sécuriser tous les fils.

## EXPLICATIONS DU DIAGRAMME

- Tricoter end sur l' END et env sur l' ENV
- La maille n'est pas tricotée. Lire les instructions de la maille suivante
- 3 m ens à l'env, laisser les mailles sur l'aiguille gauche. Les 3 mêmes mailles sont ensuite tricotées ens à l'end puis ens à l'env
- Glisser 1 maille, tricoter 1 m end, passer la m glissée par-dessus la m tricotée
- Tricoter 2 m ens à l'end
- Maille augmentée
- 1 jeté
- 1 m end, 1 m env, 1 m end, 1 m env, 1 m end dans la même maille
- tricoter 2 m ens à l'end Remettre les mailles sur l'aiguille gauche. Faire passer les 3 prochaines m par-dessus la première m, une à la fois. Placer enfin la maille sur l'aiguille droite.
- Maille raglan



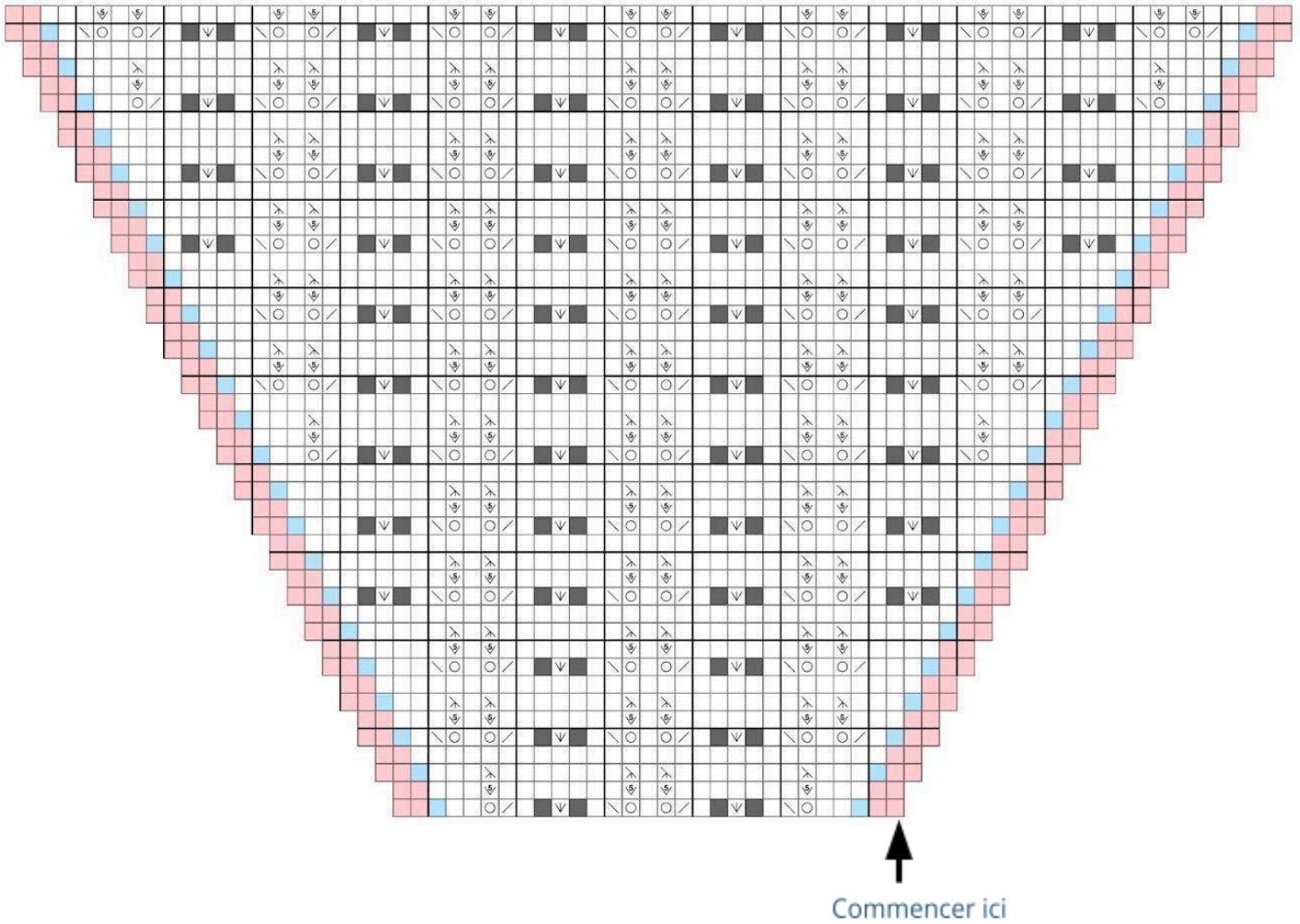
SCANNEZ-MOI !



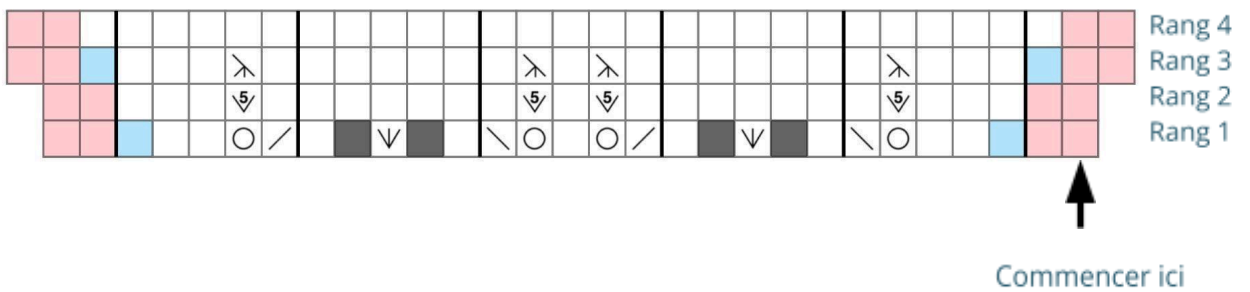
SCANNEZ-MOI !

Les QR-codes permettent d'accéder à des tutos en vidéo pour le diagramme

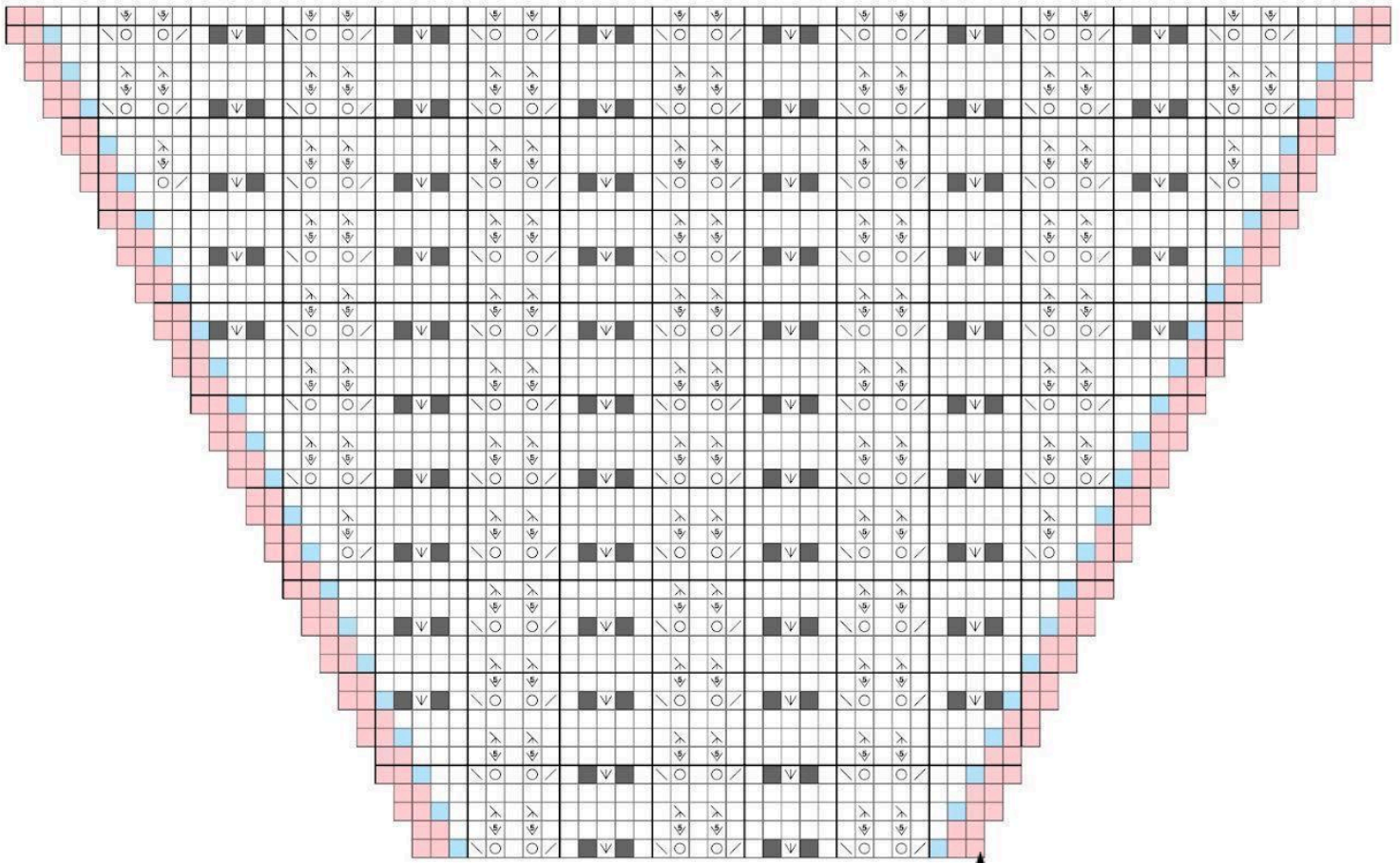
## DIAGRAMMES TAILLE S



Agrandissement des premiers 4 rgs du diagramme :

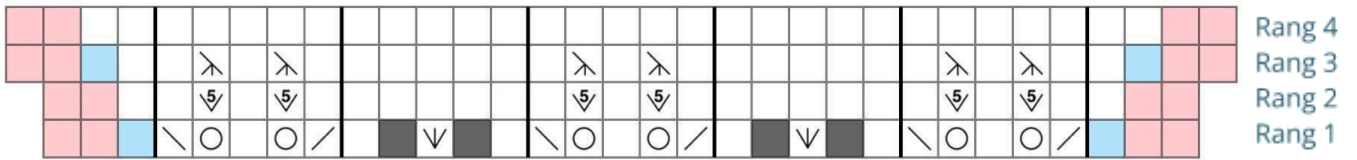


### TAILLE M



↑  
Commencer ici

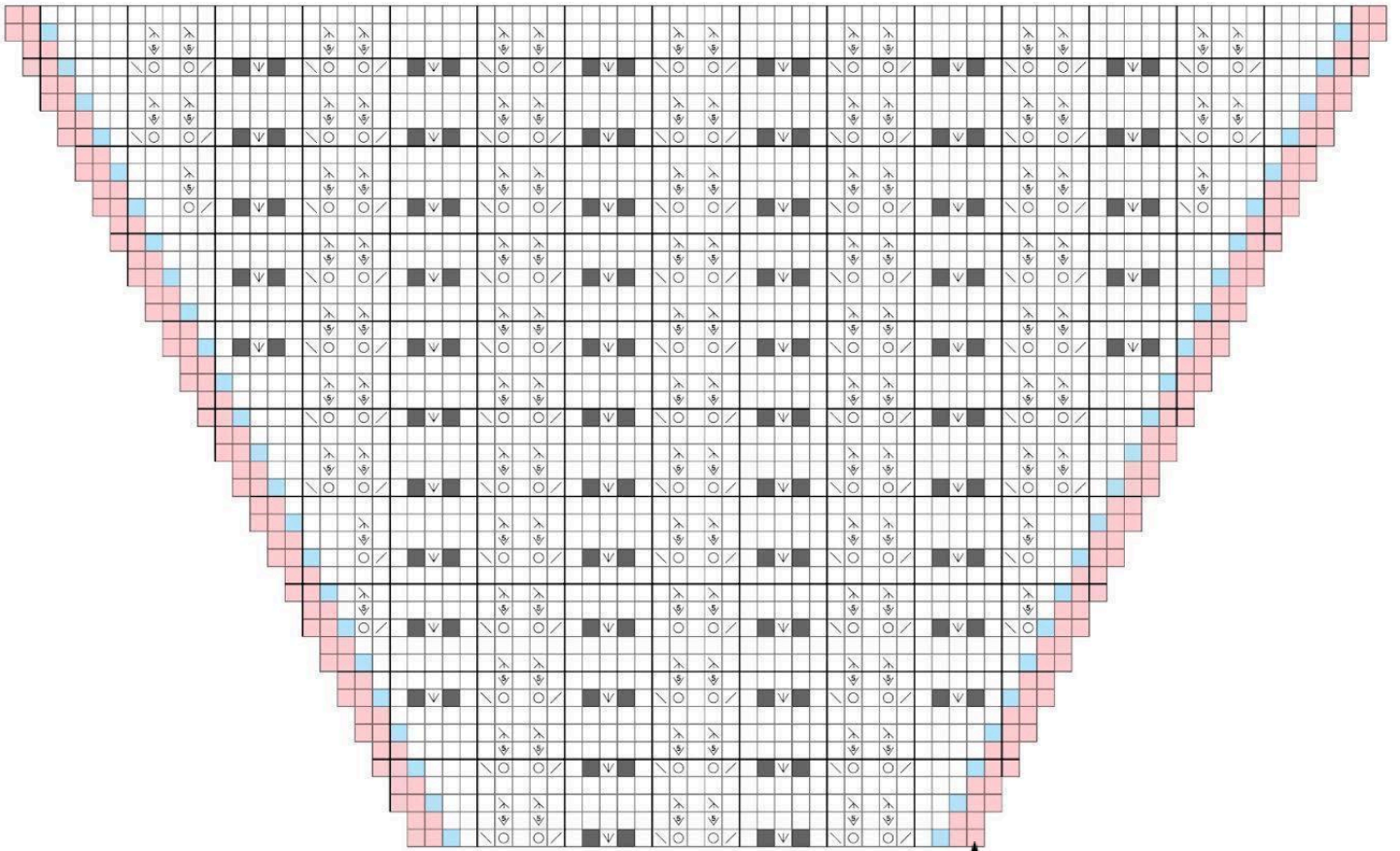
Agrandissement des premiers 4 rgs du diagramme :



Rang 4  
Rang 3  
Rang 2  
Rang 1

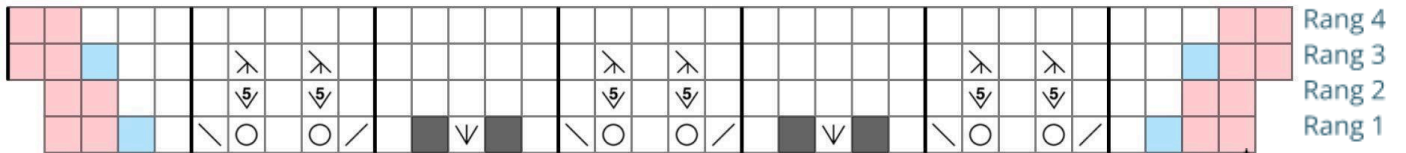
↑  
Commencer ici

# TAILLE L



Commencer ici

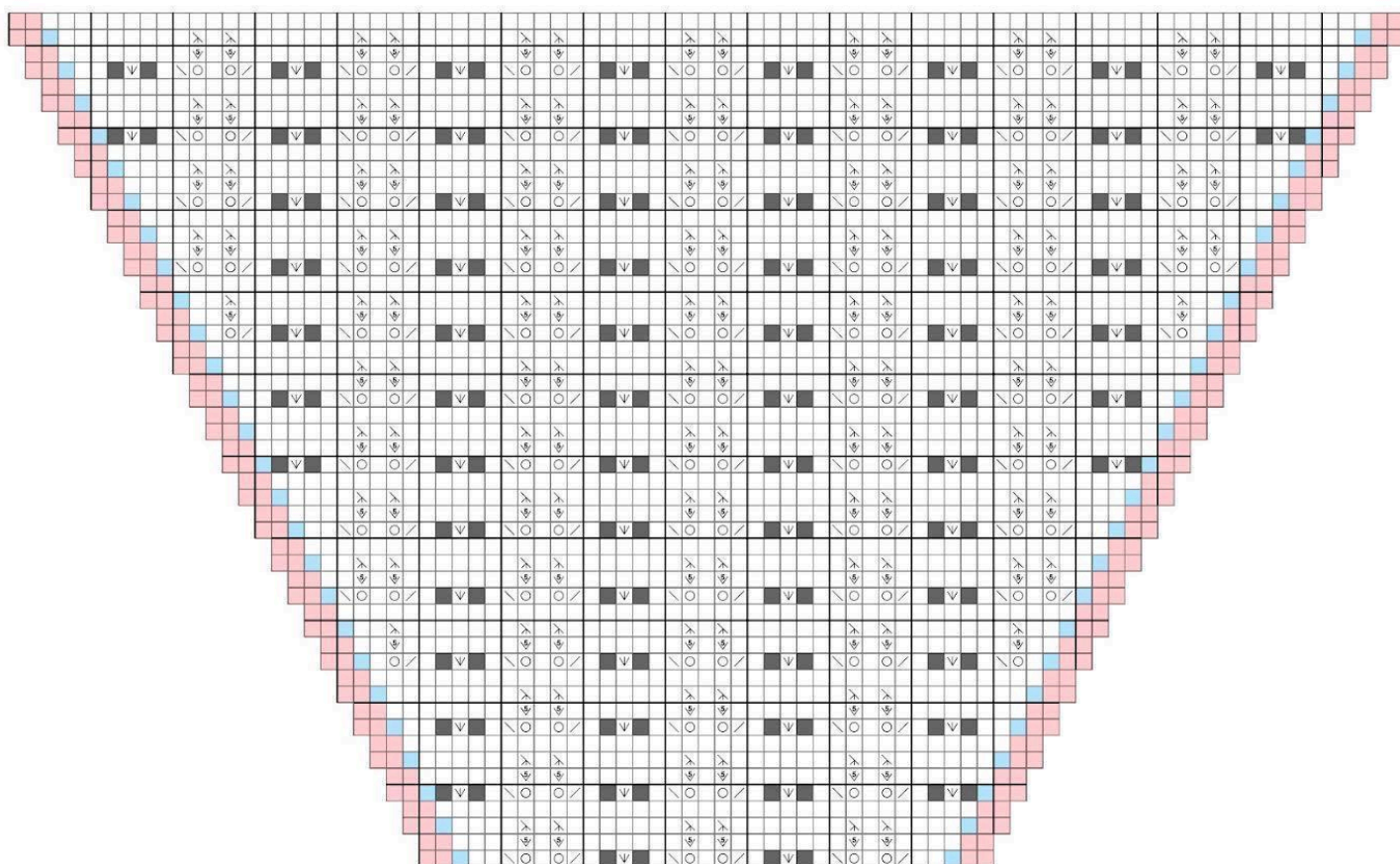
Agrandissement des premiers 4 rgs du diagramme :



Commencer ici

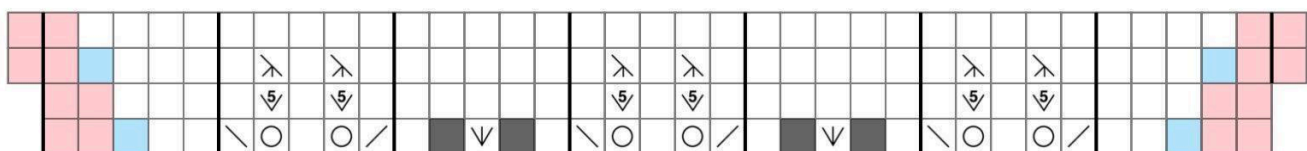


## TAILLE XL



Commencer ici

Agrandissement des premiers 4 rgs du diagramme :

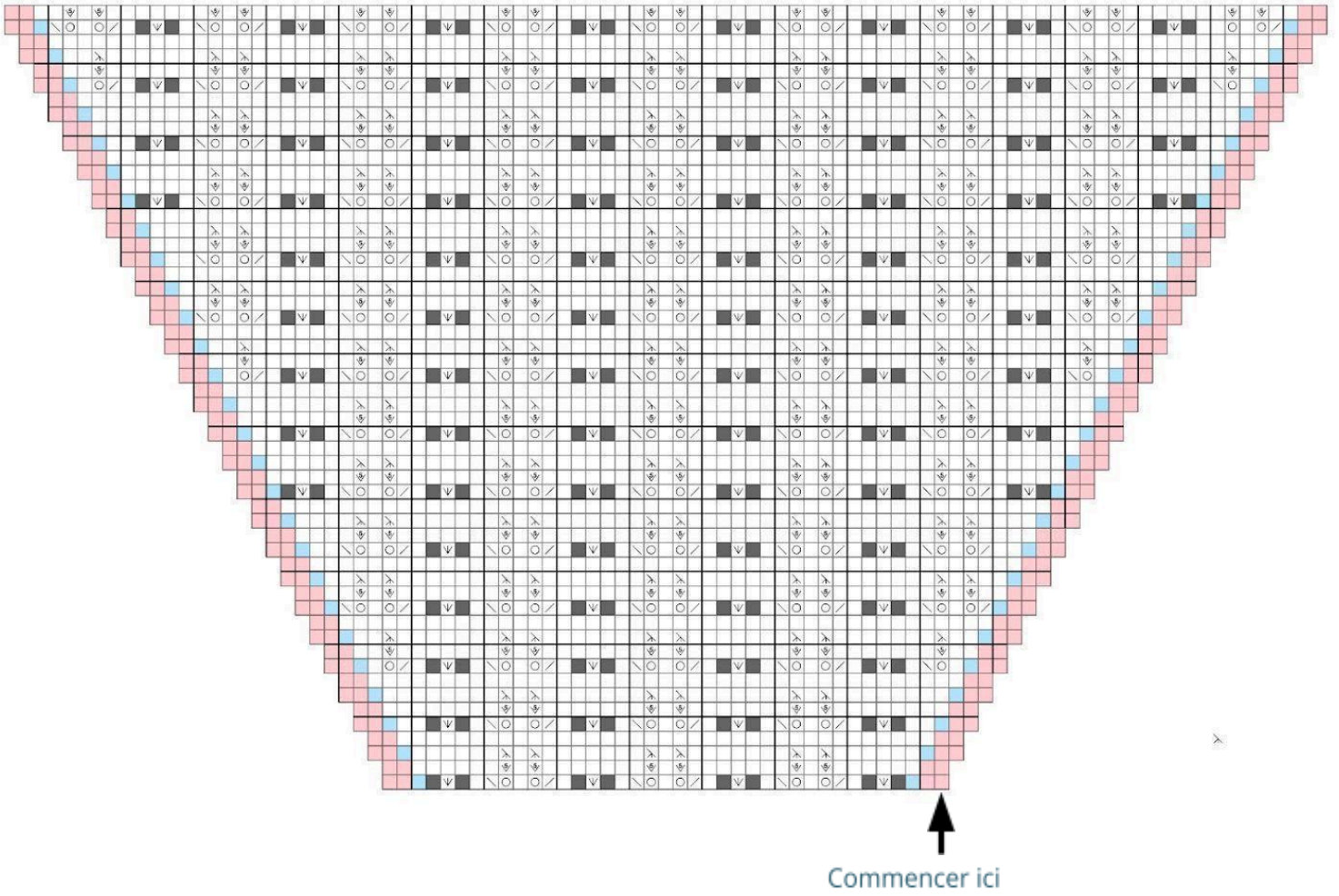


Rang 4  
Rang 3  
Rang 2  
Rang 1

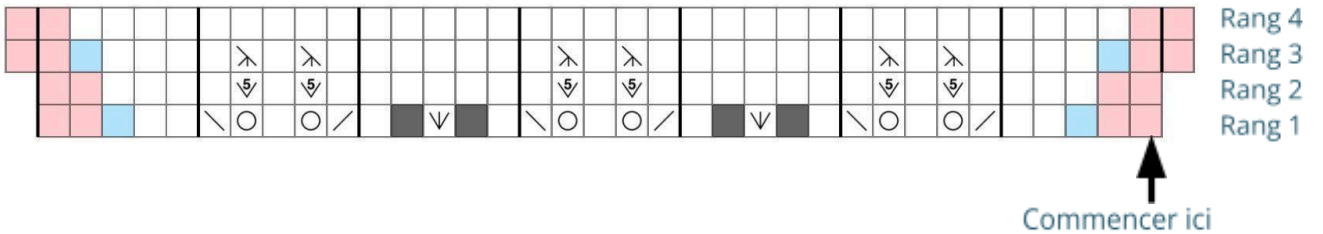


Commencer ici

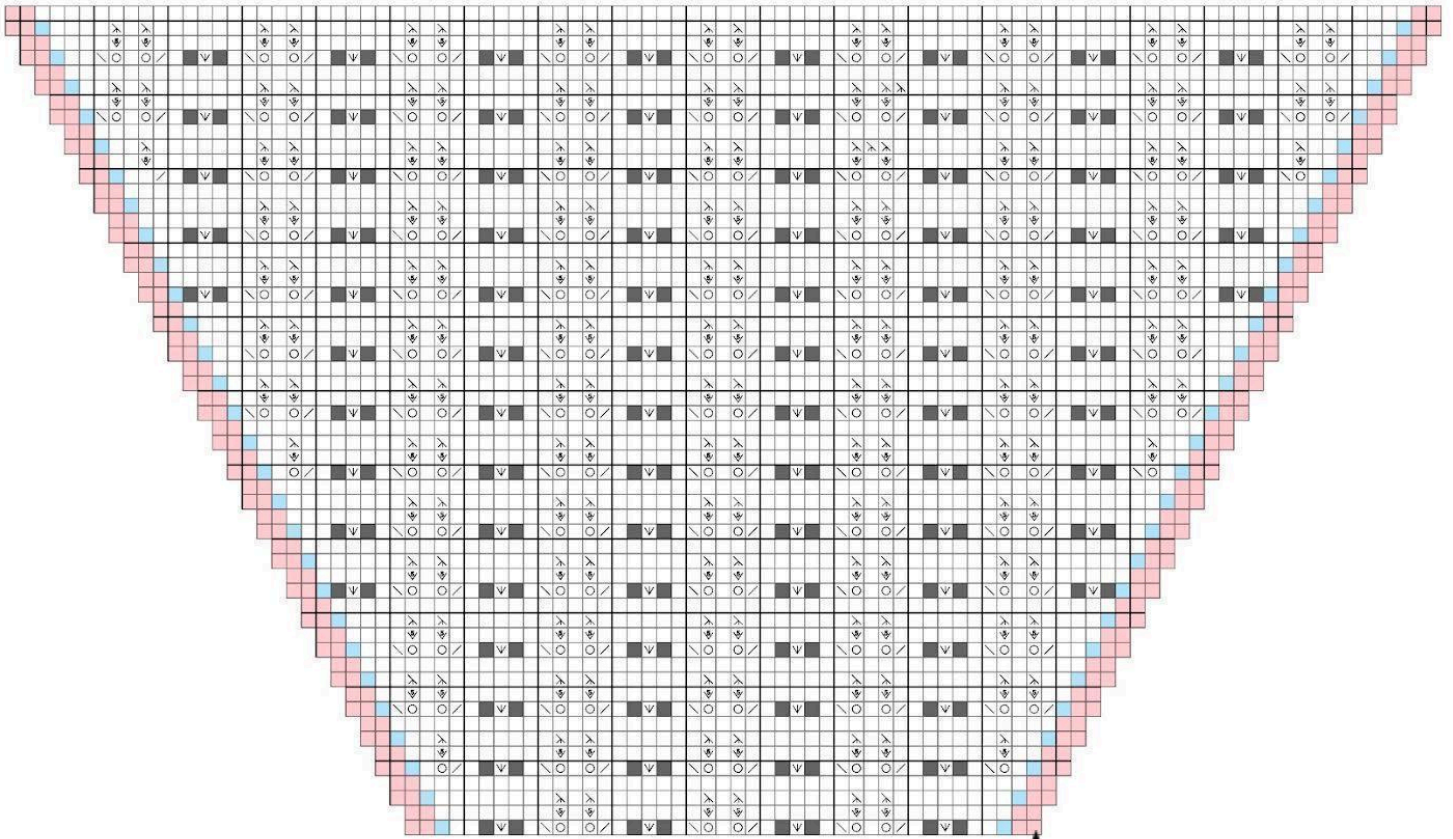
# TAILLE 2XL



Agrandissement des premiers 4 rgs du diagramme :

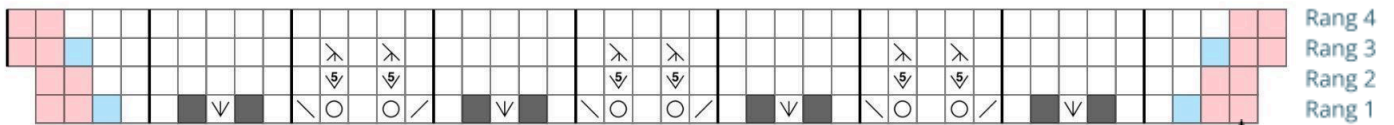


**TAILLE 3XL**



Commencer ici

Agrandissement des premiers 4 rgs du diagramme :



Commencer ici

**Amusez-vous bien !**

JoJo Knitwear

**JOJO KNITWEAR**