

DEMETER - CHÂLE PERLÉ

Grand châle couverture avec des franges perlées

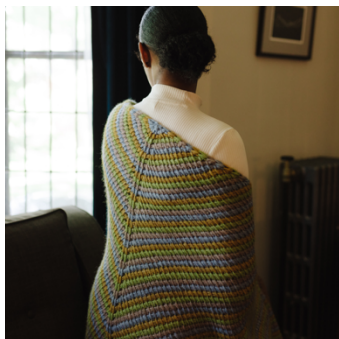


Plongez-vous complètement dans la chaleur du Châle Perlé de Demeter. Nommé d'après la déesse grecque de la récolte, ce grand châle couvre une longueur de 236,25 cm pour vous envelopper dans les douillettes sensations de l'automne. De fines bandes de couleurs coordonnées se transforment en une bordure de points texturés, et se terminent par une bordure avec des franges torsadées. Si le drama est ce que vous voulez, le drama est ce que vous obtiendrez dans ce châle triangulaire surdimensionné.

Le modèle du Châle Demeter fait partie de la collection de modèles Happy Place, conçue pour correspondre au fil Happy Place Apricity. Trouvez encore plus de modèles et le fil nécessaire pour ce projet sur le site de Hobbii.

Modèle de Toni de TL Yarn Crafts
Connectons-nous sur Instagram - [@TLYarnCrafts](#)
Taguez vos projets avec [#TLYCMakers](#)





FOURNITURES DU PROJET

FIL: Hobbii Happy Place Apricity, poids super bulky (#6); 65% alpaga, 28% polyamide, 7% laine [120 mètres pour une pelote de 50g]

- 3 pelotes dans chacune des couleurs 18 (A), 06 (B), 21 (C), 02 (D), et 05 (E).

CROCHET: Crochet Tunisien 10mm avec des cordes jusqu'à 178cm – corde la plus longue réalisée en attachant deux cordes ensemble, crochet 2,75mm; ajuster la taille du crochet pour obtenir l'échantillon.

MERCERIE: Ciseaux, aiguille à laine, mètre ruban, au moins 50 perles en bois ronde de 6mm, matériel de blocage vapeur.

ACHETEZ VOTRE FIL ICI:

<https://shop.hobbii.fr/demeter-chale-perle>

DIMENSIONS

TAILLE FINALE: Le châle à une envergure de 236,25cm et une profondeur de 114,25cm, bloqué, sans inclure les franges.

ÉCHANTILLON: 11 rangs x 15 m au simple point Tunisien = 15,25cm

NOTES DU MODÈLE + TUTORIEL

- Pour ce châle, il faut connaître les bases du crochet tunisien (CT), comment crocheter le point simple tunisien, le point arrière, ainsi que les changements de couleur. Utilisez ces liens vidéo pour maîtriser les compétences: [crochet Tunisien pour les débutant + point simple](#); [point arrière Tunisien](#); [changement de couleur TC](#).
- Faire suivre toutes les couleurs sur le côté du travail – NE PAS arrêter après chaque changement de couleur.
- Ce modèle est conçu pour utiliser presque chaque centimètre des 15 pelotes incluses. Veuillez prendre le temps d'obtenir le bon échantillon avant de commencer pour vous assurer que vous avez suffisamment de fil pour répondre aux dimensions prévues.



ABRÉVIATIONS

cc = changer de couleur

ml = maille en l'air

aug = augmentation (voir Points Spéciaux)

Dpt = Dernier Point Tunisien (voir Points Spéciaux)

Retour = Passage Retour (voir Points Spéciaux)

mc = maille coulée

m = maille(s)

Pta = Point Arrière Tunisien

Pta-mc = Point Arrière Tunisien maille coulée (voir Points Spéciaux)

Pts = point Tunisien simple

jeté = faire un jeté

EXPLICATIONS DU MODÈLE

POINTS SPÉCIAUX

Augmentation (aug): sortir une boucle dans l'espace directement après la maille tout juste terminée. La maille suivante est la barre verticale après l'augmentation.

Dernier Point Tunisien (Dpt): Insérer le crochet sous les DEUX barres verticales de la dernière maille et en sortir une boucle.

Passage Retour (Retour): Faire 1 ml, (jeté, passer à travers les 2 boucles suivantes) jusqu'à ce qu'il reste 1 boucle sur le crochet.

Point Arrière Tunisien maille coulée (Pta-mc): Insérer le crochet dans la maille suivante comme pour le Point Arrière Tunisien, jeté, en sortir une boucle, passer à travers la boucle restante sur le crochet.

FAIRE LES FRANGES

Quand demandé, **faire frange** comme suit:

1. Étirez la boucle sur le crochet jusqu'à 30,5 cm (utiliser un mètre ruban si nécessaire).
2. Ajouter la perle à la boucle en utilisant le crochet 2,75mm.

3. Torsader la boucle 30 fois et ramener la pointe de la boucle contre le bord du châle – la frange va rebondir et se torsader sur elle-même. J'ai choisi de retirer la boucle du crochet pour la tordre. Si vous le faites aussi, replacer la boucle sur le crochet de 10 mm après cette étape.
4. Mc dans la m suivante.

MODÈLE DU CHÂLE

CORPS

Changer de couleur à la fin de chaque rang, en travaillant 1 rang de chaque couleurs A, B, C, et D. Faire suivre les fils tout le châle.

RANG DE FONDATION: En utilisant A et le crochet le plus large, laisser un fil de 15,25 cm et faire 8 ml, sortir une boucle de la bosse arrière de la 2^{ème} ml à partir du crochet et dans chaque ml restantes, 1 ml, (jeté, passer à travers 2 boucles) jusqu'à ce qu'il reste 2 boucles sur le crochet, cc pour B. (8 m)

RANG 1: pts 1, (jeté, pts 1) 2 fois, (pts 1, jeté) 2 fois, pts 1, dpt, Retour. (12 m)

RANG 2: pts 1, jeté, pts le jeté, pts jusqu'au jeté suivant, pts le jeté, jeté, pts 2, jeté, pts le jeté, pts jusqu'au jeté suivant, pts le jeté, jeté, pts 1, dpt, Retour. (16 m)

Répéter Rang 2, en continuant de changer pour la couleur suivante après chaque rang. Continuer jusqu'à ce que vous ayez tricoté les trois pelotes de chaque couleur A-D jusqu'à ce que vous ayez terminé le dernier rang entièrement avec le fil que vous avez. J'ai pu obtenir 14 répétitions totales de la séquence de couleurs + 3 rangs supplémentaires (59 rangs au total).

Après le dernier rang, cc pour color E. Arrêter toutes les autres couleurs.

BORDURE

RANG 1: Avec couleur E, répéter Rang 2 de la section précédente.

RANGS 2-7: pts 1, jeté, pts le jeté, **pta** jusqu'au jeté suivant, pts le jeté, jeté, pts 2, jeté, pts le jeté, **pta** jusqu'au jeté suivant, pts le jeté, jeté, pts 1, dpt, Retour.

RABATTRE + FRANGES

La frange fait partie du rabattage.

RABATTRE: Mc dans la m et le jeté suivant, pta-mc dans la m suivante, (faire frange – voir **Faire les Franges** ci-dessus, mc 2) tout le rang jusqu'à ce qu'il reste 3 m, maintenir le motif suivant – pta-mc dans chaque pat, mc dans chaque pts et jeté; jusqu'à ce qu'il reste 3 m, mc dans le jeté et la m suivante, mc dans la dernière m comme pour dpt.

Arrêter la dernière couleur et cacher les fils.

Ouvrir les franges et ajuster le placement de la perle jusqu'en bas de la boucle, ensuite re-torsader doucement la frange.

Bloquer à la vapeur aux dimensions finales. Au moment du blocage, étirer légèrement chaque frange et l'épingler pour ajouter du drapé.

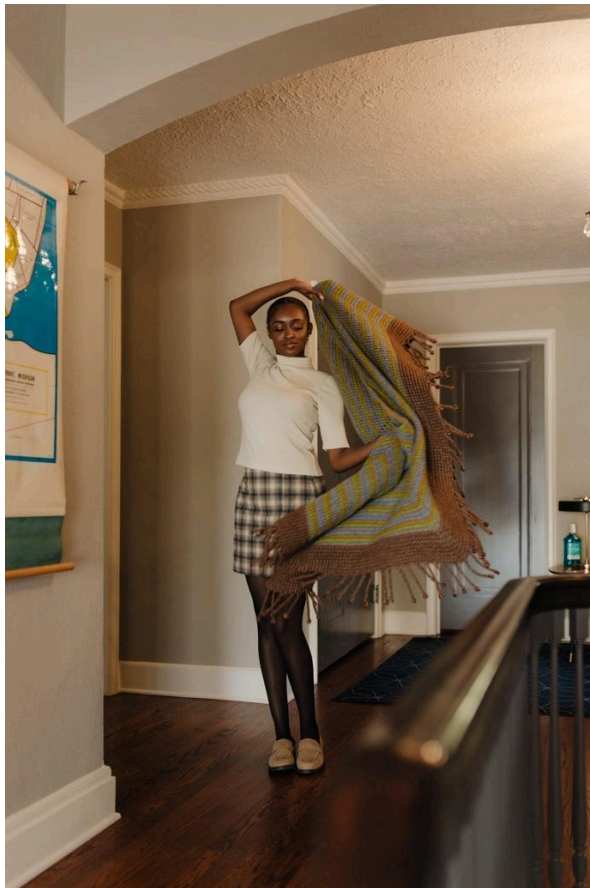


Image du châle pendant le blocage:



Modèles et images ©TLYarnCrafts. Ne pas reproduire, dupliquer, redistribuer, ou vendre. La vente des produits réalisés est permise; pour les ventes en ligne, créditer TLYarnCrafts.