



TUTORIEL TRICOT

Diamond Eyelets

Pull

Design: Debi Maige - Deborah of Dallas | Hobbii Design

MATÉRIEL

6 (7, 7, 8) (9, 10, 11, 11) pelotes de **Friends Cotton Silk** couleur (05) Beige

Aiguilles circulaires courtes 3,75 mm
Aiguilles circulaires 3,75 mm
Aiguilles circulaires courtes 4 mm
Aiguilles circulaires 4 mm
Câble 80 cm
Marqueurs de maille

QUALITÉ DU FIL

 **Friends Cotton Silk**, Hobbii
78% Coton, 22% Soie
50 g = 120m

ÉCHANTILLON

22 m x 29 rangs = 10 cm x 10 cm en utilisant les aiguilles 4 mm et en jersey.

TAILLE

XS (S, M, L) (XL, 2XL, 3XL, 4XL)

MESURES

Tour de buste terminé: 86,5 (96,5, 106,5, 117) (132, 142, 152,5, 162,5) cm
Manche: 43 cm *ou la longueur désirée*

INFORMATION SUR LE TUTORIEL

Ce pull très confortable à la façon 'bougie' est tellement amusant à tricoter! Avec beaucoup de points et techniques différents pour vous amuser, vous aurez terminé avec l'empiècement et le corps en jersey facile à faire et les manches en un rien de temps.

- Tricoter de haut en bas
- Tricoter en utilisant des aiguilles juste assez grandes pour faire tourner votre travail
- Les techniques utilisées sont encolure torsadée, point ajouré et bobbles

HASHTAGS POUR LES RÉSEAUX SOCIAUX

#hobbiidesign #hobbiinaturalbeauty
#hobbiidiamondeyelets

ACHETEZ VOTRE FIL ICI

<https://shop.hobbii.fr/diamond-eyelets-pull>

QUESTIONS

En cas de questions sur ce modèle, veuillez écrire à support@hobbii.fr
Merci d'indiquer le nom et le numéro du modèle.

Amusez-vous bien!

Tutoriel



ABRÉVIATIONS

RAB = rabattre les mailles

DDT = début du tour

MO = monter les mailles

DDC = double diminution centrale, glisser 2 m comme pour tricoter à l'endroit, 1 maille endroit, et passer les 2 m par-dessus.

dim = diminution

MS = maille double

aug = augmentation

m end = maille endroit

m end torse = maille endroit sur le brin arrière de la maille

AI = augmenter d'1 m en soulevant la barre entre les maille et tricoter en m end torse

FB = faire bobble

m env = maille envers

jers = point jersey

PM = placer marqueur

gl = glisser

glM = glisser marqueur

afdev = avec fil devant

INFO ET CONSEILS

Point Bobble

1 m end, jeté, 1 m end, jeté, 1 m end dans la même m, tourner. 5 m env, tourner. 5 m end, tourner. 5 m env, tourner. Glisser 4 mailles sur votre aiguille droite par-dessus la première maille de l'aiguille droite. Ramener le fil devant, glisser bobble sur l'aiguille gauche. Ramener le fil sous le bobble et vers l'arrière. Glisser le bobble de nouveau sur l'aiguille droite, tirer sur le fil et continuer le modèle. Cela crée une belle et joyeuse bobble.

CORPS

Avec les aiguilles courtes 3,75 mm MO 100 (110, 110, 120) (120, 140, 160, 160) m en utilisant la méthode de montage de montage tricoté ou votre méthode de montage élastique préféré. NE PAS JOINDRE.

Travailler 8 rangs en jersey à plat.

Rang suivant, travailler maintenant le point torsadé comme suit: 5 m end, *passer la pointe de l'aiguille droite de l'arrière et sous le bord de montage de la pièce vers l'avant, puis remettez-la dans la position de travail. 5 m end*. Rép de * à * tout le tour. Ajouter marqueur DDT, et joindre pour travailler en rond, en prenant soin de ne pas tordre le travail. Ceci marque le centre de l'encolure du dos du vêtement.

ICI se trouve une courte vidéo démontrant ce processus. Remarque: cette vidéo a été faite à l'origine pour un modèle différent, mais vous aurez l'idée.

Tricoter 1 tour en m end.

Tour suivant: 2 m end, A1 tout le tour. 150 (165, 165, 180) (180, 210, 240, 240) mailles.

Changer pour les aiguilles courtes 4 mm et commencer à former l'encolure du dos avec des rangs raccourcis allemand comme suit:

Rang 1 (END): 35 (40, 40, 40) (45, 45, 45, 50) mailles endroit, tourner.

Rang 2 (ENV): Afdev, gl 1 m, déplacer le fil dans la position de travail et tirer (MD faite). M env jusqu'au marqueur DDT, glM, tricoter 35 (40, 40, 40) (45, 45, 45, 50) mailles envers, tourner.

Rang 3 (END): Afdev, gl 1 m, déplacer le fil dans la position de travail et tirer (MD faite). M end jusqu'au marqueur DDT, glM, m end jusqu'à ce qu'il reste 5 m avant MD, tourner.

Rang 4 (ENV): Afdev, gl 1 m, déplacer le fil dans la position de travail et tirer (MD faite). M env jusqu'au marqueur DDT, glM, m env jusqu'à ce qu'il reste 5 m avant MD. Tourner.

Répéter Rangs 3-4, deux fois de plus.

Rang 9 (END): Afdev, gl 1 m, déplacer le fil dans la position de travail et tirer (MD faite). M end jusqu'au marqueur DDT, glM.

Tricoter 1 tour en m end en travaillant chaque MD comme une maille quand vous les atteignez.

Tour suivant: 5 m end, A1 tout le tour = 180 (198, 198, 216) (216, 252, 288, 288) mailles au total

NOTE: changer pour les aiguilles les plus longues quand nécessaire

Commencer le diagramme et travailler tours 1-3.

Tour 4 du diagramme: (6 m end, A1) tout le tour. 210 (231, 231, 252) (252, 294, 336, 336) mailles au total

Tour 5 du diagramme: Aug de 0 (3, 3, 0) (0, 0, 0, 0) m régulièrement sur le tour. 210 (234, 234, 252) (252, 294, 336, 336) mailles au total

Tricoter tours 6-14 du diagramme.

Note: Tour 7 va nécessiter un ajustement du marqueur DDT d'une maille vers la droite.

Tour 15 du diagramme: (6 m env, AI) tout le tour. 245 (273, 273, 294) (294, 343, 392, 392) mailles au total

Tour 16: tricoter 1 (1, 1, 0) (0, 1, 0, 0) m end, tricoter le reste du tour 16.

Tricoter tour 17.

Tour suivant: 3 (3, 3, 4) (4, 1, 0, 0) m end, ensuite [22 (18, 18, 29) (29, 38, 49, 49) m end, AI] tout le tour. 256 (288, 288, 304) (304, 352, 400, 400) mailles au total

Tricoter 2 tours en m end

Tour suivant: 7 m end, FB, (15 m end, FB) tout le tour en finissant avec 8 m end

Tricoter 1 tour en m end

Tour suivant: tricoter en m end en aug de 3 (6, 6, 4) (4, 5, 6, 6) m régulièrement sur le tour. 259 (294, 294, 308) (308, 357, 406, 406) mailles au total

Tricoter 1 tour en m end.

Tailles: XS, S, M UNIQUEMENT: Commencer le diagramme de nouveau et travailler tours 1-16 en augmentant 5 (0, 0) mailles sur le tour 1. 264 (294, 294) mailles au total.

Toutes les autres tailles: Commencer le diagramme de nouveau et travailler tour 1 comme suit: (7 m env, AI) tout le tour. _ (_ , _ , 352) (352, 408, 464, 464) mailles au total

Tour 4 du diagramme: aug de 0 (0, 0, 2) (2, 0, 4, 4) mailles régulièrement sur le tour. 264 (294, 294, 354) (354, 408, 468, 468) mailles au total

Tricoter tours 5-16 du diagramme

Toutes les tailles: Tour 17 du diagramme: 9 (5, 7, 2) (18, 18, 8, 20) m env, ensuite [15 (17, 7, 32) (6, 13, 46, 14) m env, AI] tout le tour. 281 (311, 335, 365) (410, 438, 478, 500) mailles au total.

Tricoter en m endroit jusqu'à la longueur souhaitée de l'aisselle ait été atteinte

Diviser pour le Corps et les Manches

Tricoter 43 (49, 53, 59) (67, 72, 77, 83) m end et transférer les 53 (57, 60, 64) (70, 75, 84, 84) m suivantes sur un reste de fil pour la première manche, MO 6 (6, 8, 8) (8, 10, 10, 10) m pour l'aisselle, tricoter 88 (98, 108, 118) (135, 144, 155, 166) m end, transférer les 53 (57, 60, 64) (70, 75, 84, 84) m suivantes sur un reste de fil pour la deuxième manche, MO 6 (6, 8, 8) (8, 10, 10, 10) m pour l'aisselle, tricoter 44 (50, 54, 60) (68, 72, 78, 83) m end. 187 (209, 231, 253) (286, 308, 330, 352) mailles totales pour le corps.

Tricoter en m end pour 25 cm ou 10 cm plus court que la longueur désirée.

Tour Suivant: aug de 1 (3, 1, 3) (2, 0, 2, 0) m régulièrement sur le tour.

Changer pour les aiguilles 3,75 mm les plus longues et tricoter en côtes brisées 2/2 pour 10 cm comme suit:

Tour 1: 2 m end, 2 m env

Tour 2: m end

RAB en utilisant votre méthode de rabattage élastique préférée.

MANCHES

Transférer les 53 (57, 60, 64) (70, 75, 84, 84) m en attente sur les aiguilles 4 mm les plus courtes. Attacher le fil au centre de l'aisselle, relever et tricoter 3 (3, 4, 4) (4, 5, 5, 5) m, tricoter 53 (57, 60, 64) (70, 75, 84, 84) m end et relever et tricoter 3 (3, 4, 4) (4, 5, 5, 5) m. 59 (63, 68, 72) (78, 85, 94, 94) mailles au total pour la manche.

PM et continuer en jersey pour 33 cm ou jusqu'à avoir atteint 10 cm de moins que la longueur désirée pour le bras.

Tour Suivant: Dim de 3 (3, 0,0) (2, 1, 2, 2) m régulièrement sur le tour.

Changer pour les aiguilles 3,75 mm les plus courtes et tricoter 10 cm en côtes brisées comme pour le corps. RAB en utilisant votre méthode de rabattage élastique préférée.

Répéter pour la deuxième manche.

FINITIONS

Cacher les fils et bloquer aux mesures.

Amusez-vous!

Debi Maige - Deborah of Dallas

DIAGRAMME


 maille endroit

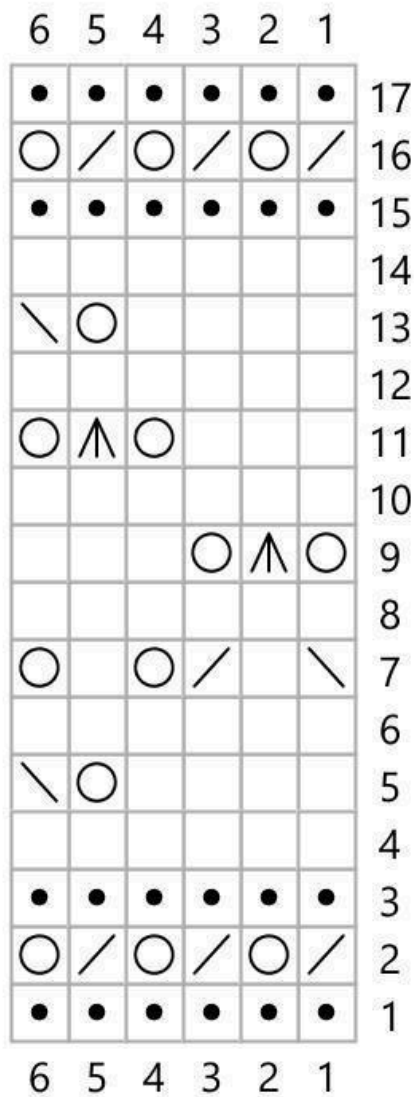
 maille envers

 2 mailles ensemble à l'endroit

 jeté

 ggt

 diminution centrale double



Deborah of Dallas
Knitwear Designs 