



TUTORIEL TRICOT

Quite Contrary

Débardeur à Motifs

Design: Sylvia Watts-Cherry | Winter 2025

pompom x hobbii

MATÉRIEL

Pom Pom x Hobbii Garland

Teintes:

Fil A: Zinnia (07); 3 (3, 4, 4, 5, 5, 6, 6, 7) pelotes

Fil B: Whim (01); 3 (3, 3, 4, 4, 5, 5, 5, 6) pelotes

Fil C: Red Onion (05); 2 (2, 3, 3, 3, 3, 4, 4, 4) pelotes

Aiguilles à tricoter 3,5mm

Aiguilles 3,5mm adaptées pour le travail de petites circonférences en rond (pour les bandes en côtes des emmanchures et du col)

Aiguilles à tricoter 4mm

Utilisez toujours une taille d'aiguille qui donnera le bon échantillon après le blocage.

2 marqueurs de maille, arrête-mailles ou reste de fil, aiguille à laine

QUALITÉ DU FIL

 **Garland**, Hobbii x Pom Pom

70% Coton, 30% Alpaga

105m pour 50 g

ÉCHANTILLON

21 m & 30 rangs = 10cm en jersey avec les aiguilles 4 mm après blocage.

QUESTIONS

En cas de questions sur ce modèle, veuillez écrire à support@hobbii.fr

Merci d'indiquer le nom et le numéro du modèle.

Amusez-vous bien!

TAILLES

1 (2, 3, 4, 5, 6, 7, 8, 9)

MESURES

Tour de poitrine terminé: 87,5 (95, 106,5, 118, 125,5, 137, 148,5, 156, 167,5)cm – à porter avec une aisance positive de 8,5-11,5 cm

Le modèle a un tour de poitrine de 86 cm et porte une taille 2.

INFORMATION SUR LE TUTORIEL

Le devant et le dos du vêtement sont tricotés à plat des côtes 2/2 du bas jusqu'en haut. Les motifs de couleur des pièces est travaillé en utilisant la technique du travail de couleur intarsia au point jersey tout le long. Les bandes en côtes 2/2 des emmanchures et du col sont travaillées en rond à partir de mailles relevées après avoir cousu les pièces.

HASHTAGS POUR LES RÉSEAUX

SOCIAUX

#QuiteContraryVest #PomPomXHobbii

ACHETEZ VOTRE FIL

<https://shop.hobbii.fr/quite-contrary-debardeur-a-motifs>

Tutoriel



ABRÉVIATIONS

déb: début

dim: diminution

Et: établi

suiv.: suivant(s)

m end: maille endroit

2m ens end: tricoter 2 mailles ensemble à l'endroit

aig.G: aiguille gauche

mt: motif (c-à-d travailler en suivant le point)

PM: Placer Marqueur

m env: maille envers

2m ens env: tricoter 2 mailles ensemble à l'envers

Rest: restant/e(s)

Rép: répéter

aig.D: aiguille droite

END: endroit du travail

gl: glisser

ggt: glisser 2 mailles à l'endroit une à la fois, les tricoter ensemble à l'endroit sur les brins arrière

ggt-env: glisser 2 mailles à l'endroit une à la fois, les tricoter ensemble à l'envers sur les brins arrière

glM: glisser marqueur

m: maille(s)

gers: point jersey: mailles endroit sur les rangs END, mailles envers quand on est sur l'ENV

ens: ensemble

ENV: envers du travail

GLOSSAIRES DES POINTS

Côtes 2/2 (à plat):

Rang 1 (END): gl1, [2 m end, 2 m env] jusqu'à la dernière m, 1 m end.

Rang 2 (ENV): gl1, [2 m end, 2 m env] jusqu'à la dernière m, 1 m end.

Rép rangs 1-2 pour mt.

Côtes 2/2 (en rond):

Tour 1: [2 m end, 2 m env] jusqu'à la fin.

Rép tour 1 pour mt.

NOTES

Pour une couture nette des lisières, la première m de chaque rang est toujours glissée à l'envers avec le fil devant et la dernière m est toujours tricotée à l'endroit.

Lire le diagramme de droite à gauche sur les rangs END et de gauche à droite sur les rangs ENV.

Les mailles non incluses dans le diagramme sont travaillées avec le fil A tout le long, sauf indication contraire.

Faire vos boules ou bobines/papillons avant de commencer à tricoter. Pour calculer le nombre de changements de couleur, regarder le diagramme et marquer chaque changement de couleur avec un stylo. Ces boules ou bobines/papillons doivent être gardés près du tricot – dérouler le fil un peu au fur et à mesure que vous en avez besoin pour éviter de vous emmêler.

Compter combien de mailles il y a pour chaque bloc de couleur dans le diagramme.

Au moment de travailler l'Intarsia, tricoter jusqu'à la première m du changement de couleur, insérer l'aig.D dans la nouvelle m. En veillant à ce que les fils soient sur l'ENV, prendre la nouvelle couleur depuis le dessous de l'ancienne, de façon à ce que l'ancienne couleur passe par-dessus la nouvelle couleur. Croiser les fils ensemble sur l'ENV pour éviter les trous.

Tisser les extrémités des fils dans les mailles de la couleur correspondante sur l'ENV. Tout en tissant les extrémités vous pouvez aussi serrer également les mailles et améliorer l'aspect de l'END de votre tricot.

LE TUTORIEL COMMENCE

DOS

**En utilisant les aiguilles les plus petites, le fil C et la méthode de montage continentale ou votre préférée, monter 94 (102, 114, 126, 134, 146, 158, 166, 178) m.

Rang 1 (END): G11, [2 m end, 2 m env] jusqu'à la dernière m, 1 m end.

Rang 2 (ENV): G11, [2 m end, 2 m env] jusqu'à la dernière m, 1 m end.

Rép les 2 derniers rangs en côtes 2/2 jusqu'à ce que le dos mesure 4,5cm depuis le rang de montage, en finissant avec un rang ENV.

Changer pour les aiguilles les plus larges. Couper fil C.

Établir le Motif

Rang 1 (END): G11, 6 (10, 16, 2, 6, 12, 18, 2, 8) m end, PM, travailler le rang 1 du Diagramme sur les 80 (80, 80, 120, 120, 120, 120, 160, 160) m suivantes en travaillant le diagramme 2 (2, 2, 3, 3, 3, 3, 4, 4) fois, PM, 7 (11, 17, 3, 7, 13, 19, 3, 9) m end.

Rang 2 (ENV): G11, m env jusqu'au marqueur, g1M, travailler la rang suivant du diagramme jusqu'au marqueur, g1M, m env jusqu'à la dernière m, 1 m end.

Continuer en mt comme ét., en changeant de fil comme indiqué dans le diagramme et en travaillant les m non incluse dans le diagramme avec le fil A tout le long jusqu'à ce que le Dos mesure 24,5 (25,5, 26,5, 26,5, 26,5, 27,5, 27,5, 27,5, 27,5)cm depuis le rang de montage, en finissant avec un rang ENV.

Former l'Emmanchure

En maintenant le mt comme ét. et en retirant les marqueurs quand nécessaire, rabattre 5 (5, 5, 6, 6, 7, 7, 7, 7) m au déb des 2 rangs suivants. 84 (92, 104, 114, 122, 132, 144, 152, 164) m

Tailles 5, 6, 7, 8 & 9 UNIQUEMENT

Rabattre les 2 m au déb des 2 rangs suivants. - (-, -, -, 118, 128, 140, 148, 160) m

TOUTES les tailles de nouveau

Rang suivant (END)(dim): G11, 1 m end, ggt, mt jusqu'à ce qu'il reste 4 m, 2m ens end, 2 m end. 2 m dim

Rang suivant (ENV)(dim): G11, 1 m env, 2m ens env, mt jusqu'à ce qu'il reste 4 m, ggt-env, 1 m env, 1 m end. 2 m dim

Rép les 2 derniers rangs encore 1 (2, 3, 4, 5, 6, 7, 8, 9) fois.

76 (80, 88, 94, 94, 100, 108, 112, 120) m

Rang suivant (END)(dim): G11, 1 m end, ggt, mt jusqu'à ce qu'il reste 4 m, 2m ens end, 2 m end. 2 m dim

Rang suivant (ENV): G11, mt jusqu'à la dernière m, 1 m end.

Rép les 2 derniers rangs encore 2 (4, 5, 7, 7, 9, 9, 10, 13) fois.

70 (70, 76, 78, 78, 80, 88, 90, 92) m**

Travailler droit en mt comme ét. jusqu'à ce que le Dos mesure 48 (50, 52, 53, 54, 56, 57, 58, 59)cm depuis le rang de montage, en finissant avec un rang ENV.

Former l'Épaule Droite

Rang 1 (END): Rabattre 6 (6, 6, 7, 7, 7, 5, 5, 5) m, travailler en mt jusqu'à avoir 10 (10, 12, 12, 12, 12, 17, 17, 18) m sur l'aig.D et tourner, en laissant les 54 (54, 58, 59, 59, 61, 66, 68, 69) m rest. sur un arrête-maillages ou un reste de fil. 10 (10, 12, 12, 12, 12, 17, 17, 18) m

En maintenant le mt comme ét., rabattre comme suit:

Rang 2 et tous les rangs ENV suiv.: Travailler en mt comme ét.

Rang 3 (END): Rabattre 5 (5, 6, 6, 6, 6, 5, 5, 5) m, mt jusqu'à la fin. 5 (5, 6, 6, 6, 6, 12, 12, 13) m

Tailles 1, 2, 3, 4, 5 & 6 UNIQUEMENT

Rang 5 (END): Rabattre 5 (5, 6, 6, 6, 6, -, -, -) m rest.

Tailles 7, 8 & 9 UNIQUEMENT

Rang 5 (END): Rabattre - (-, -, -, -, -, 4, 4, 5) m, mt jusqu'à la fin. 8 m

Rang 7 (END): Rabattre 4 m, mt jusqu'à la fin. 4 m

Rang 9 (END): Rabattre les 4 m rest.

TOUTES les tailles de nouveau

Avec l'END face à vous, placer les m en attente de Dos sur les aiguilles les plus larges.

Rang suivant (END): Rejoindre les fils, rabattre 38 (38, 40, 40, 40, 42, 44, 46, 46) m, mt jusqu'à la fin. 16 (16, 18, 19, 19, 19, 22, 22, 23) m

Former l'Épaule Gauche

En maintenant le mt comme ét., rabattre comme suit:

Rang 1 (ENV): Rabattre 6 (6, 6, 7, 7, 7, 5, 5, 5) m, mt jusqu'à la fin. 10 (10, 12, 12, 12, 12, 17, 17, 18) m

Rang 2 et tous les rangs END suiv.: Travailler en mt comme ét.

Rang 3 (ENV): Rabattre 5 (5, 6, 6, 6, 6, 5, 5, 5) m, mt jusqu'à la fin. 5 (5, 6, 6, 6, 6, 12, 12, 13) m

Tailles 1, 2, 3, 4, 5 & 6 UNIQUEMENT

Rang 5 (ENV): Rabattre les 5 (5, 6, 6, 6, 6, -, -, -) m rest.

Tailles 7, 8 & 9 UNIQUEMENT

Rang 5 (ENV): Rabattre - (-, -, -, -, -, 4, 4, 5) m, mt jusqu'à la fin. 8 m

Rang 7 (ENV): Rabattre 4 m, mt jusqu'à la fin. 4 m

Rang 9 (ENV): Rabattre les 4 m rest.

DEVANT

Travailler comme pour le Dos de ** à **.

Travailler droit en mt comme ét. jusqu'à ce que le Devant mesure 41 (43, 45, 45, 46, 48, 49, 50, 51) cm depuis le rang de montage, en finissant avec un rang ENV.

Former l'Encolure Gauche

Rang suivant (END): Travailler en mt jusqu'à avoir 25 (25, 28, 29, 29, 29, 33, 33, 34) m sur l'aig.D et tourner pour travailler des diminutions de l'Encolure Gauche, en laissant les 45 (45, 48, 49, 49, 51, 55, 57, 58) m rest. sur un arrête-maillages ou un reste de fil. 25 (25, 28, 29, 29, 29, 33, 33, 34) m

En maintenant le mt comme ét., dim à l'encolure comme suit.:

Rang suivant (ENV)(dim): G11, 1 m env, 2m ens env, mt jusqu'à la dernière m, 1 m end. 1 m dim

Rang suivant (END)(dim): G11, mt jusqu'à ce qu'il reste 4 m, 2m ens end, 1 m end. 1 m dim
Rép les 2 derniers rangs deux fois de plus. 19 (19, 22, 23, 23, 23, 27, 27, 28) m

Rang suivant (ENV): G11, mt jusqu'à la dernière m, 1 m end

Rang suivant (END)(dim): G11, mt jusqu'à ce qu'il reste 4 m, 2m ens end, 2 m end. *1 m dim*

Rang suivant (ENV): G11, mt jusqu'à la dernière m, 1 m end.

Rép les 2 derniers rangs encore 2 (2, 3, 3, 3, 3, 4, 4, 4) fois. *16 (16, 18, 19, 19, 19, 22, 22, 23) m*

Travailler droit en mt comme ét. jusqu'à ce que la pièce mesure 48 (50, 52, 53, 54, 56, 57, 58, 59)cm depuis le rang de montage pour correspondre au Dos, en finissant avec un rang ENV.

Former l'Épaule Gauche

En maintenant le mt comme ét., rabattre comme suit:

Rang 1 (END): Rabattre 6 (6, 6, 7, 7, 7, 5, 5, 5) m, mt jusqu'à la fin. *10 (10, 12, 12, 12, 12, 17, 17, 18) m*

Rang 2 et tous les rangs ENV suiv.: Travailler en mt comme ét.

Rang 3 (END): Rabattre 5 (5, 6, 6, 6, 6, 5, 5, 5) m, mt jusqu'à la fin. *5 (5, 6, 6, 6, 6, 12, 12, 13) m*

Tailles 1, 2, 3, 4, 5 & 6 UNIQUEMENT

Rang 5 (END): Rabattre 5 (5, 6, 6, 6, 6, -, -, -) m rest.

Tailles 7, 8 & 9 UNIQUEMENT

Rang 5 (END): Rabattre - (-, -, -, -, -, 4, 4, 5) m, mt jusqu'à la fin. *8 m*

Rang 7 (END): Rabattre 4 m, mt jusqu'à la fin. *4 m*

Rang 9 (END): Rabattre les 4 m rest.

Former l'Encolure Droite

Avec l'END face à vous, placer les m en attente du Devant sur les aiguilles les plus larges.

Rang suivant (END): Joindre les fils, rabattre 20 (20, 20, 20, 20, 22, 22, 24, 24) m, mt jusqu'à la fin. *25 (25, 28, 29, 29, 29, 33, 33, 34) m*

En maintenant le mt comme ét., dim à l'encolure comme suit.:

Rang suivant (ENV)(dim): G11, mt jusqu'à ce qu'il reste 4 m, ggt-env, 1 m env, 1 m end. *1 m dim*

Rang suivant (END)(dim): G11, 1 m end, ggt, mt jusqu'à la dernière m, 1 m end. *1 m dim*

Rép les 2 derniers rangs deux fois de plus. *19 (19, 22, 23, 23, 23, 27, 27, 28) m*

Rang suivant (ENV): G11, mt jusqu'à la dernière m, 1 m end.

Rang suivant (END)(dim): G11, 1 m end, ggt, mt jusqu'à la dernière m, 1 m end. *1 m dim*

Rang suivant (ENV): G11, mt jusqu'à la dernière m, 1 m end.

Rép les 2 derniers rangs encore 2 (2, 3, 3, 3, 3, 4, 4, 4) fois. *16 (16, 18, 19, 19, 19, 22, 22, 23) m*

Travailler droit en mt comme ét. jusqu'à ce que la pièce mesure 48 (50, 52, 53, 54, 56, 57, 58, 59)cm depuis le rang de montage pour correspondre au Dos, en finissant avec un rang END.

Former l'Épaule Droite

En maintenant le mt comme ét., rabattre comme suit:

Rang 1 (ENV): Rabattre 6 (6, 6, 7, 7, 7, 5, 5, 5) m, mt jusqu'à la fin. 10 (10, 12, 12, 12, 12, 17, 17, 18) m

Rang 2 et tous les rangs END suiv.: Travailler en mt comme ét.

Rang 3 (ENV): Rabattre 5 (5, 6, 6, 6, 6, 5, 5, 5) m, mt jusqu'à la fin. 5 (5, 6, 6, 6, 6, 12, 12, 13) m

Tailles 1, 2, 3, 4, 5 & 6 UNIQUEMENT

Rang 5 (ENV): Rabattre 5 (5, 6, 6, 6, 6, -, -, -) m rest.

Tailles 7, 8 & 9 UNIQUEMENT

Rang 5 (ENV): Rabattre - (-, -, -, -, -, 4, 4, 5) m, mt jusqu'à la fin. 8 m

Rang 7 (ENV): Rabattre 4 m, mt jusqu'à la fin. 4 m

Rang 9 (ENV): Rabattre les 4 m rest.

FINITIONS

Tisser les extrémités des fils dans les mailles de la couleur correspondante sur l'ENV. tout en tirant les mailles lâches pour améliorer l'aspect de l'END de votre tricot. Faire tremper les pièces dans de l'eau tiède contenant de la lessive laine ou du détergent pendant 20 minutes pour permettre aux mailles de se détendre. Presser doucement les pièces, puis rouler dans une serviette pour enlever la majeure partie de l'eau. Épingler aux mesures et laisser sécher.

Col

Assembler les pièces du Devant et du Dos et coudre les coutures des épaules en utilisant le point de matelas ou votre méthode préférée.

En utilisant le fil C et les aiguilles les plus petites adaptées pour travailler les petites circonférence en rond, avec l'END face à vous, et commencer à gauche de l'encolure du devant, relever et tricoter 17 (17, 18, 18, 18, 18, 18, 18, 18) m le long du côté gauche de l'encolure du devant, 20 (20, 20, 20, 20, 22, 22, 24, 24) m sur les m rabattues du devant, 17 (17, 18, 18, 18, 18, 18, 18, 18) m le long du côté droit de l'encolure du devant, 4 (4, 4, 4, 4, 4, 7, 7, 7) m le long du côté droit de l'encolure du dos, 38 (38, 40, 40, 40, 42, 44, 46, 46) m sur les m rabattues du dos, et 4 (4, 4, 4, 4, 4, 7, 7, 7) m le long du côté gauche de l'encolure du dos, PM pour indiquer le déb du tour, joindre pour travailler en rond. 100 (100, 104, 104, 104, 108, 116, 120, 120) m

Tour 1: [2 m end, 2 m env] jusqu'à la fin.

Rép tour 1 jusqu'à ce que le col mesure 2,5 cm.

Rabattre simplement en mt.

Bandes des Emmanchures

Assembler les Côtés du Devant et du Dos et coudre les côtés en utilisant le point de matelas ou votre méthode préférée.

En utilisant le fil C et les aiguilles les plus petites, avec l'END face à vous et en commençant sur le bord rabattu de l'aisselle, relever et tricoter 116 (120, 124, 132, 140, 144, 148, 152, 156) m régulièrement autour de l'emmanchure, PM et joindre en rond. 116 (120, 124, 132, 140, 144, 148, 152, 156) m

Tour 1: [2 m end, 2 m env] jusqu'à la fin.

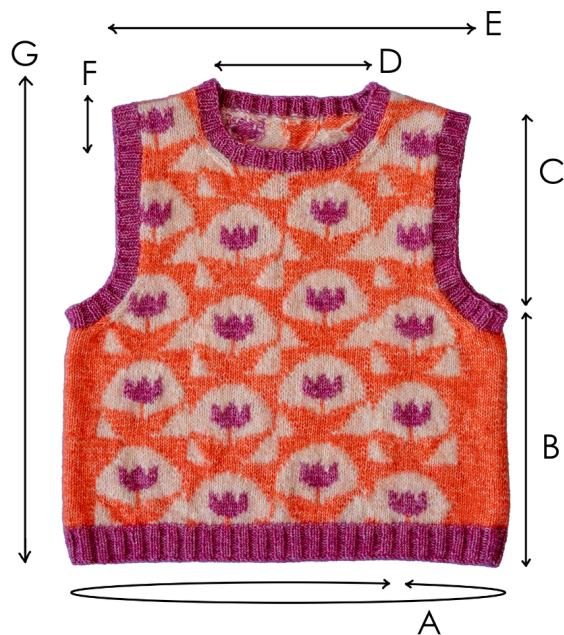
pompom x hobbii

Rép tour 1 jusqu'à ce que la bande mesure 2,5cm.
Rabattre souplement en mt.

Cacher les fils restants. Bloquer ou passer à la vapeur, l'encolure et les bandes des emmanchures.

Amusez-vous!

SCHÉMA

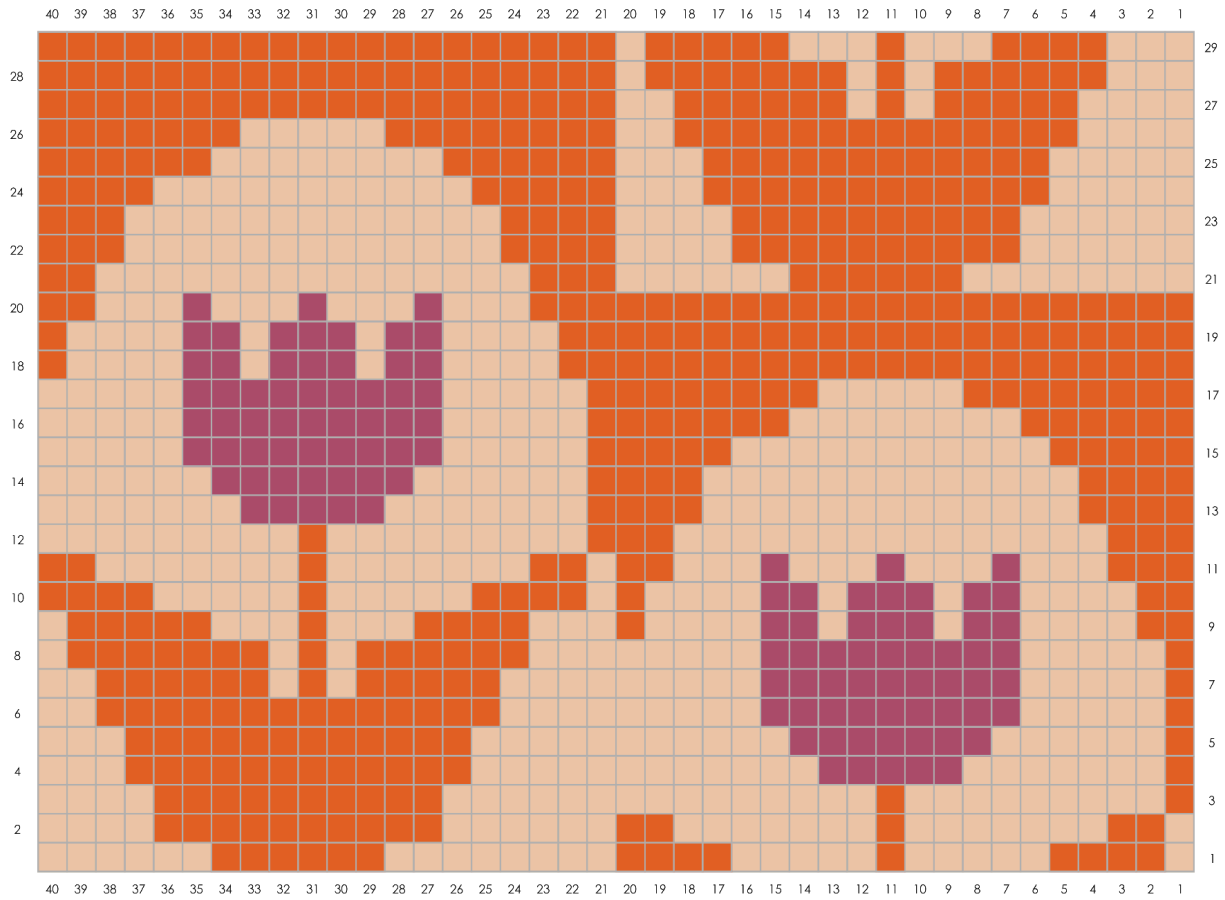


- a. Tour de poitrine:** 87,5 (95, 106,5, 118, 125,5, 137, 148,5, 156, 167,5)cm
- b. Longueur (ourlet jusqu'à l'aisselle):** 27 (28, 29, 29, 29, 30, 30, 30, 30)cm
- c. Profondeur d'Emmanchure:** 21 (22, 23, 24, 25, 26, 27, 28, 29)cm
- d. Largeur d'Encolure:** 18 (18, 19, 19, 19, 20, 21, 22, 22)cm
- e. Carrure (d'une épaule à l'autre):** 37 (37, 40, 41, 41, 42, 46, 47, 48)cm
- f. Profondeur d'Encolure:** 9 (9, 9, 10, 10, 10, 11, 11, 11)cm
- g. Longueur totale (à partir du bord de l'épaule):** 50 (52, 54, 55, 56, 58, 60, 61, 62)cm



Sylvia Watts-Cherry est une créatrice britannique qui aime les motifs audacieux et les couleurs frappantes. Son identité est importante pour elle, et elle aime puiser dans ses créations l'influence de son héritage africain et de son éducation écossaise.

withcherriesontop.com / [@withcherriesontoptoo](https://www.instagram.com/withcherriesontoptoo)

Diagramme



Légende

-  END: Maille endroit avec le fil A
ENV: Maille envers avec le fil A
-  END: Maille endroit avec le fil B
ENV: Maille envers avec le fil B
-  END: Maille endroit avec le fil C
ENV: Maille envers avec le fil C