



TUTORIEL TRICOT

# Whim

Pull en Jacquard

**Design: Paulina Castell Gutiérrez** | Winter 2025

## MATÉRIEL

**Pom Pom x Hobbii** Garland

### Teintes:

**Fil A:** Wisp (19); 5 (6, 7, 7, 8, 9, 10, 11, 12) pelotes

**Fil B:** Amulet (17); 2 (2, 2, 3, 3, 3, 3, 4, 4) pelotes

**Fil C:** Nye (20); 1 (1, 2, 2, 2, 2, 2, 2) pelotes

**Fil D:** Vinnie (13); 2 (2, 2, 2, 2, 2, 3, 3, 3) pelotes

**Fil E:** Whim (01); 2 (2, 2, 2, 2, 3, 3, 3, 3) pelotes

Aiguilles circulaires 4,5mm, 60-100cm de long (selon la taille travaillée) **et** aiguilles adaptées pour de petites circonférences

Aiguilles circulaires 4 mm, 60-100cm de long **et** aiguilles adaptées pour de petites circonférences en rond

Utilisez toujours une taille d'aiguille qui donnera le bon échantillon après le blocage.

Marqueur de maille, marqueur de maille amovible, arrête-mailles, aiguille à laine

## QUALITÉ DU FIL

 **Garland**, Hobbii x Pom Pom

70% Coton, 30% Alpaga

105m pour 50 g

## HASHTAGS POUR LES RÉSEAUX

### SOCIAUX

#WhimPullover #PomPomXHobbii

## QUESTIONS

En cas de questions sur ce modèle, veuillez écrire à [support@hobbii.fr](mailto:support@hobbii.fr)

Merci d'indiquer le nom et le numéro du modèle.

Amusez-vous!

## TAILLES

1 (2, 3, 4, 5, 6, 7, 8, 9)

## MESURES

**Tour de poitrine terminé (à l'endroit le plus large):** 92 (100, 109, 117, 125, 134, 150, 159, 167)cm - à porter avec une aisance positive de 10-15cm

Le modèle a un tour de poitrine de 96,5 cm et porte une taille 3.

## INFORMATION SUR LE TUTORIEL

Whim est travaillé de haut en bas en rond en utilisant la technique du jacquard. Il commence à l'encolure, en incorporant des rangs raccourcis, suivie par l'empiècement avec le premier motif de couleur. Les augmentations sont ajoutées progressivement jusqu'à ce que l'empiècement soit terminé. Ensuite, le corps et les manches sont séparés, et quelques tours sont tricotés en jersey dans la couleur principale. A la fin du corps, un autre motif de couleur est ajouté avant le travail de la bordure.

Les mailles des manches sont ensuite relevées, elles sont tricotées dans la couleur principale et incorporent également le motif de coloris du corps. Pour le poignet, quelques mailles sont diminuées, suivies d'un rabattage élastique. Enfin, certaines sections sont brodées au point de chaînette pour mettre en valeur et « décorer » le dessin.

## ACHETEZ VOTRE FIL ICI

<https://shop.hobbii.fr/whim-pull-en-jacquard>

## Tutoriel



### ÉCHANTILLON

18 m & 26 tours = 10cm en jersey avec les aiguilles 4,5mm après blocage.

### ABRÉVIATIONS

déb: débiter

dim: diminution

suiv.: suivant(s)

aug: augmentation

m end: maille endroit

2m ens end: tricoter 2 mailles ensemble à l'endroit

ALD: augmentation levée droite: Lever la jambe droite et la maille en dessous de la maille suivante et la tricoter à l'endroit. *1 m aug*

AIG: augmenter 1 inclinée à Gauche; relever le brin entre les deux aiguilles de l'avant vers l'arrière avec la pointe de l'aiguille gauche, maille endroit sur le brin arrière de cette maille

mt: motif (c-à-d travailler en suivant le point)

PM: Placer Marqueur

m env: maille envers

Rest: restant/e(s)

Rép: répéter

END: endroit du travail

gl: glisser

ggt: glisser 2 mailles à l'endroit une à la fois, les tricoter ensemble à l'endroit sur les brins arrière

glM: glisser marqueur

m: maille(s)

gers: point jersey: mailles endroit sur les rangs END, mailles envers quand on est sur l'ENV

torse: travailler sur le brin arrière

ens: ensemble

afder: avec le fil tenu derrière le travail

afdev: avec le fil tenu devant le travail

ENV: envers du travail

## GLOSSAIRES DES POINTS

### Rangs Raccourcis Allemand

**Créer une Double Maille (MD):** Ramener le fil vers l'avant, glisser la première maille comme pour la tricoter à l'envers, ramener le fil par-dessus l'aiguille vers l'arrière du travail et tirer (cela ressemblera à une maille double = MD)

**Résoudre les Mailles Doubles:** Quand vous rencontrez une MD sur les rangs suivants, travailler la MD en suivant le point, en insérant l'aiguille à travers les deux jambes de la MD et la traiter comme une maille.

### Rabattage Tubulaire Italien (en rond):

Le Rabattage Tubulaire Italien commence avec 2 tours de mise en place:

**Tour de mise en place 1:** [1 m end, gl1 afdev] jusqu'à la fin.

**Tour de mise en place 2:** [Gl1 afder, 1 m env] jusqu'à la fin.

Placer un marqueur de maille amovible dans la première m end et dans la première m env. Couper le fil en laissant une extrémité d'au moins 3 fois la longueur de la pièce à rabattre. Enfiler cette extrémité sur une aiguille à laine.

**Étape 1:** insérer l'aiguille à l'end dans la première m end, passer le fil à travers et glisser la m hors de l'aiguille.

**Étape 2:** insérer l'aiguille à l'env dans la deuxième m end et passer le fil à travers, laisser cette m sur l'aiguille.

**Étape 3:** insérer l'aiguille à l'env depuis la droite dans la première m env, passer le fil à travers et retirer la m de l'aiguille.

**Étape 4:** insérer l'aiguille depuis l'arrière entre les 2 m suivantes, tourner l'aiguille et insérer l'aiguille de nouveau à l'end dans la m env et passer le fil à travers.

Répéter étapes 1-4 tout le tour jusqu'à ce qu'il reste 2 m, placer les 2 premières m (m avec les marqueurs) sur l'aiguille et continuer à rabattre. Comme le fil a déjà été passé à travers les 2 premières m au déb du tour une fois, coudre ces m une seule fois à la fin. Cacher les fils sur l'ENV.

### Côtes Demi-torse 1/1 (en rond):

**Tour 1:** [1 m torse end, 1 m env] jusqu'à la fin.

Rép tour 1 pour motif.

### Côtes Demi-torse 1/1 (à plat):

**Rang 1 (END):** [1 m torse end, 1 m env] jusqu'à la fin.

**Rang 2 (ENV):** [1 m end, 1 m torse env] jusqu'à la fin.

Rép rangs 1-2 pour motif.

### Broder le vêtement

Utiliser le point de chaînette pour tracer le contour de chaque motif, en arrondissant les formes. Il est recommandé de tracer le contour de chaque motif avec la même couleur que celle utilisée pour le tricoter.



Il n'y a qu'une seule broderie au point de chaînette qui ne délimite pas un motif: les tiges sur l'empiècement reliant le Motif 1 au Motif 4, qui sont travaillées en fil D comme une ligne traversant le milieu de chaque motif. Vous pouvez suivre le tutoriel ci-dessous:

<https://youtu.be/YHvGfNm272k>

## LE TUTORIEL COMMENCE

**Note:** Commencer l'empiècement en utilisant les aiguilles adaptées pour travailler les petites circonférences en rond, ensuite changer pour les aiguilles circulaires à mesure que la circonférence augmente.

## EMPIÈCEMENT

### Encolure

En utilisant les aiguilles les plus petites, le fil B et la méthode continentale, monter 80 (84, 90, 94, 108, 112, 122, 126, 132) m. Joindre pour travailler en rond en veillant à ne pas tordre les m. PM pour indiquer le début du tour.

**Tour 1:** [1 m torsé end, 1 m env] jusqu'à la fin.

Tour 1 met en place les Côtes Demi-torsé 1/1. Rép tour 1 encore 5 fois.

Former l'encolure du dos avec des rangs raccourcis comme suit:

**Rang raccourci 1 (END):** Travailler en mt sur 11 (12, 12, 12, 13, 15, 13, 14, 12) m, tourner.

**Rang raccourci 2 (ENV):** Créer MD, mt jusqu'au marqueur, glm, mt sur 11 (12, 12, 12, 13, 15, 13, 14, 12) m, tourner.

**Rang raccourci 3:** Créer MD, mt jusqu'à MD, résoudre MD, mt sur 6 (6, 7, 4, 5, 5, 5, 6) m, tourner.

**Rang raccourci 4:** Créer MD, mt jusqu'à MD, résoudre MD, mt sur 6 (6, 7, 4, 5, 5, 5, 6) m, tourner.

Rép rangs raccourcis 3-4 encore 2 (2, 2, 4, 4, 4, 5, 5, 5) fois. 4 (4, 4, 6, 6, 6, 7, 7, 7) MD travaillées de chaque côté du marqueur

**Tour suivant (END):** Créer MD, mt jusqu'au marqueur, glm, mt jusqu'à la fin en résolvant les MD quand vous les atteignez.

Changer pour les aiguilles les plus larges.

**Tour suivant (aug):** tricoter 1 (0, 2, 1, 1, 0, 1, 0, 2) m end, [2 m end, AIG] jusqu'à ce qu'il reste 1 (0, 2, 1, 1, 0, 1, 0, 2) m, tricoter 1 (0, 2, 1, 1, 0, 1, 0, 2) m end. 119 (126, 133, 140, 161, 168, 182, 189, 196) m

Couper le fil B. Joindre fil A.

### Motif 1

En joignant les fils C & E quand nécessaire, en utilisant la technique du jacquard, commencer le Diagramme A comme suit:

**Tour 1:** Travailler tour 1 du Diagramme A en travaillant la rep de 7-m 17 (18, 19, 20, 23, 24, 26, 27, 28) fois sur le tour.

En travaillant le tour suivant du diagramme à chaque fois, continuer comme ét. jusqu'à ce que le Diagramme A soit terminé. 153 (162, 171, 180, 207, 216, 234, 243, 252) m  
Couper les fils C et E, continuer avec le fil A uniquement.

Tricoter 1 (1, 1, 2, 3, 3, 4, 4, 5) tours en m end.

**Tour suivant (aug):** [3 m end, AIG, 3 m end, AID, 3 m end] jusqu'à la fin. 187 (198, 209, 220, 253, 264, 286, 297, 308) m

Tricoter 1 (1, 1, 2, 2, 3, 3, 4, 4) tours en m end.

## Motif 2

Joindre le fil B quand nécessaire, en utilisant la technique du jacquard, commencer le Diagramme B comme suit:

**Tour 1:** Travailler tour 1 du Diagramme B en travaillant la rep de 11-m 17 (18, 19, 20, 23, 24, 26, 27, 28) fois sur le tour.

En travaillant le tour suivant du diagramme à chaque fois, continuer comme ét. jusqu'à ce que Diagramme B soit terminé.

Couper le fil B, continuer avec le fil A uniquement.

Tricoter 1 (1, 1, 2, 3, 3, 4, 4, 5) tours en m end.

**Tour suivant (aug):** [4 m end, AIG, 3 m end, AID, 4 m end] jusqu'à la fin. 221 (234, 247, 260, 299, 312, 338, 351, 364) m

Tricoter 1 (1, 1, 2, 2, 3, 3, 4, 4) tours en m end.

## Motif 3

Joindre le fil D quand nécessaire, en utilisant la technique du jacquard, commencer le Diagramme C comme suit:

**Tour 1:** Travailler tour 1 du Diagramme C en travaillant la rep de 13-m 17 (18, 19, 20, 23, 24, 26, 27, 28) fois sur le tour.

En travaillant le tour suivant du diagramme à chaque fois, continuer comme ét. jusqu'à ce que Diagramme C soit terminé.

Couper le fil D, continuer avec le fil A uniquement.

Tricoter 2 (3, 4, 5, 5, 5, 6, 6, 7) tours en m end.

**Tour suivant (aug):** [5 m end, AIG, 3 m end, AID, 5 m end] jusqu'à la fin. 255 (270, 285, 300, 345, 360, 390, 405, 420) m

Tricoter 1 (2, 3, 4, 4, 4, 5, 5, 6) tours en m end.

## Motif 4

Joindre les fils D et E quand nécessaire, en utilisant la technique du jacquard, commencer le Diagramme D comme suit:

**Tour 1:** Travailler tour 1 du Diagramme D en travaillant la rep de 15-m 17 (18, 19, 20, 23, 24, 26, 27, 28) fois sur le tour.

En travaillant le tour suivant du diagramme à chaque fois, continuer comme ét. jusqu'à ce que Diagramme D soit terminé.

Couper les fils D et E, continuer avec le fil A uniquement.

Tricoter 1 tour en m end.

## Diviser le Corps et les Manches

**Tour suivant:** tricoter 38 (41, 44, 47, 54, 58, 61, 63, 66) m end, placer les 51 (53, 54, 56, 64, 64, 73, 76, 78) m suiv. en attente pour la manche, avec la méthode de montage au pouce monter 6 (8, 9, 11, 4, 4, 13, 16, 18) m, tricoter 77 (82, 89, 94, 109, 116, 122, 127, 132) m end, placer les 51 (53, 54, 56, 64, 64, 73, 76, 78) m suiv. en attente pour la manche, avec la méthode de montage au pouce monter 6 (8, 9, 11, 4, 4, 13, 16, 18) m, m end jusqu'à la fin. 165 (180, 195, 210, 225, 240, 270, 285, 300) m

## CORPS

Tricoter 38 (40, 42, 44, 50, 52, 52, 56, 58) tours en m end, ou jusqu'à ce que le Corps mesure environ 16cm de moins que la longueur désirée.

## Motif 5

Joindre les fils B, C, D et E quand nécessaire, en utilisant la technique du jacquard, commencer le Diagramme E comme suit:

**Tour 1:** Travailler tour 1 du Diagramme E en travaillant la rep de 15-m 11 (12, 13, 14, 15, 16, 18, 19, 20) fois sur le tour.

En travaillant le tour suivant du diagramme à chaque fois, continuer comme ét. jusqu'à ce que Diagramme E soit terminé.

Couper les fils A, C, D et E, continuer avec le fil B uniquement.

## Ceinture

Tricoter 1 tour en m end.

Changer pour les aiguilles les plus petites.

## Tailles 2, 4, 6, 7 & 9 UNIQUEMENT

**Tour 1:** [1 m torse end, 1 m env] jusqu'à la fin.

Rép tour 1 encore 7 fois.

## Tailles 1, 3, 5 & 8 UNIQUEMENT

**Tour 1:** 2m ens end, [1 m env, 1 m torse end] jusqu'à la dernière m, 1 m env. 164 (-, 194, -, 224, -, -, 284, -) m

**Tour 2:** [1 m torse end, 1 m env] jusqu'à la fin.

Rép tour 2 encore 6 fois.

## TOUTES les tailles de nouveau

Préparer pour le rabattage tubulaire comme suit:

**Tour de mise en place 1:** [1 m end, gl1 afdev] jusqu'à la fin.

**Tour de mise en place 2:** [gl1 afder, 1 m env] jusqu'à la fin.

Couper le fil en laissant un long fil d'environ 3 fois la longueur de la ceinture, enfiler le fil sur une aiguille à laine, et travailler le rabattage tubulaire.

## MANCHES (les deux identiques)

**Note:** les m seront relevées le long de l'emmanchure à un rythme différent pour chaque taille. Quelques tailles peuvent exiger de relever 2 m sur une m montées. Relever régulièrement sur la section de l'aisselle.

En utilisant les aiguilles les plus larges adaptées pour travailler les petites circonférences en rond et le fil A, commencer au centre de l'aisselle, relever et tricoter 5 (4, 3, 5, 6, 6, 5, 7, 6) m régulièrement le long de l'aisselle, m end sur les 51 (53, 54, 56, 64, 64, 73, 76, 78) m en attente de la manche, relever et tricoter 4 (3, 3, 5, 5, 5, 5, 7, 6) m régulièrement le long de l'aisselle, PM pour indiquer le début du tour. 60 (60, 60, 66, 75, 75, 83, 90, 90) m

## Tailles 1, 2, 3, 5, 6, 8 & 9 UNIQUEMENT

Tricoter 68 (70, 70, -, 74, 76, -, 80, 80) tours en m end ou jusqu'à ce que la Manche mesure environ 16cm de moins que la longueur désirée.

## Tailles 4 & 7 UNIQUEMENT

**Tours 1-5:** Tricoter tout en m end.

**Tour 6 (dim):** 1 m end, 2m ens end, m end jusqu'à ce qu'il reste 3 m, ggt, 1 m end. 2 m dim  
Rép tours 1-6 encore 2 (3) fois. 60 (75) m

Tricoter 56 (52) tours en m end ou jusqu'à ce que la Manche mesure environ 16cm de moins que la longueur désirée.

## TOUTES les tailles de nouveau

Joindre les fils B, C, D et E quand nécessaire, en utilisant la technique du jacquard, commencer le Diagramme E comme suit:

**Tour 1:** Travailler tour 1 du Diagramme E en travaillant la rep de 15-m 4 (4, 4, 4, 5, 5, 5, 6, 6) fois sur le tour.

En travaillant le tour suivant du diagramme à chaque fois, continuer comme ét. jusqu'à ce que Diagramme E soit terminé.

Couper les fils A, C, D et E, continuer avec le fil B uniquement.

Tricoter 1 tour en m end.

**Tour suivant (dim):** [1 m end, 2m ens end] jusqu'à la fin. 40 (40, 40, 40, 50, 50, 50, 60, 60) m

## Poignet

Changer pour les aiguilles les plus petites.

**Tour 1:** [1 m torse end, 1 m env] jusqu'à la fin.

Rép tour 1 encore 9 fois.

Préparer pour le rabattage tubulaire comme suit:

**Tour de mise en place 1:** [1 m end, gl1 afdev] jusqu'à la fin.

**Tour de mise en place 2:** [gl1 afder, 1 m env] jusqu'à la fin.

Couper le fil en laissant un long fil d'environ 3 fois la longueur du poignet, enfiler le fil sur une aiguille à laine, et travailler le rabattage tubulaire.

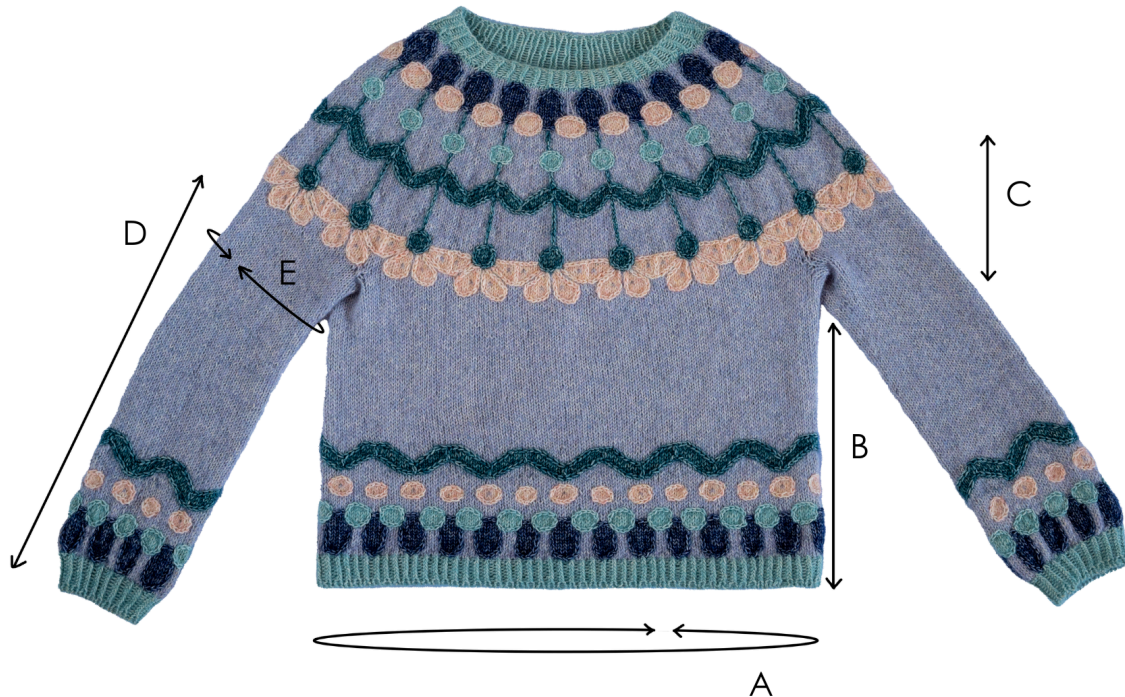
## FINITIONS

Cacher les fils et bloquer aux mesures. Broder chaque motif en utilisant le point de chaînette autour d'eux, ensuite broder les tiges en connectant les motifs à l'empiecement, en se référant aux photos comme guide.

## Amusez-vous!



## SCHÉMA



- a. **Tour de poitrine:** 92 (100, 109, 117, 125, 134, 150, 159, 167)cm
- b. **Longueur (ourlet jusqu'à l'aisselle):** 30 (31, 32, 33, 35, 36, 36, 37, 38)cm
- c. **Profondeur d'emmanchure:** 21 (21,5, 22,5, 24,5, 25,5, 26, 27,5, 28,5, 30)cm
- d. **Longueur de manche:** 42 (43, 43, 44,5, 44,5, 46, 46, 47, 47)cm
- e. **Tour de bras:** 33,5 (33,5, 33,5, 36,5, 41,5, 41,5, 46, 50, 50)cm

**Paulina Castell Gutiérrez**, connue sous le nom de Tejer la Trama, est une créatrice de vêtements tricotés Chilienne-Espagnole. Elle ajoute quelque chose de nouveau à chaque modèle, encourageant les tricoteuses à apprendre de nouvelles techniques. Ses modèles racontent une histoire. Son portfolio comprend des travaux auto-publiés et des collaborations avec des teinturiers, des magasins d'artisanat et des publications comme Knit Now and Laine. @tejer.latrama

## Légende

-  Maille endroit
-  AID
-  AIG
-  Fil A
-  Fil B
-  Fil C
-  Fil D
-  Fil E

## Diagramme A

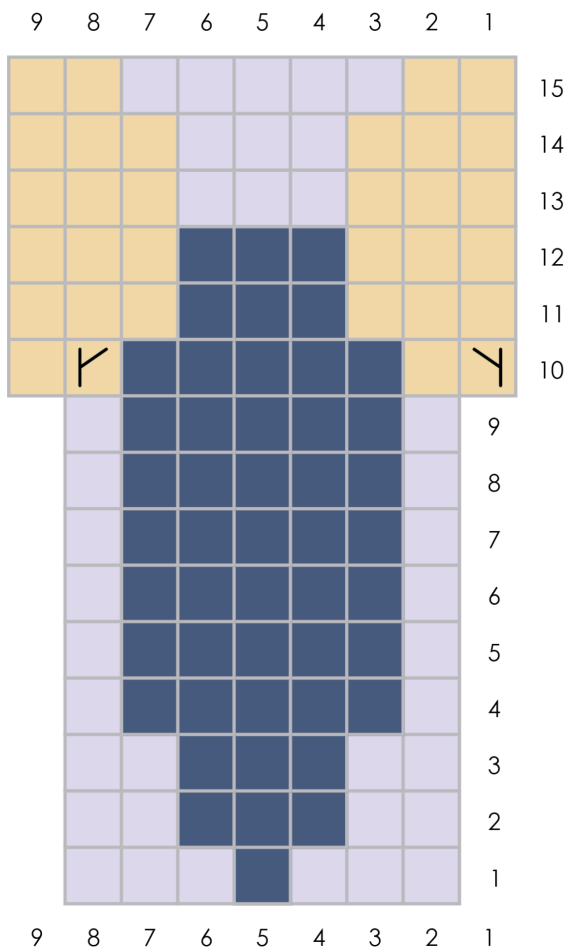


Diagramme B

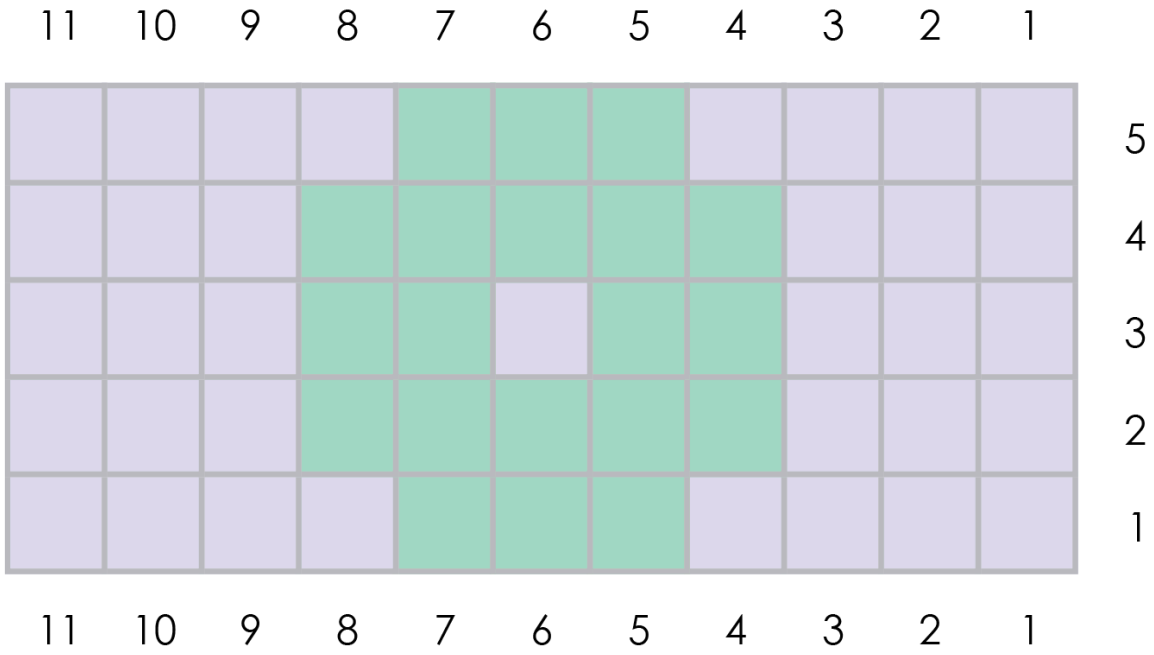
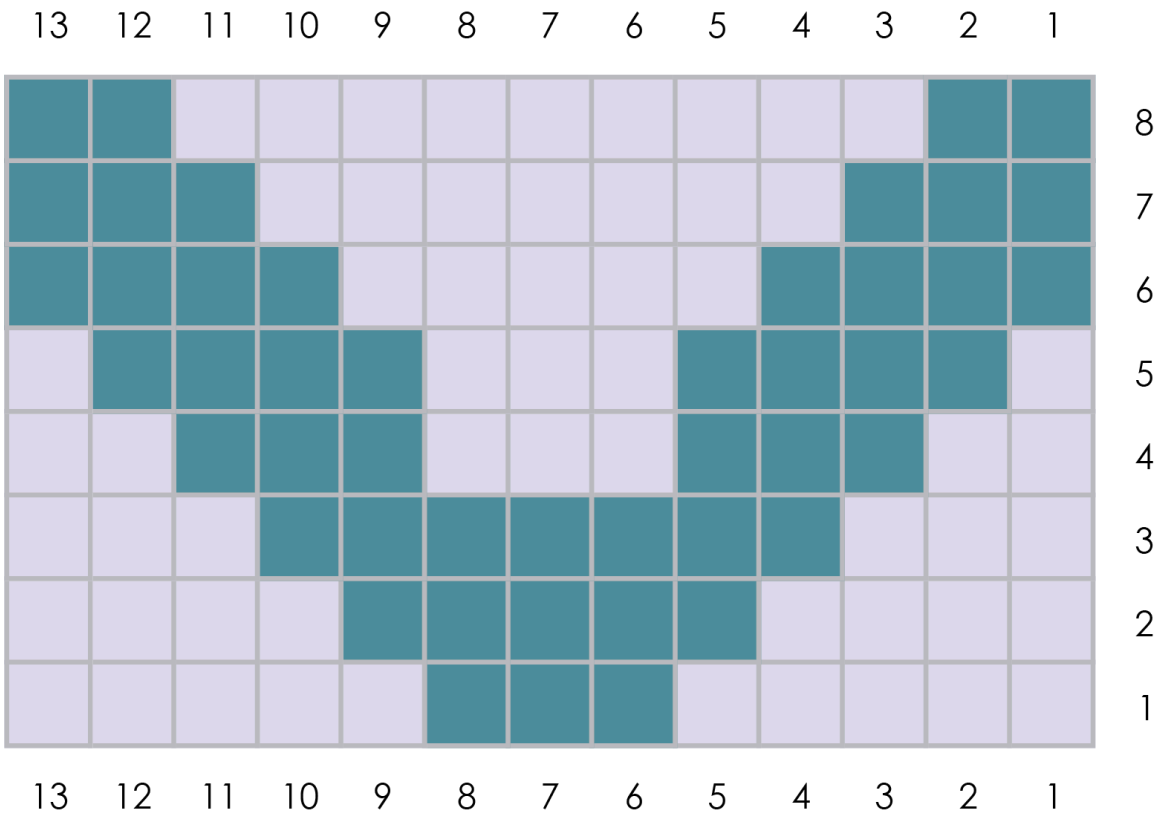
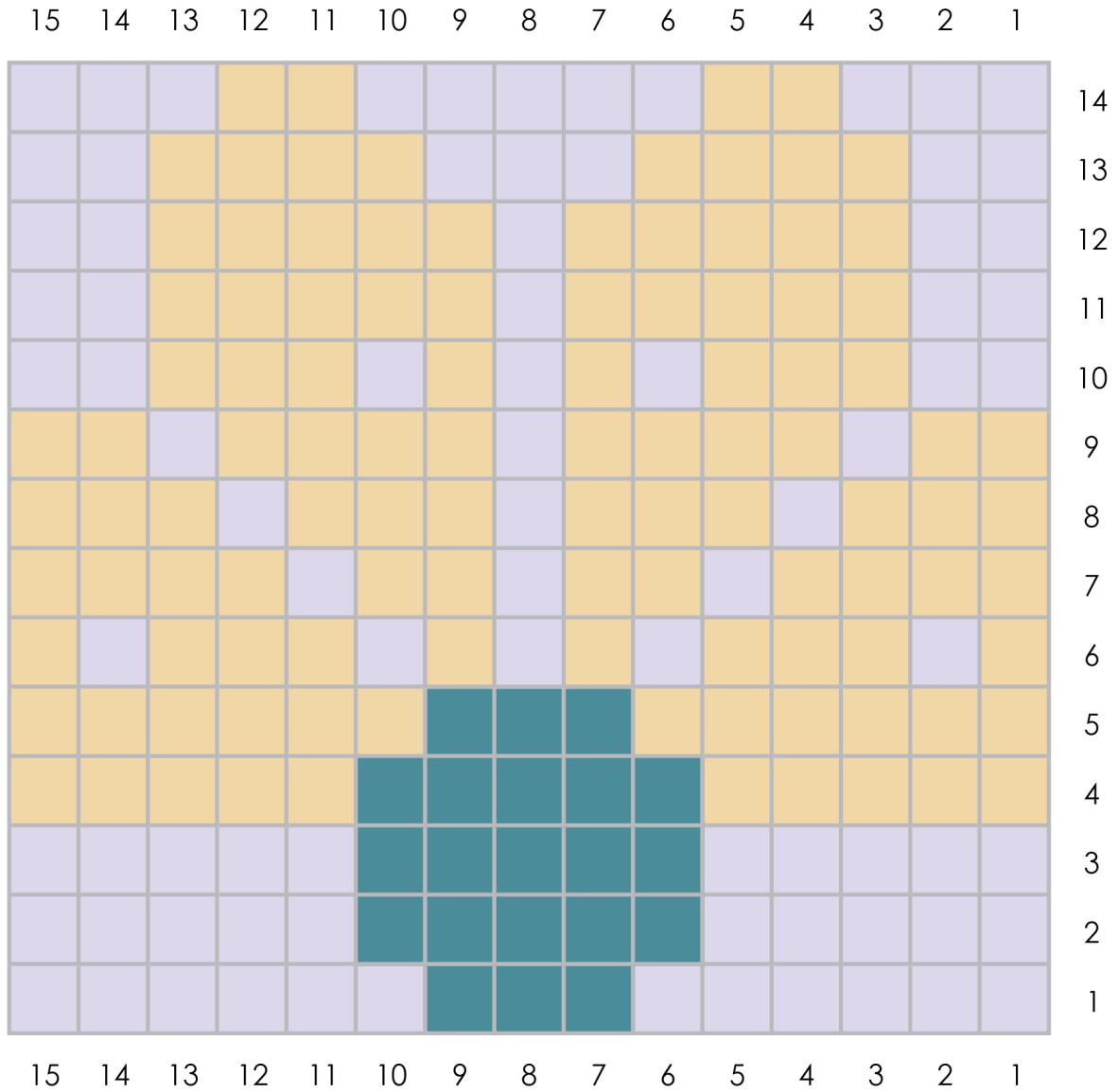


Diagramme C



## Diagramme D



## Diagramme E

